



FUNDACIÓ
UNIVERSITÀRIA
DEL BAGES

BALANÇ SOCIAL 2021
FUNDACIÓ UNIVERSITÀRIA DEL BAGES

Missió de la fundació

D'acord amb l'article 4 dels seus Estatuts, la Fundació Universitària té les finalitats següents:

1. La creació, desenvolupament i impartició d'estudis universitaris i altres estudis superiors en els àmbits humanístic, social, científic, tècnic i professional.
2. Exercir com a ens titular de centres d'ensenyament universitari (facultats, escoles, departaments, instituts de recerca i transferència de coneixement), i d'altres nivells
3. educatius, així com de centres en els àmbits de salut i empresa.
4. Desenvolupar tasques de formació de postgraduats i de recerca científica i cultural en el sentit més ampli, mitjançant l'organització de cursos, seminaris, simposis i congressos i la provisió de fons bibliogràfics, documentals, audiovisuals i digitals.
5. Impulsar la recerca i la transferència de coneixement en tots els àmbits compresos en l'acció universitària i l'educació superior, directament o per mitjà de la concertació amb altres institucions universitàries, organitzacions, empreses, i persones externes.
6. Editar i difondre publicacions bibliogràfiques, audiovisuals i digitals i realitzar produccions de disseny gràfic, amb finalitats pedagògiques, culturals, científiques, econòmiques i tecnològiques.
7. Concedir premis, beques i ajuts de tota mena per a estudis i treballs relacionats amb les activitats que l'isón pròpies.
8. Fomentar la promoció econòmica i les activitats amb finalitats socials del territori dins el seu àmbit d'influència, així com desenvolupar activitats econòmiques que siguin coherents i complementàries amb les seves finalitats.
9. Proposar, gestionar o realitzar qualsevol altra acció que contribueixi o pugui contribuir a fomentar les finalitats de la Fundació.

Àmbit geogràfic

L'àmbit geogràfic de la Fundació Universitària del Bages és la Catalunya interior, pel que fa a la seva activitat acadèmica, la qual cosa no va en detriment de la seva capacitat per establir relacions en l'àmbit nacional i internacional per a un bon acompliment de la seva missió.

ACTIVITATS I PROJECTES

Línies i àmbit d'actuació principals

Les principals línies d'actuació de la Fundació Universitària del Bages són l'ensenyament superior universitari i no universitari, la recerca i la prestació de serveis a la comunitat vinculats a les seves àrees d'expertesa acadèmica (ciències de la salut, educació i gestió empresarial).

Activitats principals desenvolupades

La Fundació Universitària del Bages duu a terme activitat en els àmbits següents:

FORMACIÓ

- Formació superior universitària (graus, postgraus i màsters propis, màsters universitaris)
- Formació superior no universitària (cicles formatius de grau superior)
- Formació continuada per a professionals
- Formació en idiomes
- Formació d'extensió universitària (per a majors de 55 anys, per a persones amb discapacitat intel·lectual)
- Formació a mida per a empreses

PRESTACIÓ DE SERVEIS DE SALUT

- Prestació de serveis de salut de Fisioteràpia, Logopèdia, Podologia, Dietètica i Nutrició, Psicologia i Psicopedagogia, en el marc de la Clínica Universitària.

PRESTACIÓ DE SERVEIS EDUCATIUS

- Laboratori de ciència per a infants de 0 a 6 anys (Lab 0-6)
- Laboratori de ciència ambulant per a infants de 0 a 3 anys (Lab sobre rodes)

PRESTACIÓ DE SERVEIS EMPRESARIALS

- Servei de promoció i suport a l'emprenedoria

RECERCA

- Recerca en el marc de grups estables d'investigació
- Recerca en el marc de programes d'investigació en col·laboració amb altres entitats, institucions i/o empreses

EDICIÓ DE PUBLICACIONS

- Edició de llibres vinculats a les àrees d'expertesa de la institució, a través del segell Edicions FUB.

PERSONES USUÀRIES I COL·LECTIUS BENEFICIARIS

Nombre de persones usuàries/beneficiaris per línies d'activitat

Persones usuàries de formació

Graus en Ciències de la Salut: 1.632 estudiants

Homes: 549 (34%)

Dones: 1.083 (66%)

- Infermeria: 478
- Fisioteràpia: 784
- Podologia: 109
- Logopèdia: 261

Graus en Ciències Socials: 201 estudiants

Homes: 63 (31%)

Dones: 138 (69%)

- ADE: 104
- Mestre d'Educació Infantil: 97

Màsters universitaris: 36

- Màster en Metodologia de la Simulació: 10
- Màster en Fisioteràpia del Sistema Musculoesquelètic: 26

Centre Internacional de Formació Contínua del Campus Manresa

Total estudiants: 3.036

- Màsters propis: 127
- Postgraus i títols d'expert: 136
- Formació contínua: 2.309
- CIFE: 388
- Programa UniversiMés: 76
 - Homes: 13
 - Dones: 25

Campus Professional UManresa: 121 estudiants

Homes: 32

Dones: 89

- Pròtesis dentals: 40
 - Homes: 10
 - Dones: 30
- Educació Infantil: 46
 - Homes: 3
 - Dones: 43

- Administració i Finances: 35
Homes: 19
Dones: 16

Servei d'Idiomes: 539 estudiants
Homes: 230 (42,7%)
Dones: 309 (57,3%)

Persones usuàries de serveis de salut

Servei de Logopèdia	8.047
Servei de Podologia	6.181
Servei de Fisioteràpia	2.249
Servei de Psicologia	78
Servei de Dietètica i Nutrició	101
Total	16.656

Persones usuàries de serveis educatius

Activitat del Lab 0-6 itinerant*

- Nombre d'infants participants: 5.423
- Nombre de grups escolars: 272

Activitat del Lab 0-6 itinerant conveniat amb l'Ajuntament de Manresa**

- Nombre d'infants participants: 2.193
- Nombre de grups d'escolars: 123

Activitat del Lab sobre rodes***

- Nombre d'infants: 6.000

*La pandèmia per covid va obligar a traslladar l'activitat del Lab als centres.

**Un conveni amb l'Ajuntament de Manresa va permetre dur l'activitat del Lab a totes les escoles bressol i escoles de la ciutat.

*** El Lab sobre rodes és una proposta específicament pensada per dur propostes de ciència a les llars d'infants.

Persones usuàries dels serveis empresarials

	Programa eHealthinking	Programa Esport i Salut al Berguedà	Altres	Total
Alumnes en formació	12	21		33
Projectes assessorats	11		7	18
Empreses en estadis previs a la seva creació	6			6

EFFECTIVITAT

Índex d'inserció laboral dels graduats

Les taxes d'inserció laboral dels graduats (percentatge de graduats que treballen sobre el total de graduats) de la Fundació Universitària del Bages (UManresa) de la promoció 2017-2018 (les darreres dades disponibles) són les següents:

- Infermeria: 100%
- Fisioteràpia: 97,9%
- Podologia: 100%
- Logopèdia: 100%
- Gestió d'empreses: 100%
- Mestre d'Educació Infantil: 100%

Grau d'assoliment dels objectes del Pla estratègic

El Pla Estratègic 2016-2020 de la Fundació Universitària del Bages estava estructurat en 4 eixos estratègics específics i dos més de transversals. Es concretava en 52 mesures. El nivell d'execució en el moment del seu tancament, el 31 de desembre de 2020, era del 88%.

El indicadors més rellevants de la seva execució han estat:

- Eix de Formació al llarg de la vida
 - 261 alumnes al grau semipresencial en Logopèdia
 - 390 estudiants al grau en Medicina
 - 121 estudiants de CFGS
- Eix de Transferència
 - S'ha passat de 2 a 73 publicacions científiques d'investigadors en 5 anys.
 - 19 projectes de recerca interns i 2 projectes competitius
 - 20.000 serveis anuals prestats de mitjana per les unitats d'especialització de la Clínica Universitària
 - Suport a la creació de 9,4 empreses a l'any de mitjana.
- Eix de Comunitat
 - 84,6% d'inserció laboral dels estudiants de grau
 - 657 estudiants inscrits a la borsa de treball
 - 64 estudiants en òrgans de participació
 - 57% d'hores lectives impartides per professorat doctor a les titulacions de grau i de màster universitari.
- Eix de Territori
 - 14 actuacions desenvolupades amb empreses i entitats de l'entorn
 - 3.981 estudiants assistents a sessions divulgatives de la universitat
 - 105 sessions divulgatives a centres de secundària

PERSONES

Membres del Comitè de Direcció

El Comitè de Direcció de la Fundació Universitària del Bages va estar integrat, durant el curs 2018-2019, per les persones següents:

- Josep-Eladi Baños, rector de la UVic-UCC
- Valentí Martínez, director general
- Antoni Llobet, adjunt a direcció general
- Sílvia Mas, vicerectora del Campus Manresa i degana de la Facultat de Ciències Socials
- Mireia Torralba, degana de la Facultat de Ciències de la Salut
- Carlota Riera, directora de Desenvolupament Corporatiu
- Coco Vilaseca, directora del campus Manresa del CIFC
- Teresa Solé, directora de la Clínica Universitària
- Raül Rial, director econòmicofinancer
- Mireia Tebar, secretària de direcció general
- Betlem Muñoz, responsable de Gestió de persones
- Àngels Fusté, responsable de Comunicació i Màrqueting

Nombre de dones al Comitè de Direcció

El Comitè de Direcció de la Fundació Universitària del Bages comptava amb 8 dones, el 67% del total de membres.

Nombre d'homes al Comitè de Direcció

El Comitè de Direcció de la Fundació Universitària del Bages comptava amb 4 homes, el 33% del total de membres.

Nombre de dones/homes en plantilla

La Fundació Universitària del Bages compta amb 99 dones (73%) i 36 homes (27%) en plantilla.

IGUALTAT D'OPORTUNITATS I DIVERSITAT

Pla d'igualtat d'oportunitats i accions desenvolupades

La Fundació Universitària del Bages, com a campus Manresa de la UVic-UCC, s'acull al pla d'igualtat d'oportunitats aprovat per al conjunt de la universitat.

Compta amb una unitat d'igualtat que dona suport a les demandes de la comunitat universitària relacionades amb aquest tema, vetlla per la resolució de conflictes i la sensibilització des d'una perspectiva de gènere, promou accions de divulgació i ofereix assessorament en temes de discriminació de gènere.

CONDICIONS LABORALS I CONCILIACIÓ

Mesures de conciliació de la vida laboral i privada

La Fundació Universitària del Bages posa a disposició de les persones que treballen a la institució les següents mesures de conciliació de la vida laboral i privada:

- Permisos de treball retribuïts per acompanyar familiars a rebre assistència mèdica, per intervenció quirúrgica a un familiar, etc.
- Mesura interna regulada de flexibilitat i treball a distància per al Personal Docent i Investigador (PDI)
- Reduccions de jornada
- Revisió i optimització de la jornada laboral durant el mes de juliol
- Possibilitat de treballar a distància per tenir cura dels fills/es per confinament derivat de la covid
- Formació dins de l'horari de la jornada laboral
- Altres mesures que es contemplen als convenis de referència: dies de lliure disposició, permisos per a formació en el cas del PDI i altres.
- Jubilació parcial

Personal amb contracte indefinit, segons sexe (%)

Un 82% de les dones que formen part de la Fundació Universitària del Bages tenen contracte indefinit (81 persones). El 97% dels homes tenen contracte indefinit (35 persones).

Personal amb contracte temporal, segons sexe (%)

El 18% de les dones que treballen a la Fundació Universitària del Bages (18 persones, la majoria amb contractes de substitució de permisos per maternitat) tenen contracte temporal. El 3% dels homes tenen contracte temporal (1 persona).

Taxa de rotació, segons sexe

La taxa de rotació entre les dones és el 2,9% (2 excedències i una baixa voluntària). Entre els homes, és del 0,7% (1 baixa voluntària).

La taxa de rotació es calcula a partir de:

A: Nombre de persones contractades durant el període considerat

D: Persones desvinculades durant el mateix període

F1: Nombre de treballadors al començament del període considerat

F2: Nombre de treballadors a la fi del període

$$\text{IRP} = \frac{\frac{A + D}{2} \times 100}{\frac{F1 + F2}{2}}$$

Nombre de persones contractades a través de programes d'inserció, personal en pràctiques i altres

La Fundació Universitària del Bages ha incorporat, durant el curs 2020-2021:

4 persones procedents dels estudis de grau amb contractes per a la promoció de l'ocupació

1 persona provinent de mesures de treball per a la comunitat

14 persones per realitzar pràctiques extracurriculars

1 persona en el marc del programa de formació professional dual

1 persona en un programa d'inserció per a col·lectius vulnerables en conveni amb la Fundació Ampans

Personal acollit a mesures de conciliació per sexe (%)

Durant el curs 2020-2021, s'han acollit a mesures de conciliació:

Reducció de jornada per guarda legal de fills: 5 dones, cap home

Excedències: 2 dones, cap home

Mesura interna de flexibilitat: 15 dones i 3 homes

Jubilació parcial: 1 dona

Noves incorporacions

Durant el curs 2020-2021, la Fundació Universitària del Bages ha incorporat 14 dones i 2 homes, 16 persones en total.

Enquesta de clima laboral

La Fundació Universitària del Bages no ha dut a terme cap enquesta de clima laboral durant el curs 2020-2021. Sí que es va realitzar un estudi epidemiològic que ha permès identificar factors de risc en la salut de les persones que s'ha utilitzat com a base per a accions de promoció d'hàbits saludables.

IGUALTAT RETRIBUTIVA

Ràtio salari més alt / salari més baix

La relació entre el salari més alt i el salari més baix a la Fundació Universitària del Bages és de 5,95.

DESENVOLUPAMENT PROFESSIONAL

Personal que ha rebut formació (%)

Al llarg del curs 2020-2021, s'han comptabilitzat un total de 209 participants en sessions de formació: 97 del PDI i 112 del PAS i de la CU+.

Nombre total d'hores de formació

La Fundació Universitària del Bages va dur a terme un total de 191 hores de formació durant el curs 2020-2021.

Despesa en formació

La despesa en formació del personal va ser de 21.484,22 €.

Promoció interna

La Fundació Universitària del Bages ha promocionat internament un total de 9 persones, durant el curs 2020-2021: 6 dones i 3 homes.

SALUT, SEGURETAT I BENESTAR DEL PERSONAL

Mesures per a la prevenció de riscos laborals i foment del benestar del personal

La Fundació Universitària del Bages ha dut a terme 73 reconeixements mèdics (el 56% de la plantilla), durant el curs 2020-2021.

Formació en matèria de prevenció de riscos laborals

La Fundació Universitària del Bages ha format en prevenció de riscos laborals un total de 14 persones com a part del seu procés d'incorporació a la institució.

COMUNICACIÓ INTERNA

Canals de comunicació interna

La Fundació Universitària del Bages compta amb diferents canals per assegurar un flux suficient de comunicació interna entre la comunitat universitària. Són els següents:

Tipus de recurs	Nom del recurs	Descripció	Periodicitat	Destinatari
Butlletí digital	D'avui en vuit	Agenda d'activitats	Setmanal	Comunitat universitària (personal contractat, professorat col·laborador, alumnat)
	Les notícies d'Umanresa	Butlletí d'actualitat del campus Manresa de la UVic-UCC	Mensual	Comunitat universitària (personal contractat, professorat col·laborador, alumnat)
	UCampus	Butlletí informatiu de la UVic-UCC	Semestral	Comunitat universitària (personal contractat, professorat col·laborador, alumnat)
	SOM U	Butlletí intern amb informació sobre la UVic-UCC	Mensual	Personal contractat i professorat col·laborador
	Informacions del Comitè de Direcció	Butlletí informatiu de la FUB	Mensual	Personal contractat
	Comunicats interns	Butlletí amb informacions d'interès per al personal/alumnat	En funció de la necessitat	Diferents col·lectius de la comunitat universitària, en funció de la informació.

Tipus de recurs	Nom del recurs	Descripció	Periodicitat	Destinataris
Espais de trobada i intercanvi	Sopar de Nadal		Anual	Personal contractat i col·laboradors propers
	Jornada d'integració	Inclou tallers formatius, una xerrada informativa de direcció general i un sopar fred	Anual	Personal contractat i professorat col·laborador
Intranet	Intranet	Espai web d'accés restringit als membres de la comunitat universitària. Cada col·lectiu té accés a la informació que necessita.	---	Comunitat universitària (personal contractat, professorat col·laborador, alumnat)

TRANSPARÈNCIA

Informació pública sobre la fundació

La Fundació Universitària del Bages publica la informació prevista a l'ORDRE JUS/152/2018, de 12 de setembre per a les entitats de dimensió gran, que rep fons públics, i que estan obligades a auditar els comptes en aquest apartat del seu web: <https://www.umanresa.cat/ca/fubages/portal-transparencia>

PATRONAT

Composició i estructura

La composició i estructura del Patronat de la Fundació Universitària del Bages durant el curs 2020-2021 va ser la següent:

Marc Aloy Guàrdia. Alcalde de Manresa (President).
Josep Gili Prat. Regidor d'Universitats de l'Ajuntament de Manresa (Vicepresident 1r)
Anna Erra Solà. Alcaldessa de Vic (Vicepresidenta 2a).
Mònica de Llorens Vall-Ilosera. Designada per la UOC
Pere Palà Schönwälder. Director de l'EPSEM
Estefania Torrente Guerrero. Presidenta del Consell Comarcal del Bages.
Cristina Cruz Mas. Representant del Grup Municipal ERC.
Valentí Junyent i Torras. Representant del Grup Municipal JxM.
Mercè Cardona Junyent. Representant del Grup Municipal PSC.
Jordi Trapé Úbeda. Representant del Grup Municipal Fem Manresa.
Andrés Rojo Hernández. Representant del Grup Municipal C's.
Sílvia Gratacòs González. Representant de la Cambra de Comerç i Indústria de Manresa.
Albert Llargués Lleonart. Representant Sindicat - Centrals majoritàries.
Maria Mercè Gómez Ceba. Representant Sindicat - Centrals majoritàries.
Josep Arimany Manso. Designat pel Patronat de la Fundació Universitària Balmes.
Oriol Guixà Arderiu. Designat pel Patronat de la Fundació Universitària Balmes.
Jordi Valls Riera. Escollit pel Patronat a proposta del President.
Montserrat Jodar Torrecillas. Escollida pel Patronat a proposta del President.
Ernest Valls Ramon. Escollit pel Patronat a proposta del President.
Josep Maria Sala Rovira. Escollit pel Patronat a proposta del President.
David Sanclimens Solervicens. Secretari (no patró).

Nombre de dones al patronat

Durant el curs 2020-2021, hi havia un total de 8 dones al Patronat de la Fundació Universitària del Bages, el 38% dels seus membres.

Nombre d'homes al patronat

Durant el curs 2020-2021, hi havia un total de 13 homes al Patronat de la Fundació Universitària del Bages, el 62% dels seus membres.

Responsabilitats i deures del patronat

Són responsabilitats i deures dels membres del Patronat de la Fundació Universitària del Bages:

- Exercir llurs funcions amb la diligència d'un bon administrador, d'acord amb la llei i els estatuts, i servir el càrrec amb lleialtat a la fundació, actuant sempre en interès d'aquesta.
- Fer que es compleixin les finalitats fundacionals i conservar els béns de la fundació i mantenir-ne la productivitat, seguint criteris financers de prudència adequats a les circumstàncies econòmiques i a les activitats que dugui a terme la fundació.
- Assistir a les reunions, informar-se sobre la marxa de la fundació i participar en les deliberacions i en l'adopció d'acords. Han de complir també els deures comptables, custodiar els llibres, tenir-los actualitzats i guardar secret de les informacions confidencials relatives a la fundació, fins i tot després d'haver cessat en el càrrec.
- Demanar la convocatòria del patronat per a sol·licitar de manera raonada la realització d'una auditoria de comptes, si una tercera part dels patrons considera, per raons justificades, que hi ha alguna circumstància excepcional en la gestió de la fundació que aconsella la realització d'una auditoria de comptes, encara que no sigui legalment obligatòria.

CONTROL I SUPERVISIÓ FINANCERA

Informació econòmica i financera

La Direcció General de la Fundació Universitària del Bages exposa periòdicament a les reunions del seu Comitè Executiu i Patronat la situació econòmica i presenten informes econòmics. Els comptes anuals estan publicats al Portal de la Transparència.

ÈTICA I PREVENCIÓ DE LA CORRUPCIÓ

Principis i valors que fomenten les bones pràctiques de govern i gestió

El Codi Ètic de la Universitat de Vic – Universitat Central de Catalunya (UVic-UCC) descriu els valors als quals s'ha d'adequar tota l'actuació de la Fundació Universitària del Bages (FUBages), com a fundació federada. Són el compromís individual, l'equanimitat col·lectiva i la veritat científica. Aquest codi es desplega en dotze principis pensats per conscienciar a cada persona de la necessitat del seu comportament ètic i de la responsabilitat que se n'espera com a membre de la comunitat universitària de la UVic-UCC i de la FUBages.

Els principis generals són:

- El respecte a les persones i el reconeixement adequat de l'autoria de les idees, materials o documents que es generin i s'utilitzin.
- La professionalitat i el compromís amb els objectius, obligacions o càrrecs i amb la bona imatge de la UVic-UCC i la FUBages.
- La igualtat d'oportunitats entre els homes i les dones.
- L'equitat de les condicions laborals, professionals, docents i investigadores.
- L'esperit crític que ha de caracteritzar la universitat i la crítica constructiva com un instrument de progrés de la institució.
- La transparència i la imparcialitat, que implica l'adopció de decisions sobre la base de criteris objectius, sense biaixos ni prejudicis.
- L'austeritat en l'administració dels recursos atenent a les necessitats reals i a la disponibilitat de mitjans.
- La sostenibilitat i la preservació del medi ambient.
- La qualitat per assolir l'excel·lència en l'aprenentatge, l'activitat docent i investigadora, i en els processos organitzatius.
- L'eficiència per gestionar les activitats de les persones i dels grups de treball de manera que s'optimitzi el rendiment dels recursos disponibles.
- La innovació educativa, tecnològica i institucional per potenciar les iniciatives emprenedores i la creativitat de les persones.
- La cooperació universitària per tal de contribuir a la difusió universal del coneixement científic i humanístic.

COL·LABORACIONS

Col·laboracions amb altres organitzacions i/o agents per crear xarxa i aportar millores al sector

La Fundació Universitària del Bages col·labora amb diferents organitzacions en l'entorn local amb l'objectiu d'eixamplar el seu impacte en el territori.

- Premi Séquia, en col·laboració amb la Fundació Aigües de Manresa – Junta de la Séquia. Reconeixement a persones o col·lectius manresans que destaquen per la seva actitud positiva, emprenedora i compromesa amb la col·lectivitat.
- Marató Universitària de Donació de sang, en col·laboració amb el Banc de Sang i de Teixits.
- UniversiMés, programa d'extensió universitària per a persones amb discapacitat intel·lectual, en col·laboració amb la Fundació AMPANS, el BBVA i la Fundació Antiques Caixes Catalanes.

Col·laboració amb l'empresa privada en el desenvolupament de projectes d'impacte a la comunitat

La Fundació Universitària del Bages col·labora amb empreses del territori en projectes que tenen un impacte positiu en l'entorn.

- MAP+. Hub d'innovació i tecnologia en Medicina i Atenció Personalitzada, en col·laboració amb Avinent i Althaia.
- eHEALTHINKING, viver d'idees i acceleradora de projectes tecnològics d'alt impacte en els sectors salut i social, en col·laboració amb Althaia, Sant Andreu Salut, ICS-Catalunya Central, ABS Centelles, Ajuntament de Manresa, Cambra de Comerç de Manresa, Eurecat, Unió Consorci Formació, Avinent i Caixa d'Enginyers.
- Associació de Business Angels en el sector salut i social, en col·laboració amb l'Ajuntament de Manresa, la Cambra de Comerç de Manresa i Althaia.
- Lab 0-6, la sèrie. Sèrie de televisió per a la divulgació de la ciència a la primera infància, en col·laboració amb Fibracat TV.

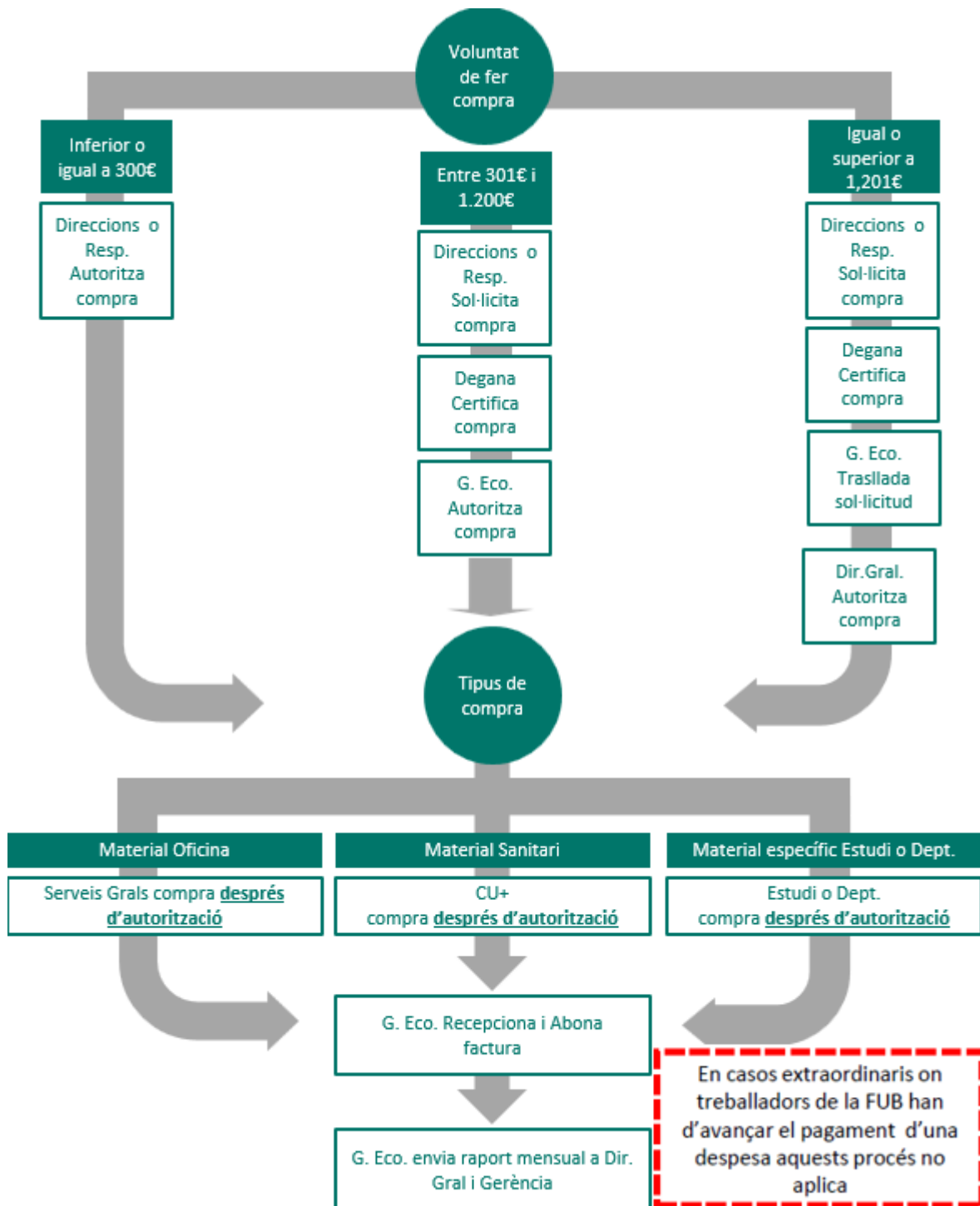
Gestió dels impactes ambientals i mesures, iniciatives i/o accions aplicades

La Fundació Universitària del Bages duu a terme diferents actuacions per tal de minimitzar l'impacte ambiental de la seva activitat. Durant el curs 2020-2021, s'han dut a terme les iniciatives següents:

- Instal·lació de 303 plaques solars a la coberta superior de l'edifici FUB1 que permeten atendre el consum energètic dels edificis de CU+ i FUB1, des del convenciment que les energies renovables són una eina per a la construcció d'un futur més net i sostenible.
- Renovació del sistema de climatització intern de l'edifici FUB1 amb un gas de refrigeració menys nociu per al medi ambient. L'antiguitat del sistema requeria aquesta intervenció per prevenir avaries. S'ha aprofitat per invertir en modernitat i fiabilitat.
- Substitució dels focus exteriors del pàrquing (zona de l'edifici FUB1) i de plaça de l'Escorxador (zona de l'edifici FUB2) per il·luminació led, la qual cosa ha permès reduir de forma dràstica el consum elèctric.
- Adquisició d'un nou programari de manteniment per tal de gestionar més eficientment l'activitat correctiva i preventiva. L'objectiu és reduir el nombre d'avaries a les infraestructures de la institució.

GESTIÓ I RELACIÓ AMB PROVEÏDORS

Gestió de la cadena de subministrament



COMPRA RESPONSABLE

Criteris de selecció de proveïdors

La selecció dels proveïdors es fa a partir de dos criteris principals:

- Que tinguin la certificació ISO 9001
- Que siguin preferentment de l'entorn local, sempre que sigui possible.
- Que compleixin amb els requisits de qualitat i condicions i terminis de lliurament que demana la institució d'acord amb l'històric de treballs realitzats prèviament.

En el cas d'ofertes superiors als 1.000€ que no tinguin caràcter urgent, es demana sempre un mínim de dues ofertes.