

INFORME ESTADÍSTIC

INSERCIÓ LABORAL DE LES PERSONES GRADUADES A LA FUNDACIÓ UNIVERSITÀRIA DEL BAGES EN ELS CURSOS 2014-15, 2015-16 i 2016-17

Grau en Educació infantil

Departament d'Epidemiologia i Salut Pública

Manresa, novembre de 2020

Coordinació

Laura Llobet Ribas

Supervisió de l'Informe

Albert Espelt

Anàlisi de dades, redacció i edició

Tivy Barón-Garcia

Helena González-Casals

Treball de Camp

Isabel Marbà

Suport tècnic

Lluïsa Sort

Cita recomanada per aquest informe:

Barón-Garcia T, González-Casals H, Espelt A, Llobet-Ribas L. Estudi d'inserció laboral de les persones graduades a la Fundació Universitària del Bages els cursos 2014-15, 2015-16 i 2016-17. Grau en Educació infantil. Manresa: Fundació Universitària del Bages; 2020.

ÍNDEX

RESUM.....	5
RESULTATS GENERALS DE LES PERSONES GRADUADES EN EL CURS 2016-17	7
RESULTATS DE LES PERSONES GRADUADES EN EDUCACIÓ INFANTIL	13
INSERCIÓ LABORAL.....	14
Ocupació.....	14
Atur.....	15
Sector públic o privat	17
Adequació.....	18
CONDICIONS LABORALS DE LES PERSONES GRADUADES	19
Estabilitat laboral	19
Contracte a temps complet o parcial	20
Satisfacció amb la feina	23
EL PROCÉS DE TROBAR FEINA	24
Velocitat d’inserció laboral.....	24
Evolució de la compaginació laboral	25
Via d’accés a la feina	26
MOBILITAT.....	28
Lloc on treballen els graduats recents	28
SATISFACCIÓ AMB ELS ESTUDIS	29
Intenció de repetir la carrera	29
QUALITAT DE LA FORMACIÓ	32
Nivell de formació i utilitat per a la feina	32
CONTINUACIÓ DELS ESTUDIS	33
Continuació dels estudis de les persones graduades.....	33

RESUM

El present document mostra els resultats de l'Estudi d'Inserció Laboral de les persones graduades a la Fundació Universitària del Bages (FUB) el curs 2016-17 i és el fruit de l'interès de la universitat per obtenir dades i referents sobre la qualitat de la inserció del seu estudiantat titulat. L'estudi ha estat elaborat pel Departament d'Epidemiologia i Salut Pública i la Unitat de Qualitat de la FUB en base a la informació recollida durant el mes de maig, mitjançant una enquesta online complementada amb trucades al llarg del mes de juny de 2020. En aquesta edició s'ha repensat l'anàlisi i explotació de les dades de manera que es pugui tenir més detall a nivell de titulació. A més a més, s'ha pogut fer la comparativa amb anys passats per veure la tendència i l'evolució que ha sofert el perfil de les persones titulades en els darrers anys.

A la primera part de l'informe, es comparen les dades de les persones graduades el curs 2016-17 dels diferents graus de la Fundació Universitària del Bages i, a la segona, es descriuen els diferents resultats de les persones graduades en Educació infantil, fent una comparativa amb les 2 últimes edicions de l'estudi. L'enquesta és la mateixa pels tres anys d'estudi i es basa en l'Enquesta d'Inserció laboral del 2017 de l'Agència per a la Qualitat Universitària i consta de diferents blocs: 1) situació laboral, 2) característiques de la feina, 3) valoració de la satisfacció amb la feina, 4) valoració de la formació rebuda, 5) formació continuada, 6) mobilitat, 7) estatus socioeconòmic familiar i 8) les característiques de la seva recerca de feina. La mostra de l'estudi està formada per les persones graduades en els cursos 2014-15, 2015-16 i 2016-17. El percentatge de resposta de cada curs fou 64,7%, 73,1%, i 62,8%, respectivament. Les dades de l'enquesta s'han recollert amb el programa REDCap i s'han gestionat i analitzat amb el programa estadístic STATA 16.0.

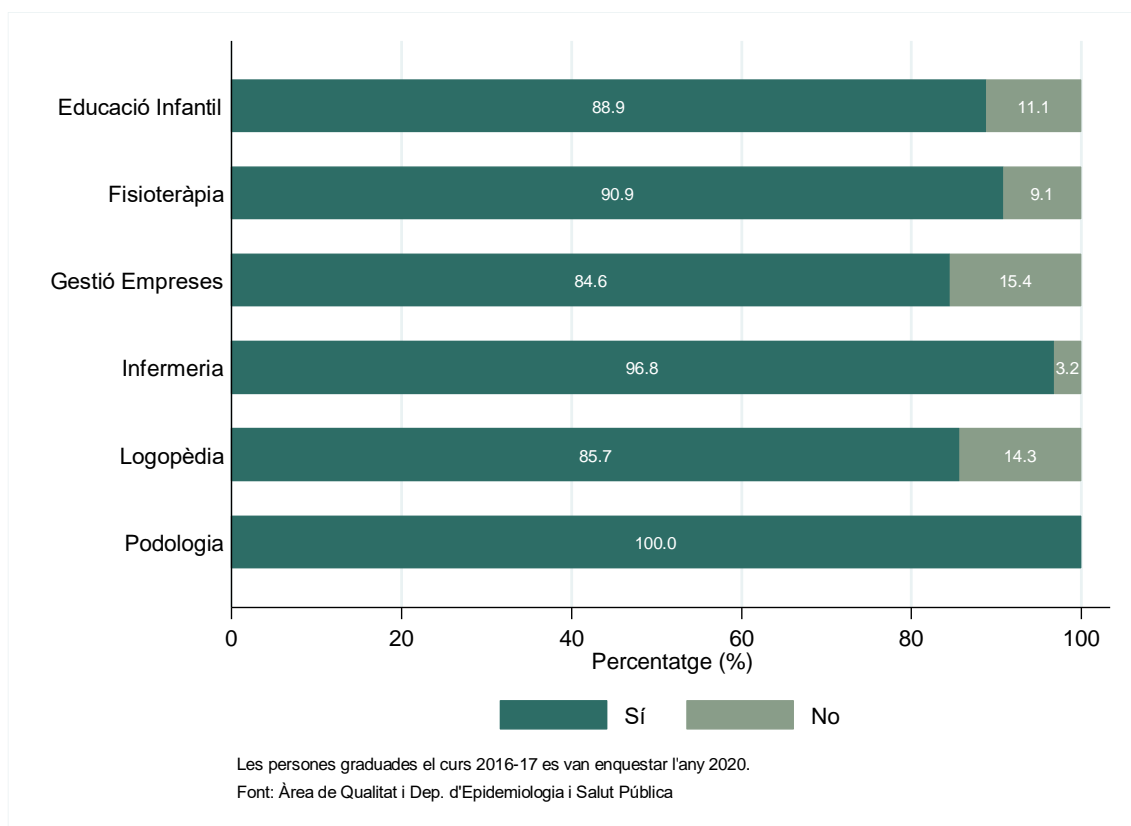
Per la titulació d'Educació infantil la mostra es distribueix de la següent manera: el curs 2014-15 van contestar l'enquesta 2 nois i 20 noies, el curs 2015-16, 2 nois i 47 noies i el curs 2016-17, 2 nois i 25 noies.

Com a principals resultats de l'estudi es destaca que el 88,9% de les persones graduades el curs 2016-17 estan treballant, la majoria dels quals ho fa en el sector privat a Catalunya. Més de la meitat de les persones graduades tenen un contracte fix, i la majoria manifesten una satisfacció molt alta amb la feina que fan.

RESULTATS GENERALS DE LES PERSONES GRADUADES EN EL CURS 2016-17

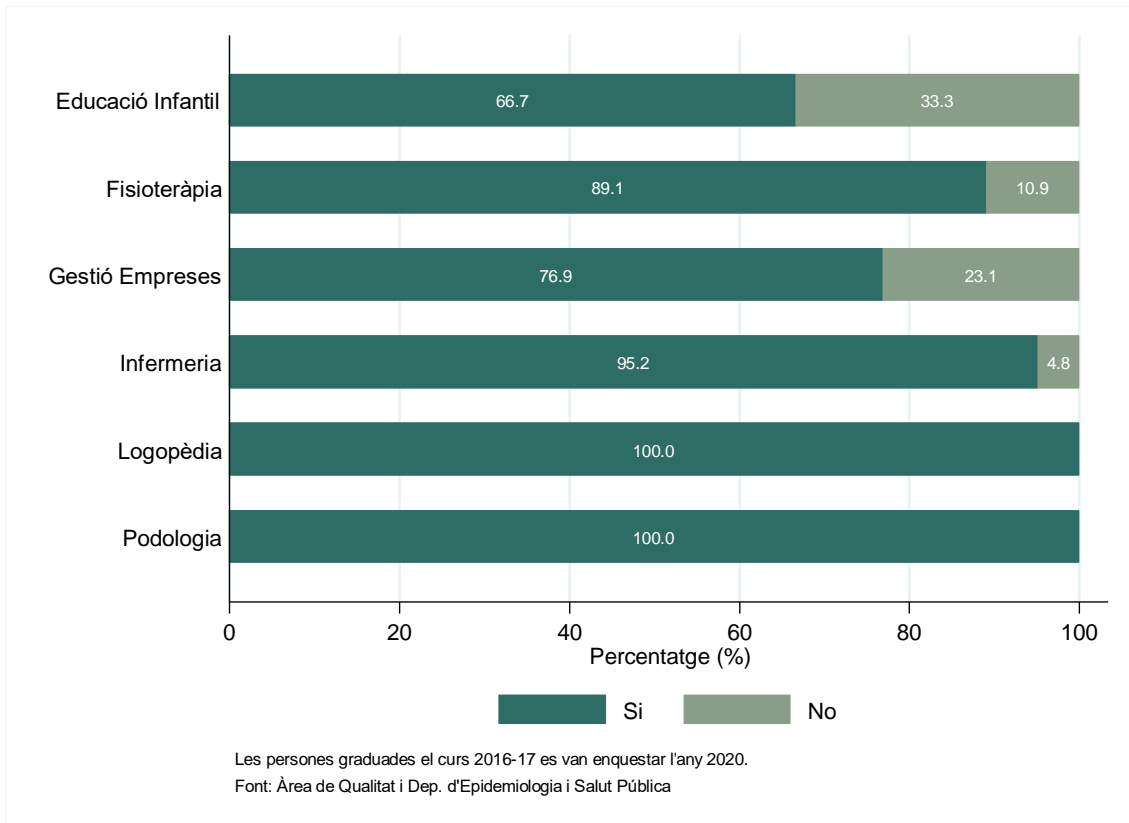
En aquest apartat es presenta una comparativa de la distribució dels principals resultats de l'enquesta realitzada l'any 2020 sobre les persones graduades a la Fundació Universitària del Bages el curs 2016-17.

Figura 1. Situació laboral de les persones graduades el curs 2016-17 a la Fundació Universitària del Bages, per estudi cursat.



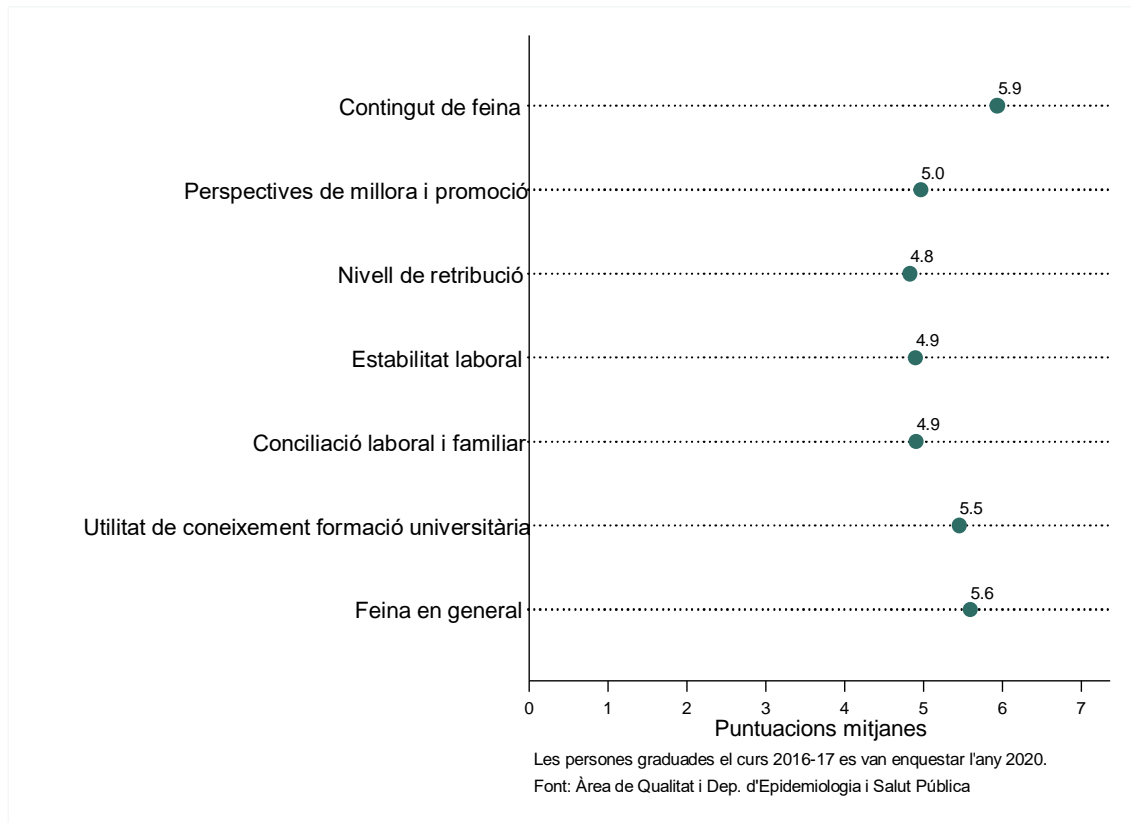
Totes les titulacions tenen una inserció laboral superior al 80%, arribant al 100% en el cas de Podologia.

Figura 2. Percentatge de les persones graduades el curs 2016-17 que treballen dins del seu àmbit, per estudi cursat.



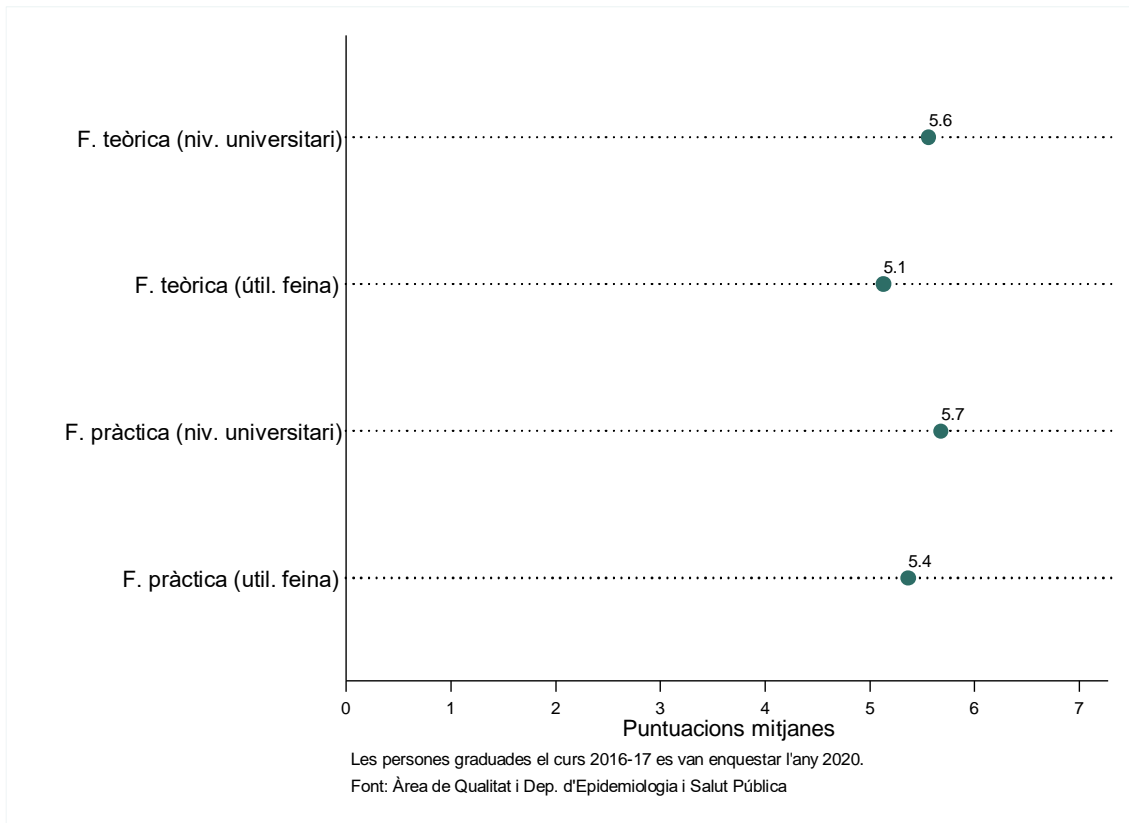
El percentatge de persones graduades el curs 2016-17 que treballen del què han estudiat és molt alt en totes les titulacions, essent a Logopèdia i Podologia del 100%. El percentatge menor està en Educació Infantil, on és del 66,7%.

Figura 3. Grau de satisfacció amb la feina actual de les persones graduades el curs 2016-17 a la Fundació universitària del Bages.



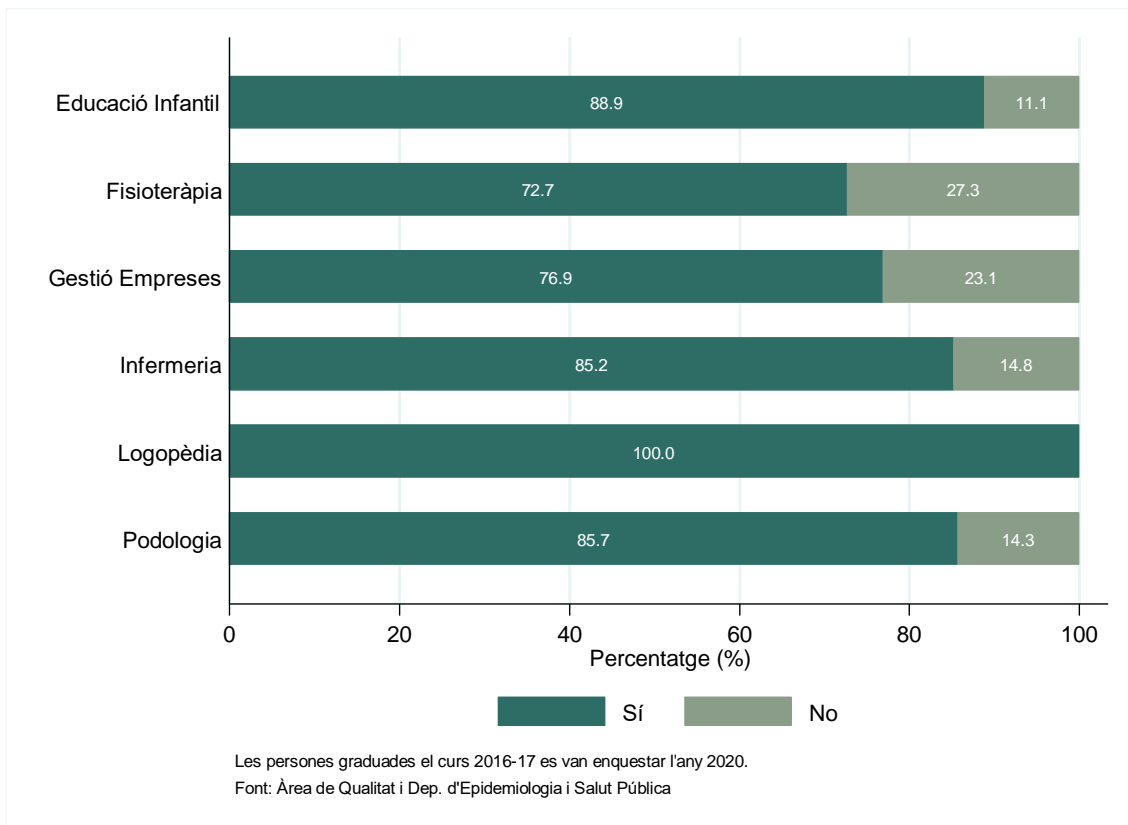
En general la satisfacció envers la feina actual és bona, situant-se entre un 4,8 i 5,9 (escala sobre 7). Els ítems amb una puntuació més baixa són els relacionats amb les condicions laborals.

Figura 4. Valoració de la formació rebuda de les persones graduades el curs 2016-17 a la Fundació Universitària del Bages.



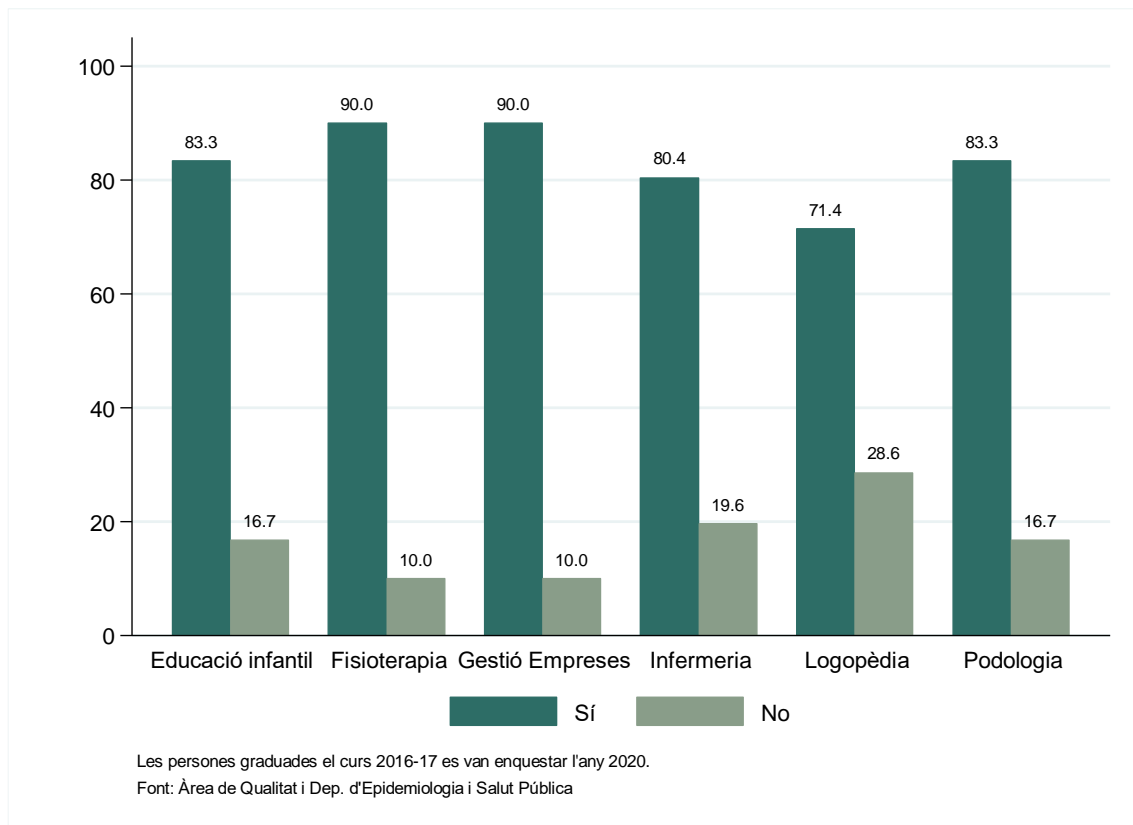
La formació rebuda obté una valoració molt positiva tant per la seva utilitat per la feina com pel nivell ofert per la universitat. Destaca la formació pràctica davant de la formació teòrica.

Figura 5. Intenció de les persones graduades el curs 2016-17 de repetir la seva carrera si comencessin de nou, segons estudi cursat.



Totes les titulacions tenen un percentatge superior al 72% de graduats que triarien la mateixa carrera, essent Logopèdia, amb un 100%, la que obté un valor més elevat.

Figura 6. Intenció de les persones graduades el curs 2016-17 de repetir la seva carrera a la mateixa universitat si comencessin de nou, segons estudi cursat.



Totes les titulacions tenen un percentatge elevat de persones graduades que triarien repetir la mateixa carrera a la mateixa universitat on l'han cursat, essent Fisioteràpia i Gestió d'Empreses, amb un 90%, les que tenen un valor més alt.

RESULTATS DE LES PERSONES GRADUADES EN EDUCACIÓ INFANTIL

En aquest apartat es presenta una comparativa de l'Estudi d'inserció laboral segons els cursos de graduació de l'estudiantat en el Grau d'Educació infantil.

Figura 7. Mostra de les persones enquestades d'entre les persones graduades en Educació infantil els cursos 2014-15, 2015-16 i 2016-17.

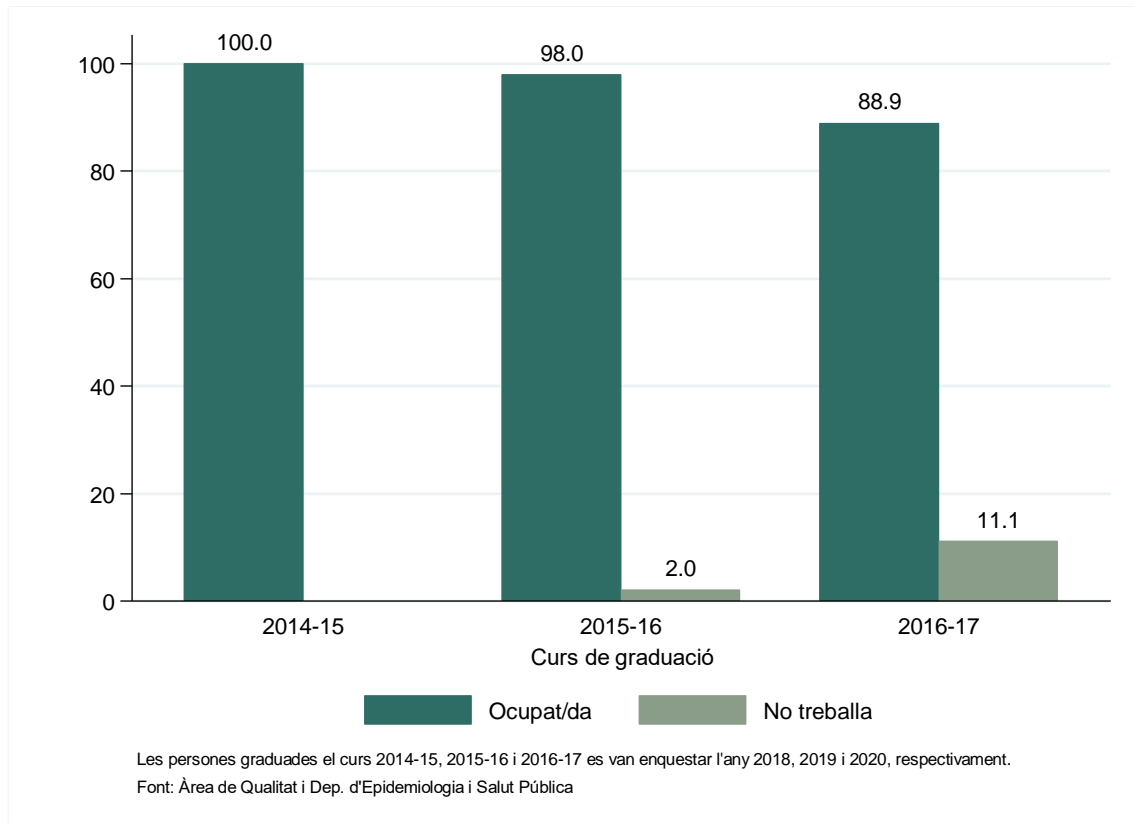
Curs de graduació	Nois			Noies			Total		
	Graduats N	Enquestats N	Enquestats %	Graduades N	Enquestades N	Enquestades %	Graduades N	Enquestades N	Enquestades %
2015	2	2	100,00	32	20	62,50	34	22	64,70
2016	2	2	100,00	65	47	72,30	67	49	73,13
2017	3	2	66,67	40	25	62,50	43	27	62,79

NOTA: Com la proporció d'homes respecte dones és molt baixa, no estratificarem l'anàlisi segons sexe. Farem servir la N total.

INSERCIÓ LABORAL

Ocupació

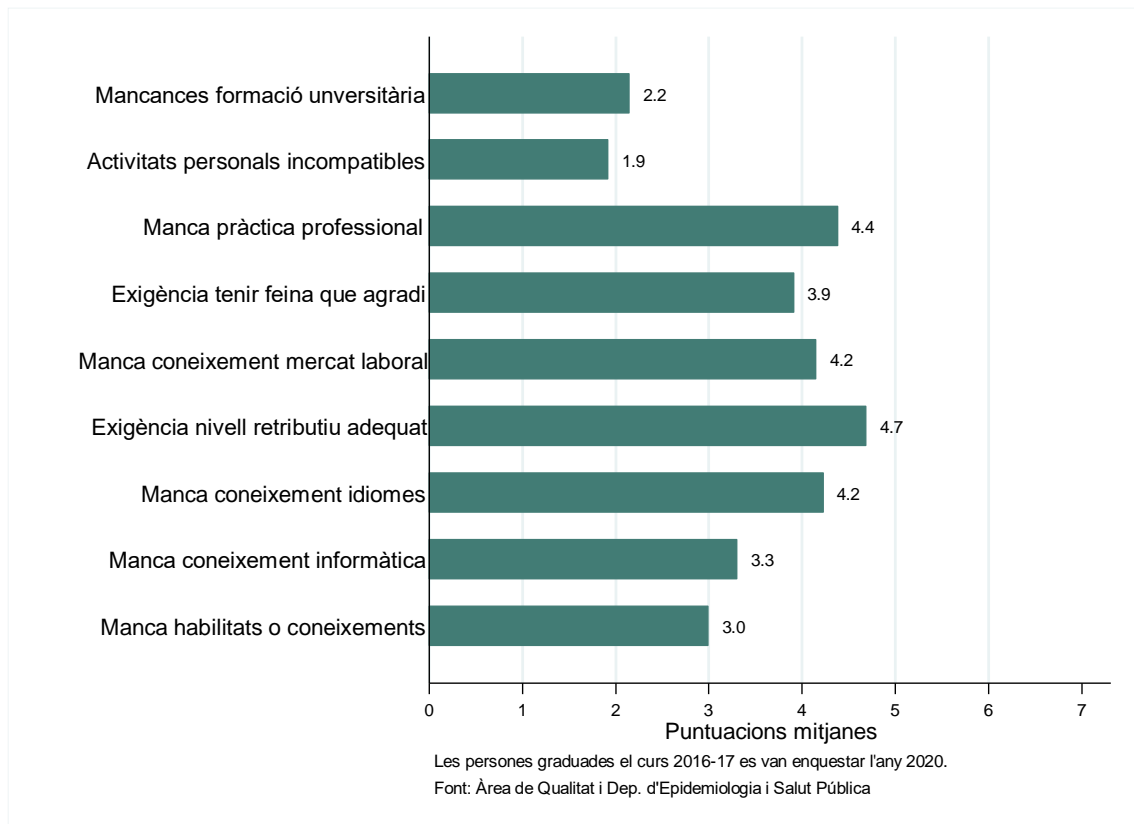
Figura 8. Percentatge de persones ocupades després de tres anys d'haver acabat la carrera, segons curs de graduació.



Entre les persones graduades s'observa una disminució en el percentatge d'ocupació al llarg dels anys, sent un 100% el 2014-15, un 98% el 2015-16 i un 89% el 2016-17.

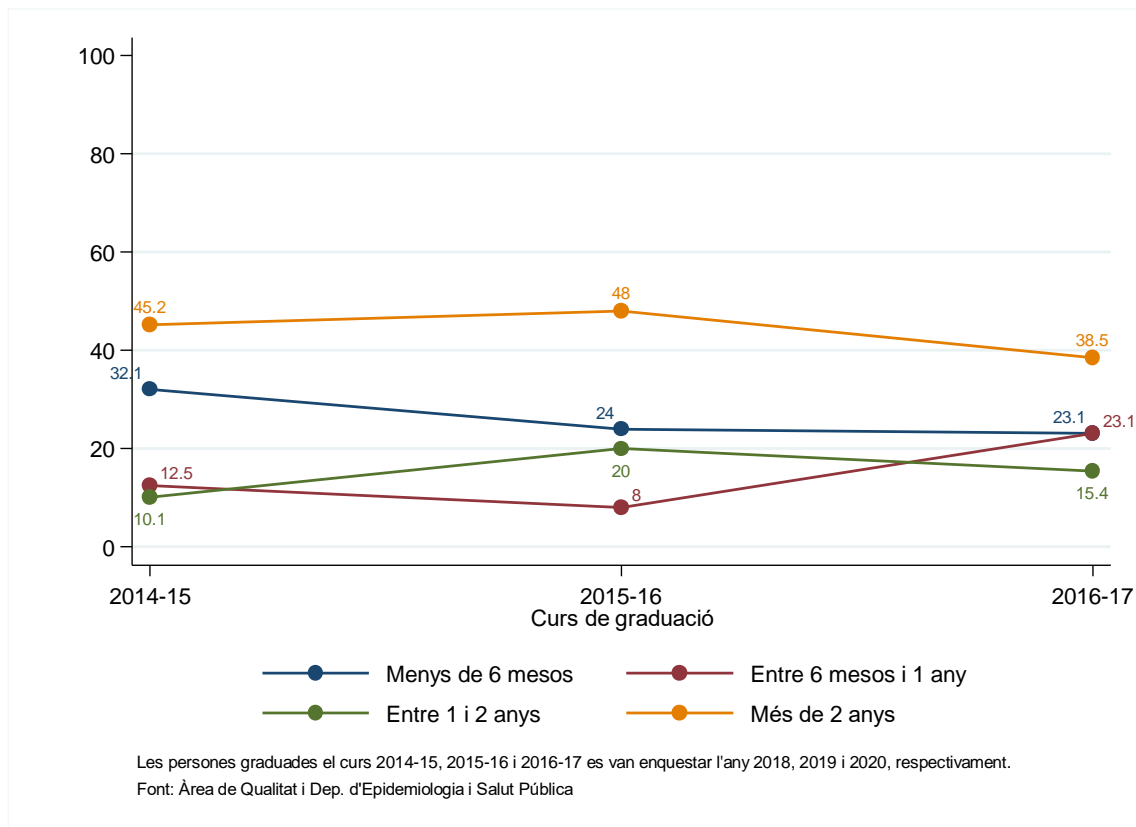
Atur

Figura 9. Importància dels motius pels quals les persones graduades el curs 2016-17 no troben feina (escala de l'1 (gens important) al 7 (molt important)).



Les persones graduades el curs 2016-17 consideren que els motius principals pels quals no troben feina són l'exigència d'obtenir un nivell retributiu adequat i la manca de pràctica professional.

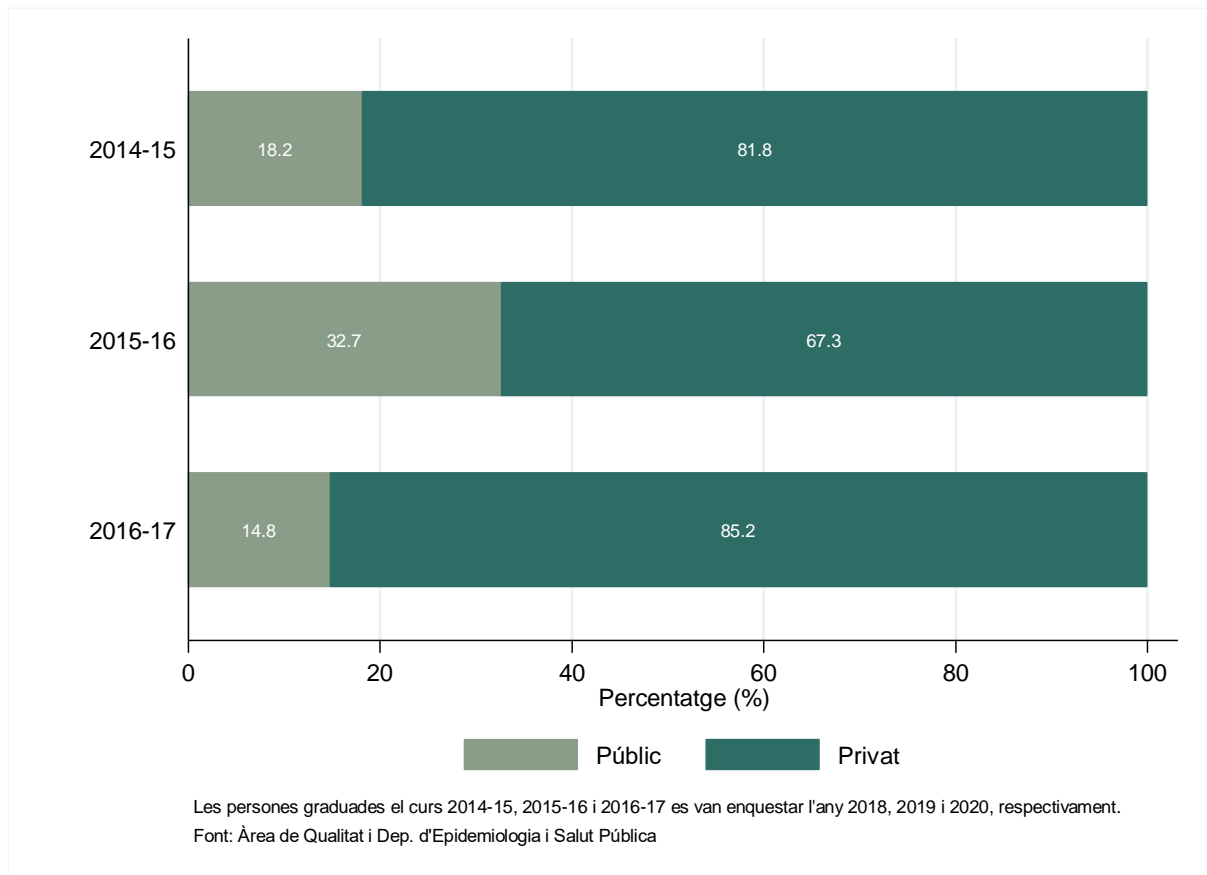
Figura 10. Temps que fa que les persones graduades busquen feina, segons curs de graduació.



Entre les persones graduades el curs 2016-17, un 38,5% han estat més de 2 anys buscant feina mentre que un 23,1% hi ha estat entre 6 mesos i 1 any, augmentant considerablement en funció del curs anterior (un 8% el curs 2015-16).

Sector públic o privat

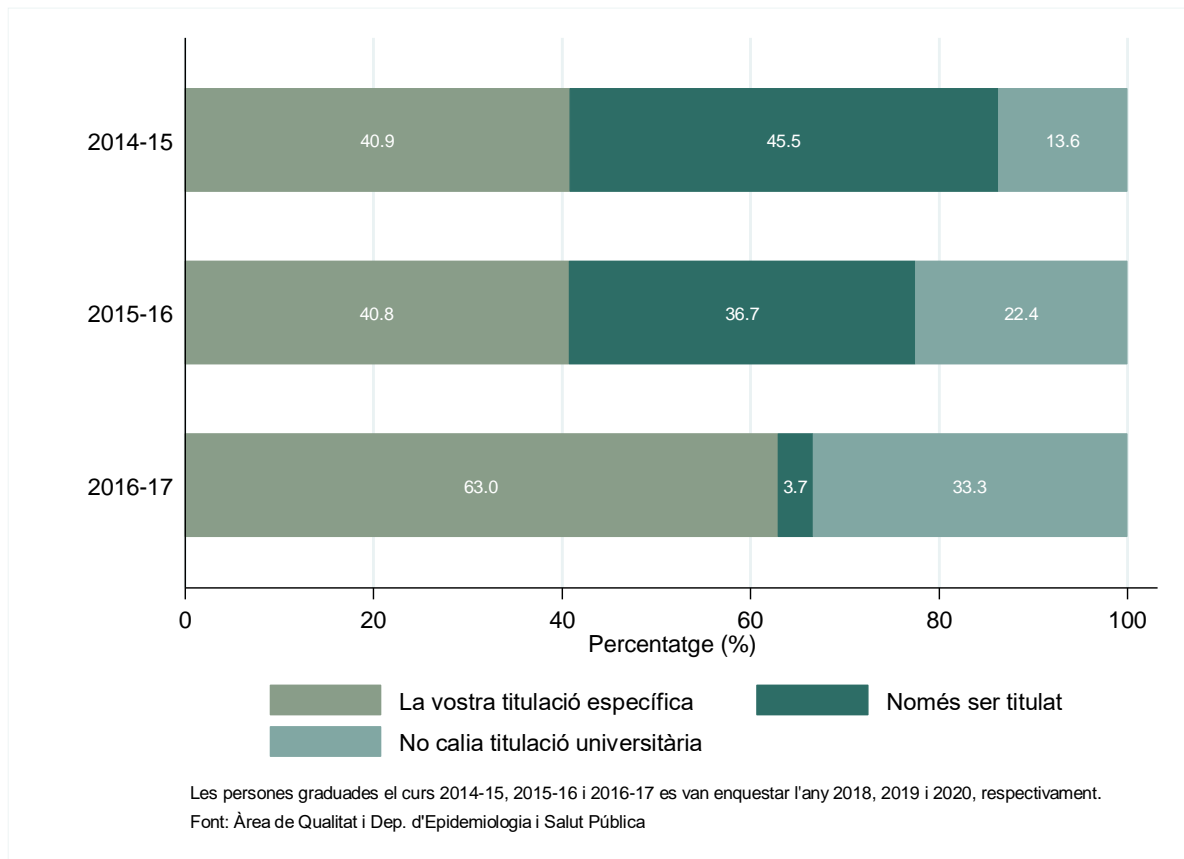
Figura 11. Ocupació de les persones graduades per sector públic i privat, segons curs de graduació.



L'ocupació de les persones graduades en Educació Infantil és majoritàriament en el sector privat. Entre les persones graduades el curs 2016-17 aquest percentatge augmenta respecte els cursos anteriors, arribant al 85,2% (82% el 2014-15 i 67% el

Adequació

Figura 12. Tipus de formació que calia per la feina realitzada segons curs de graduació.

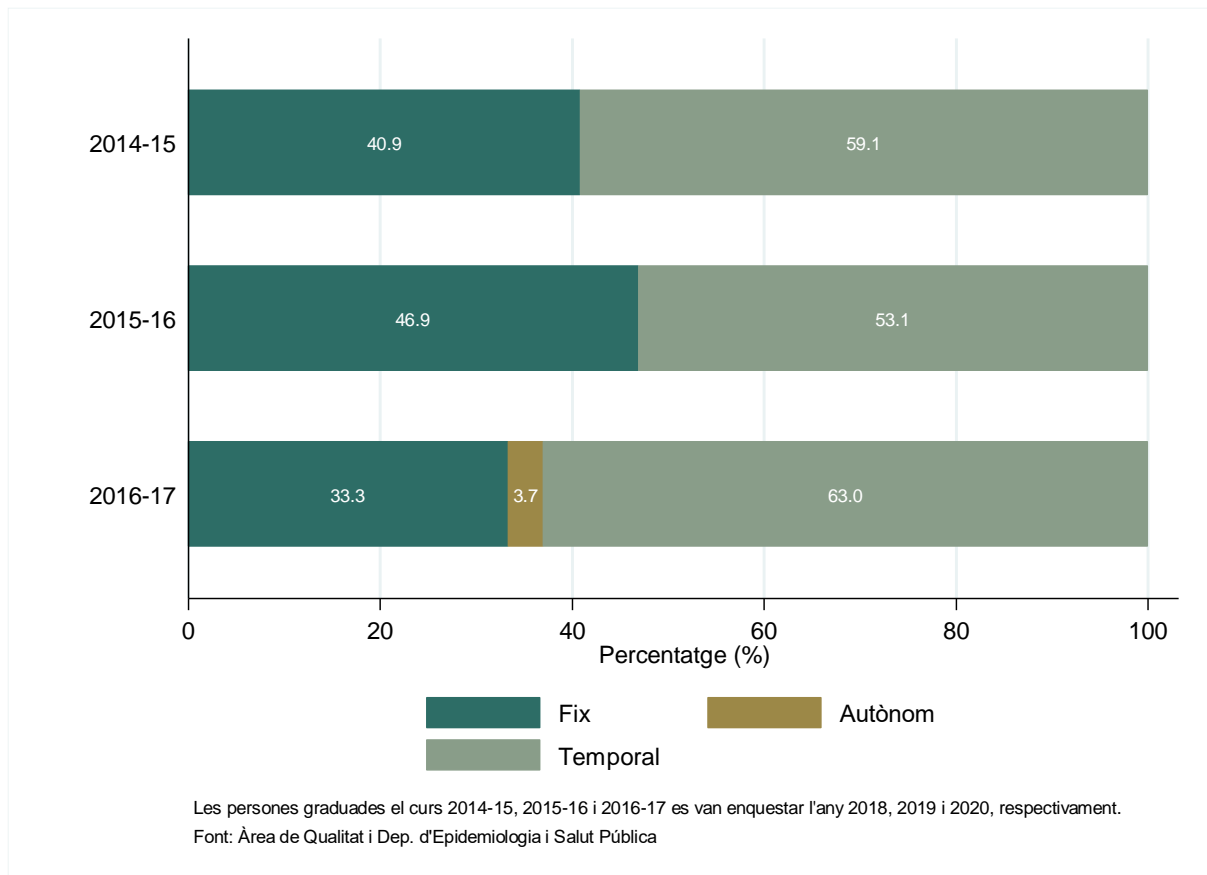


S'observa un gran canvi respecte les persones graduades el curs 2016-17 i els cursos anteriors, on la majoria de persones graduades (63%) manifesta que necessitava la seva titulació específica per accedir a la feina (en comparació a un 41% el 2014-15 i 2015-16).

CONDICIONS LABORALS DE LES PERSONES GRADUADES

Estabilitat laboral

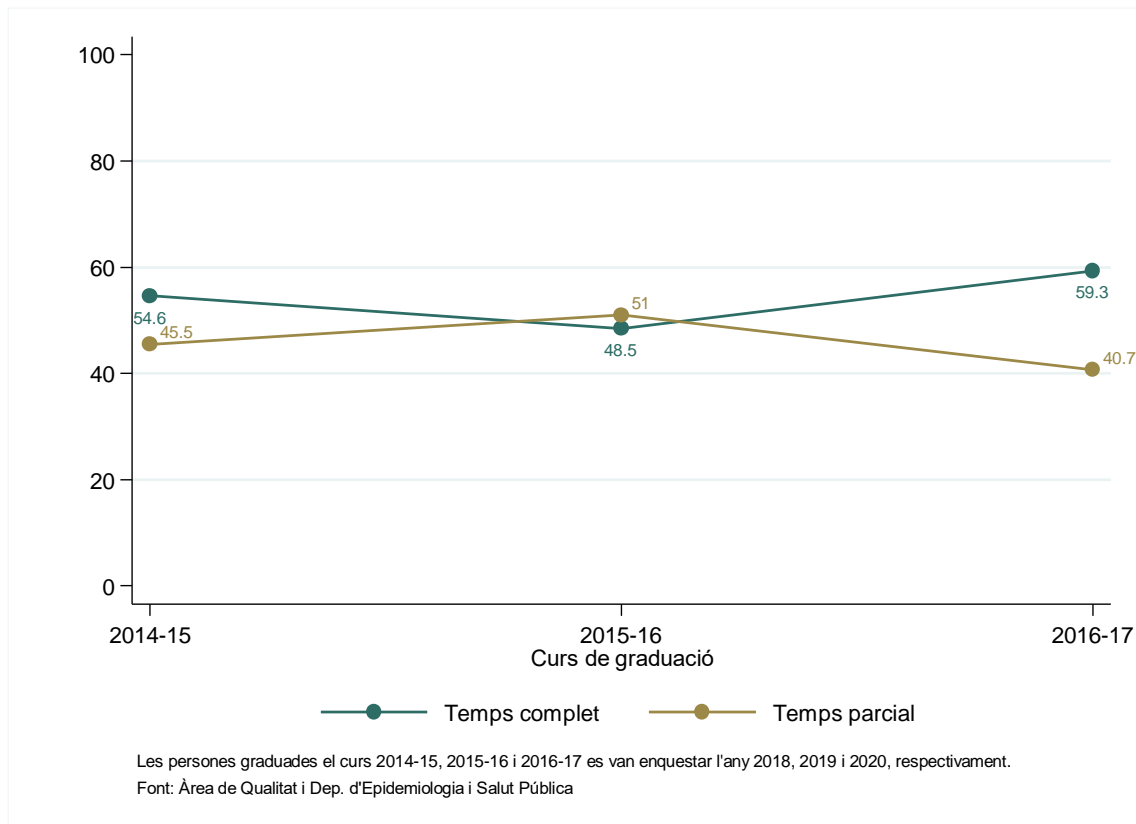
Figura 13. Tipus de contracte de les persones graduades, per curs de graduació.



La majoria de persones graduades tenen un tipus de contracte temporal, un 63% el curs 2016-17, un 53% el curs 2015-16 i un 59% el curs 2014-15, mostrant un augment respecte els anys anteriors.

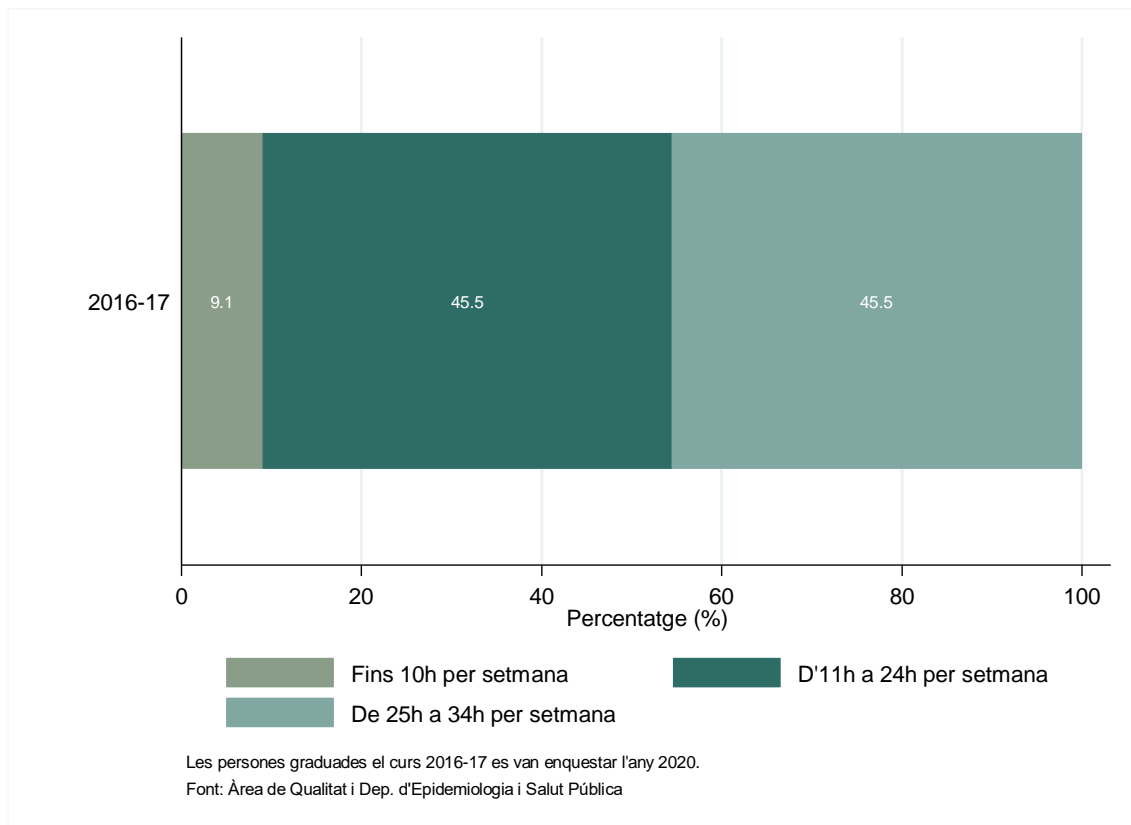
Contracte a temps complet o parcial

Figura 14. Persones ocupades a temps parcial o complet entre les persones graduades, per curs de graduació.



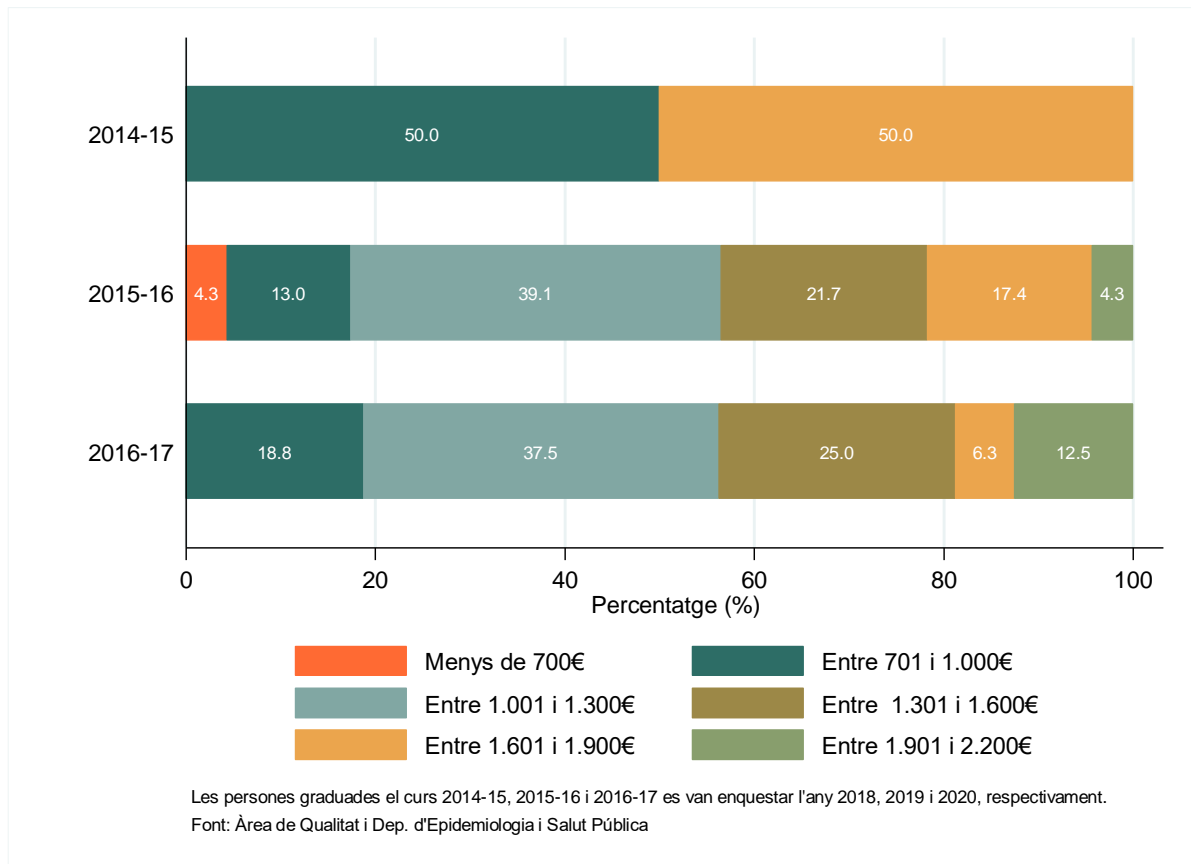
S'observa un augment de contractes a temps complet entre les graduades el curs 2016-17 (59,3%) respecte els altres anys (49% el 2015-16 i 55% el 2014-15).

Figura 15. Percentatge de persones ocupades a temps parcial entre les graduades el curs 2016-17, segons la quantitat d'hores de la jornada laboral.



Un 45,5% de les persones graduades el curs 2016-17 que tenen un contracte parcial treballen entre 11 i 24 hores setmanals i un altre 45,5% ho fa entre 25 i 34 hores setmanals. Només un 9,1% de les persones graduades treballa menys de 10 hores setmanals.

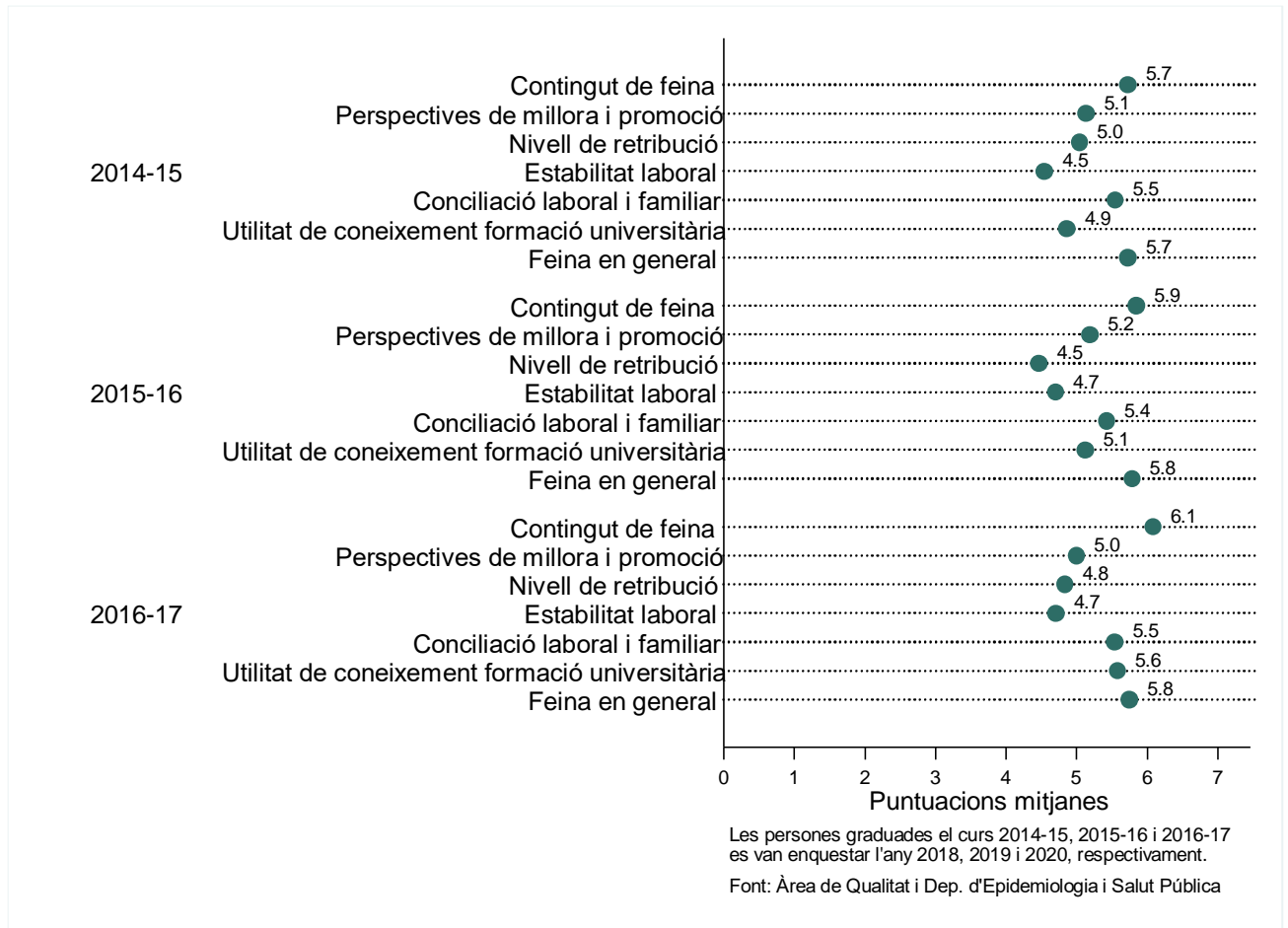
Figura 16. Guanys de les persones graduades ocupades a temps complet, segons curs de graduació.



La majoria de persones graduades guanyen més de 1.000€ al mes, essent la franja més comuna els últims dos cursos la d'entre 1.001€ i 1.300€ (un 39% el 2015-16 i un 38% el 2016-17).

Satisfacció amb la feina

Figura 17. Nivell de satisfacció amb la feina de les persones graduades (escala de l'1 (gens) al 7 (molta)), segons curs de graduació.

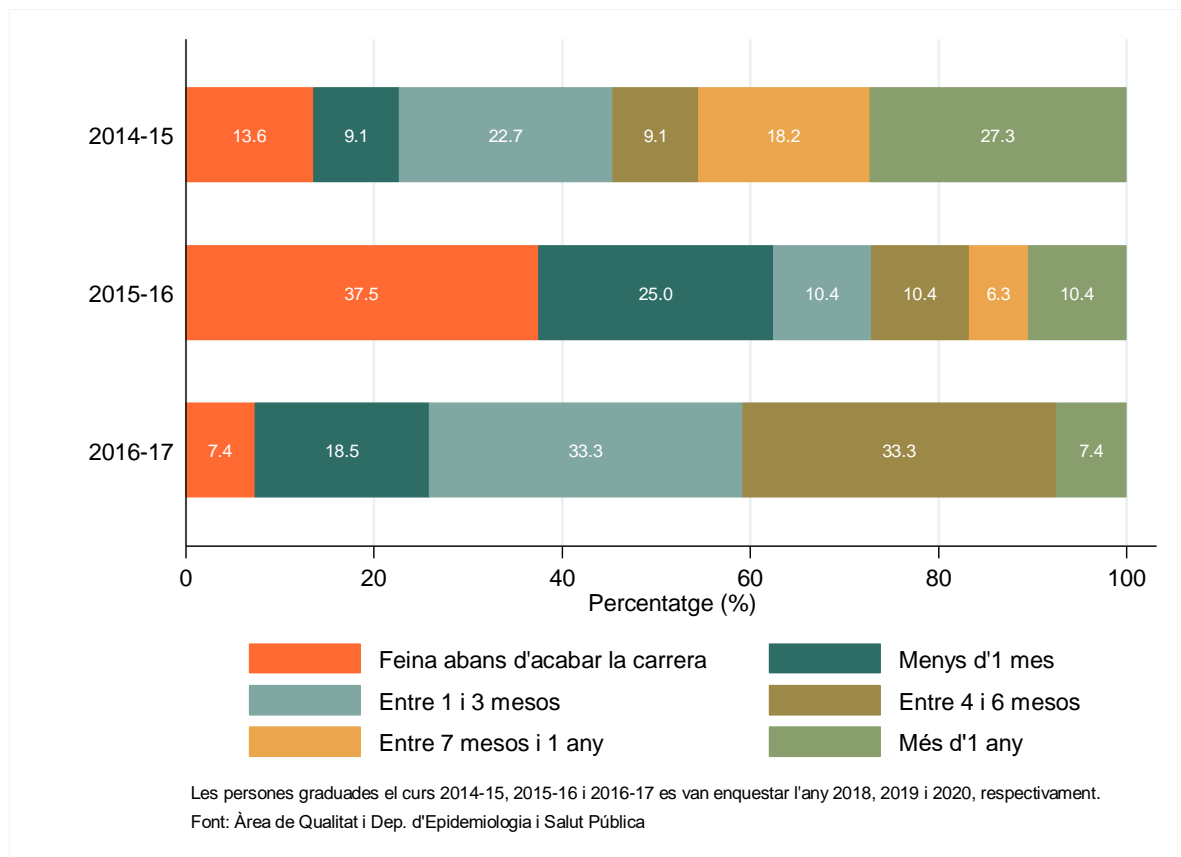


Entre les persones graduades es mostra un patró bastant similar pel que fa a la satisfacció amb la seva feina, predominant la satisfacció amb el contingut de la feina i la satisfacció amb la feina en general al llarg dels anys.

EL PROCÉS DE TROBAR FEINA

Velocitat d'inserció laboral

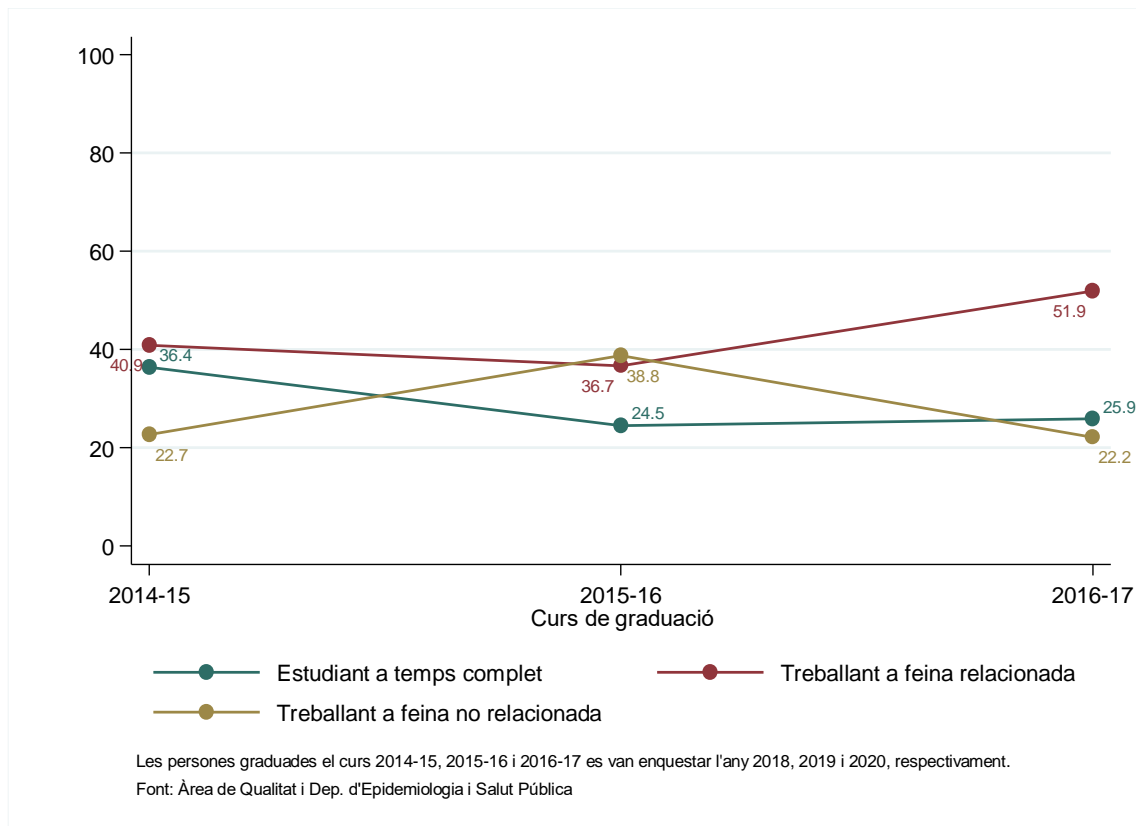
Figura 18. Temps que les persones graduades triguen en trobar la primera feina, segons curs de graduació.



Hi ha una disminució en el percentatge de persones que tenien feina abans d'acabar la carrera (7,4%) en comparació a les dades dels graduats del curs 2015-16 (37,5%) i del 2014-15 (13,6%). Els tempos més predominants (amb un 33,3% cada un) són tardar entre 1 i 3 mesos i entre 4 i 6 mesos. En altres paraules, la majoria de persones graduades tarda menys de mig any en trobar la primera feina.

Evolució de la compaginació laboral

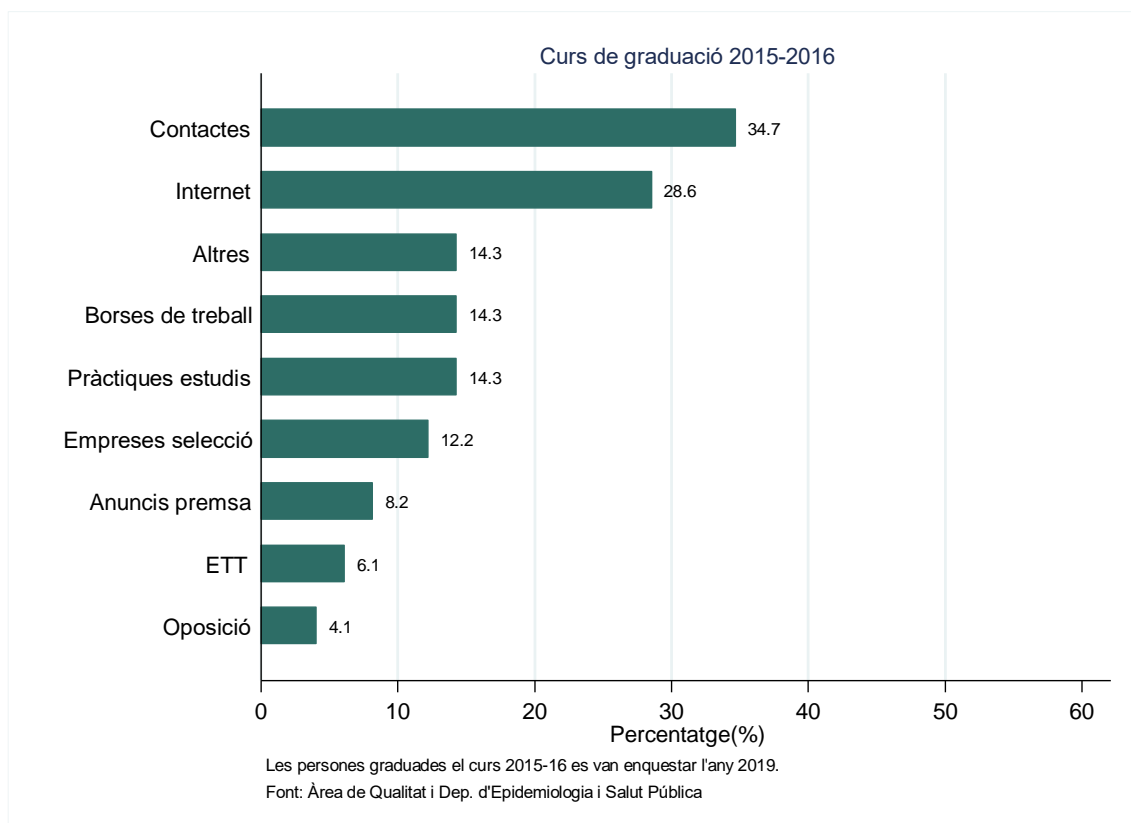
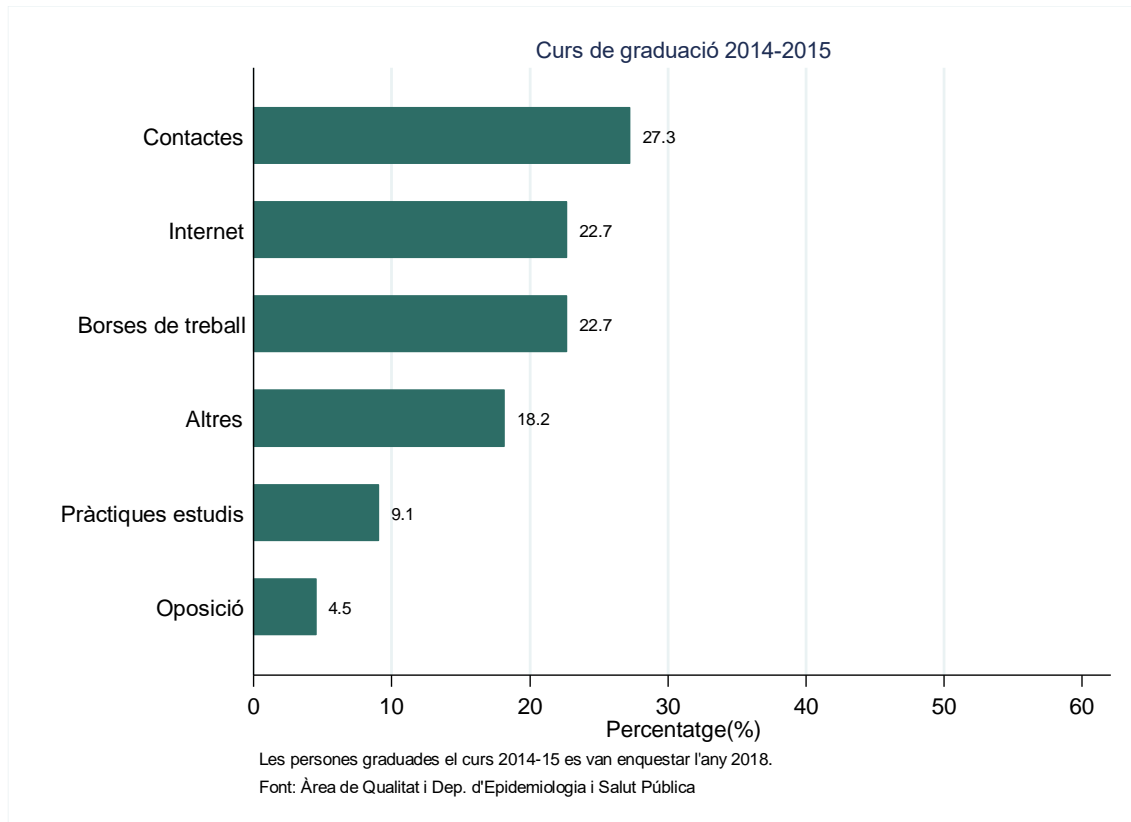
Figura 19. Evolució del perfil de les persones graduades segons la compaginació d'estudis i feina, segons curs de graduació.

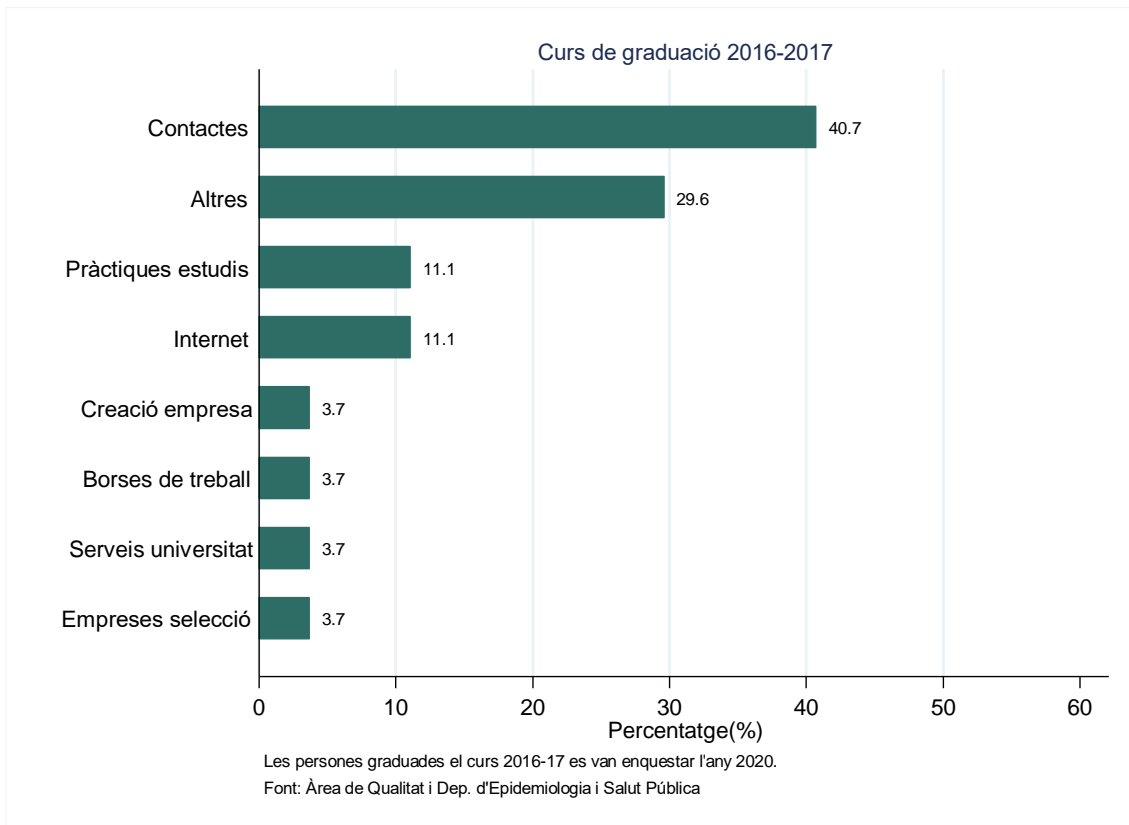


Entre les graduades es contempla un augment de les persones que compaginen els estudis amb una feina relacionada (un 41% el 2014-15, un 37% el 2015-16 i un 52% el 2016-17).

Via d'accés a la feina

Figura 20. Principals vies per trobar feina de les persones graduades els cursos 2014-15, 2015-16 i 2016-17.



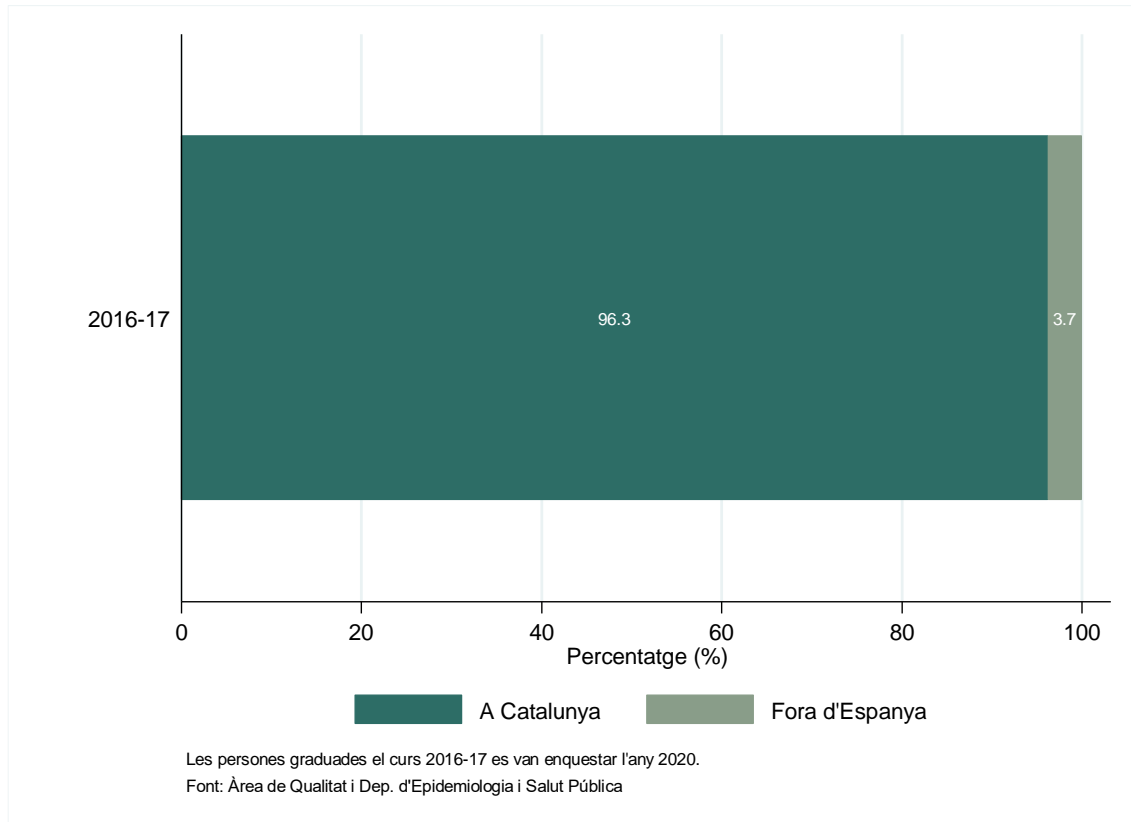


Al llarg dels anys les principals vies per trobar feina s'han mantingut constants, essent les més predominants els contactes (27% el 2014-15, 35% el 2015-16 i 41% el 2016-17), i internet (23% el 2014-15, 29% el 2015-16 i 11% el 2016-17).

MOBILITAT

Lloc on treballen els graduats recents

Figura 21. Lloc on treballen les persones ocupades graduades el curs 2016-17.

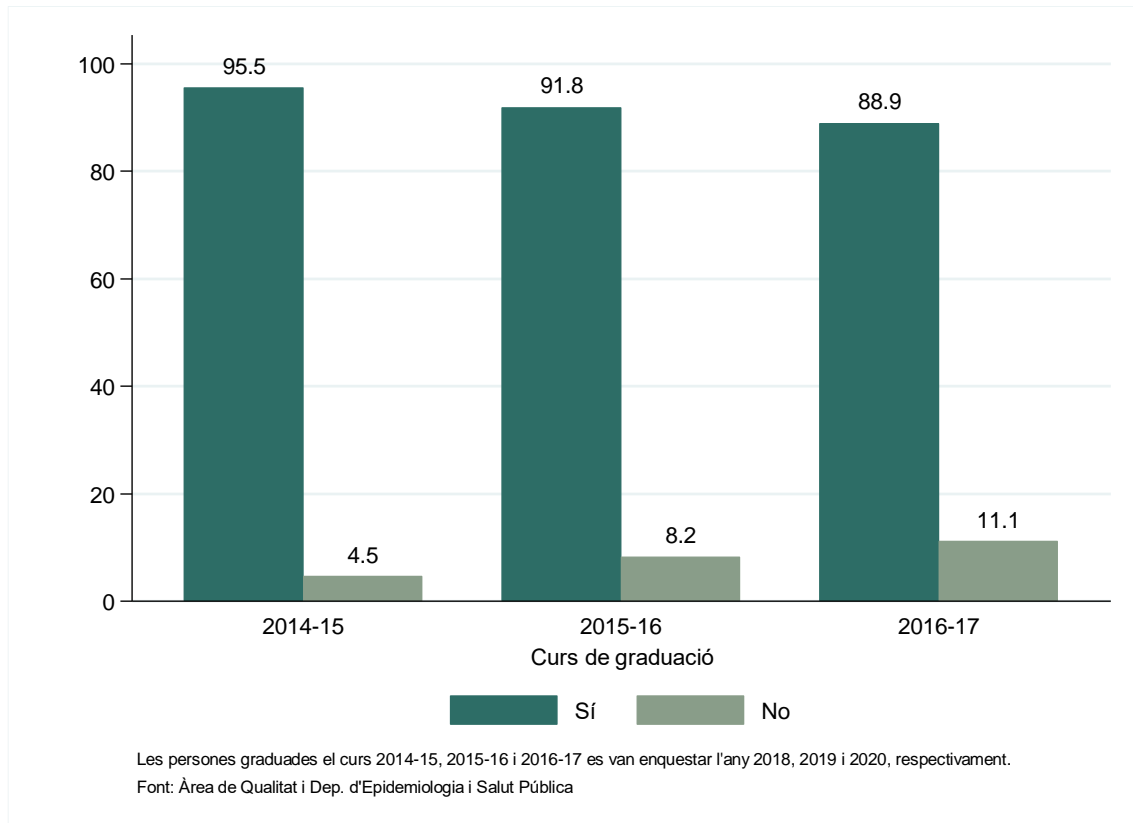


D'entre les persones graduades el curs 2016-17, la gran majoria treballen a Catalunya (96,3%).

SATISFACCIÓ AMB ELS ESTUDIS

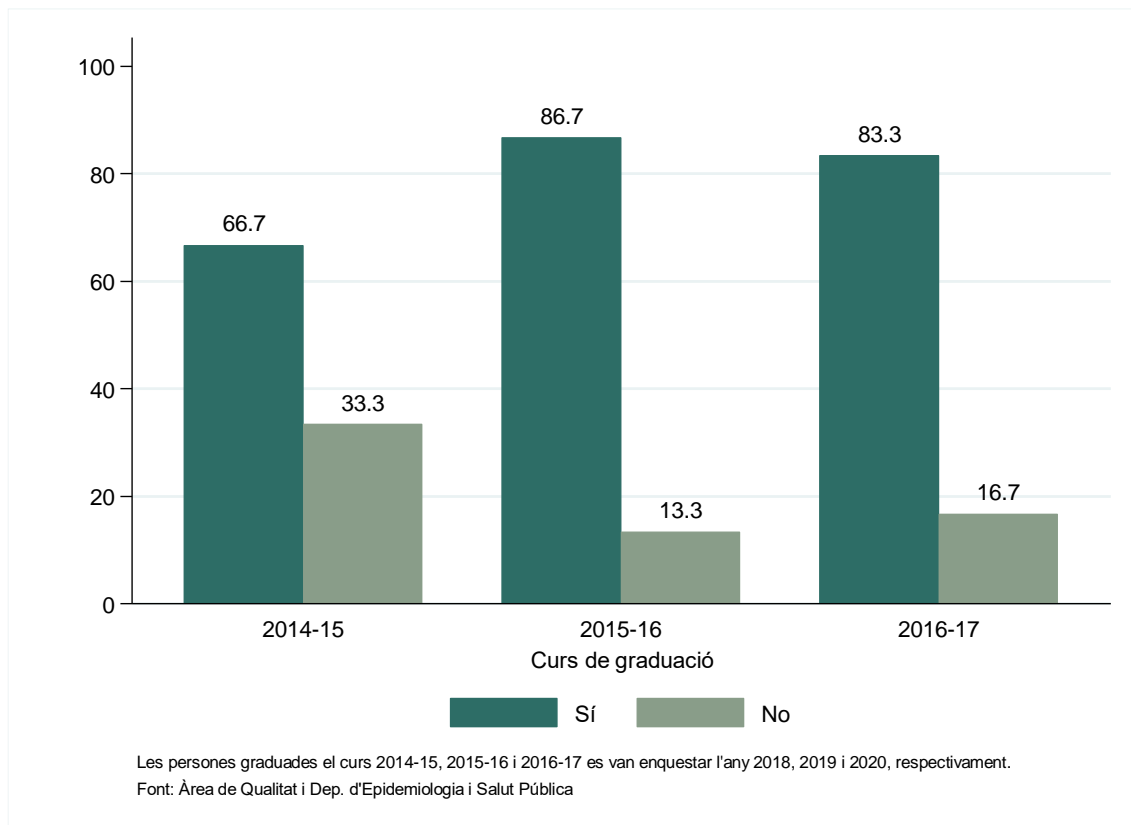
Intenció de repetir la carrera

Figura 22. Intenció de les persones graduades de repetir Educació infantil si comencessin de nou, segons curs de graduació.



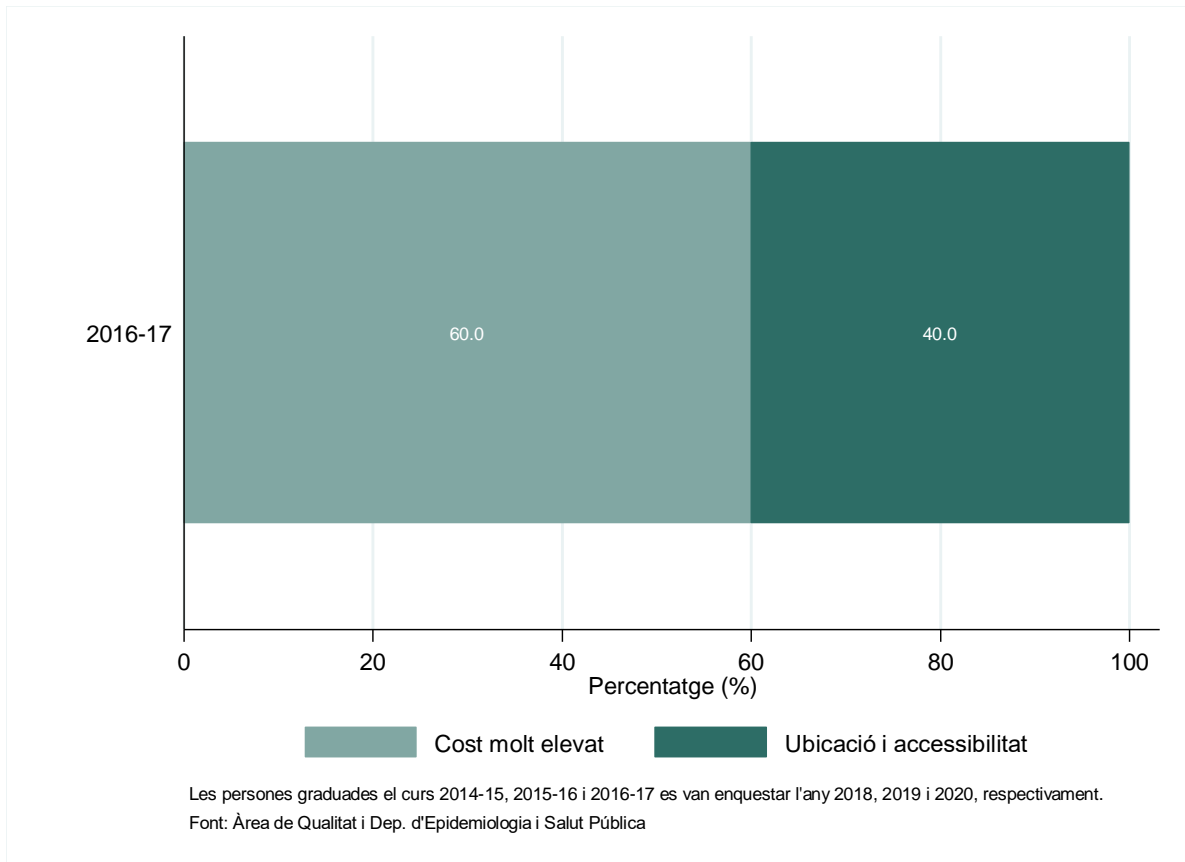
Cada curs disminueix lleugerament el percentatge de persones que repetirien la carrera (95,5% el 2014-15, 92% el 2015-16 89% el 2016-17).

Figura 23. Intenció de les persones graduades que tornarien a fer Educació Infantil de repetir-ho a la mateixa universitat si comencessin de nou, segons curs de graduació.



El nombre de persones graduades que tornarien a cursar Educació infantil a la FUB ha disminuït lleugerament, passant d'un 86,7% el curs 2015-16 a un 83,3% el 2016-17.

Figura 24. Motius pels quals les persones graduades no tornarien a escollir la mateixa universitat.

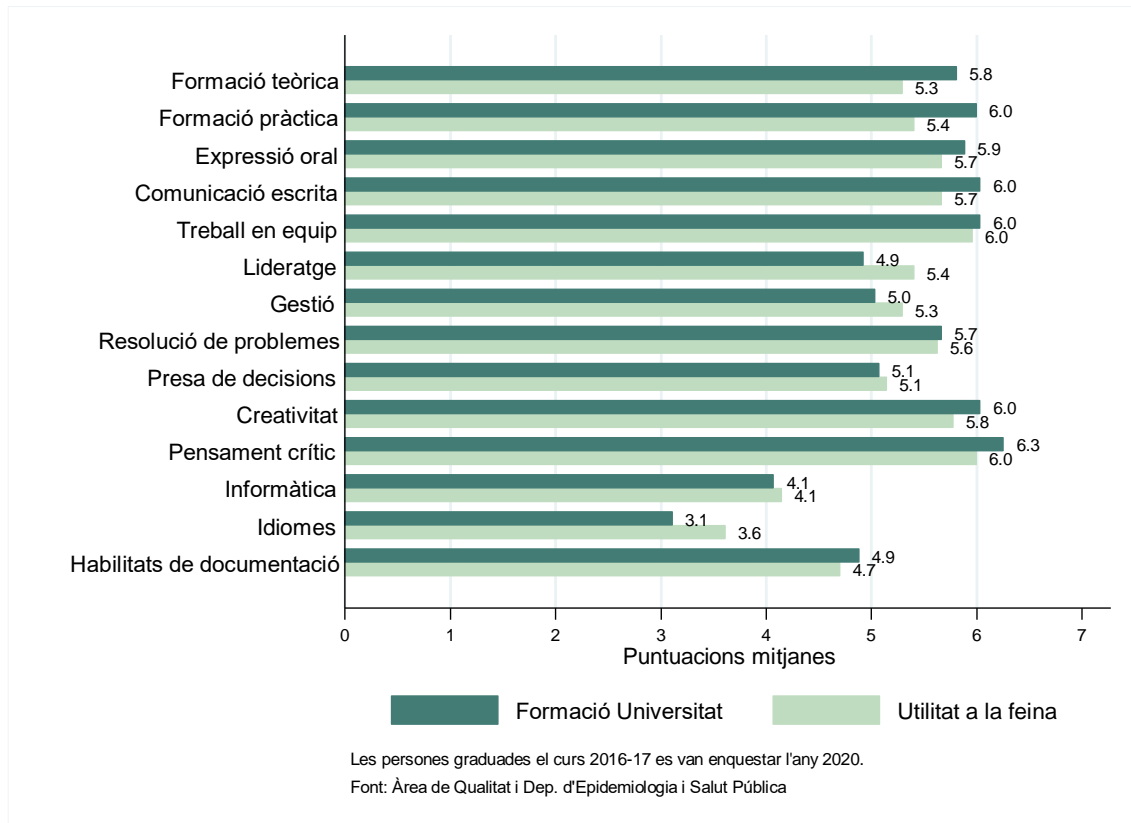


El principal motiu pel qual les graduades no tornaria a escollir la mateixa universitat és l'elevat cost (60%). El segon motiu més important és la ubicació i l'accessibilitat (40%).

QUALITAT DE LA FORMACIÓ

Nivell de formació i utilitat per a la feina

Figura 25. Valoració del nivell de formació rebut i de la seva utilitat per la feina de les persones graduades el curs 2016-17.

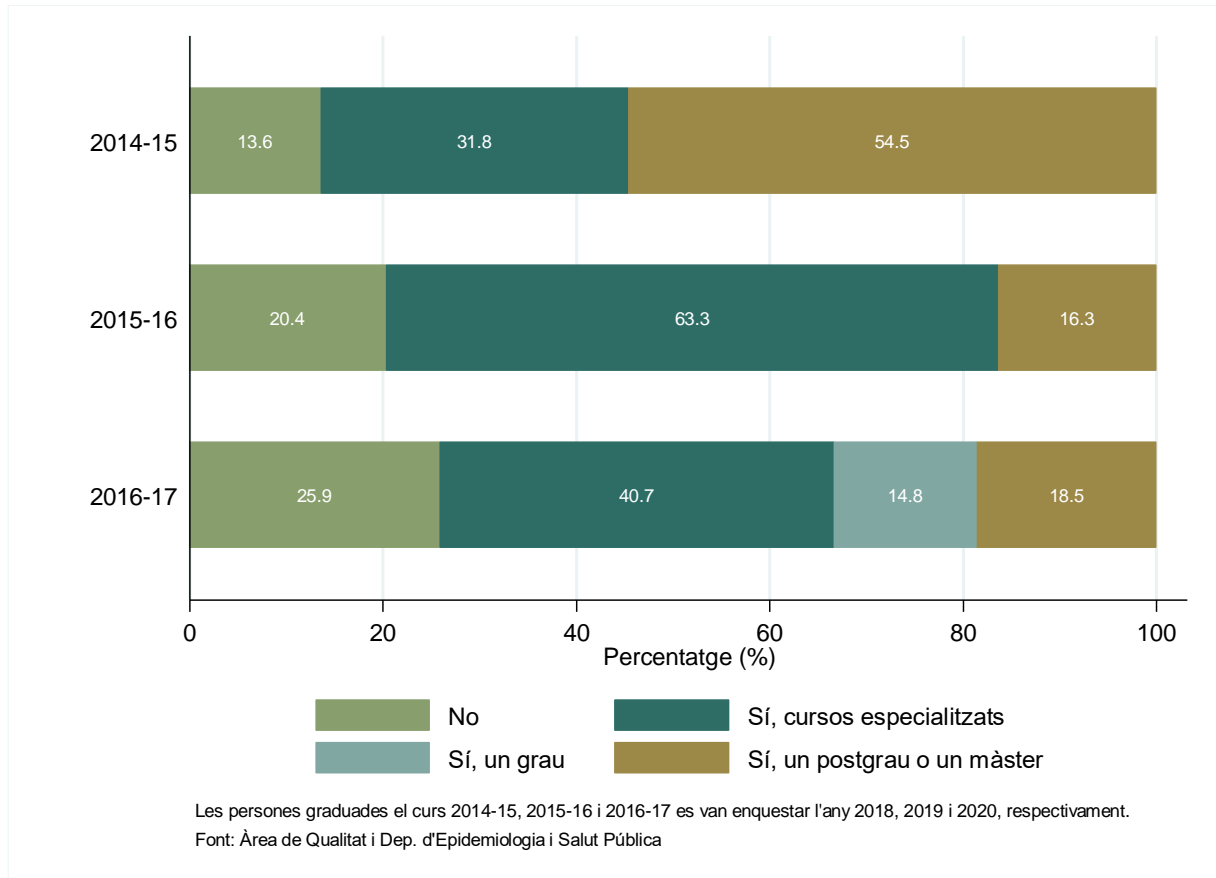


Els ítems més destacables entre les persones graduades el curs 2016-17 són el lideratge i els idiomes, que tenen una major utilitat per a la feina en comparació al nivell rebut a la universitat. Pel que fa a la resta, el la formació rebuda supera la utilitat per la feina.

CONTINUACIÓ DELS ESTUDIS

Continuació dels estudis de les persones graduades

Figura 26. Continuació dels estudis de les persones graduades, segons curs de graduació.



Es produeix una disminució entre les persones graduades que cursen un postgrau o un màster per continuar els seus estudis (55% el 2014-15, 16% el 2015-16 i 19% el 2016-17). Durant els últims dos cursos, la majoria de persones graduades han seguit els seus estudis mitjançant cursos especialitzats (32% el 2014-15, 63% el 2015-16 i 41% el 2016-17).