

INFORME ESTADÍSTIC

INSERCIÓ LABORAL DE LES PERSONES GRADUADES A LA FUNDACIÓ UNIVERSITÀRIA DEL BAGES EN ELS CURSOS 2014-15, 2015-16 i 2016-17

Grau en Gestió d'Empreses

Departament d'Epidemiologia i Salut Pública

Manresa, novembre de 2020

Coordinació

Laura Llobet Ribas

Supervisió de l'Informe

Albert Espelt

Anàlisi de dades, redacció i edició

Tivy Barón-Garcia

Helena González-Casals

Treball de Camp

Isabel Marbà

Suport tècnic

Lluïsa Sort

Cita recomanada per aquest informe:

Barón-Garcia T, González-Casals H, Espelt A, Llobet-Ribas L. Estudi d'inserció laboral de les persones graduades a la Fundació Universitària del Bages els cursos 2014-15, 2015-16 i 2016-17. Grau en Gestió d'Empreses. Manresa: Fundació Universitària del Bages; 2020.

PRESENTACIÓ	5
RESULTATS GENERALS DE LES PERSONES GRADUADES EN EL CURS 2016-17	7
RESULTATS DE LES PERSONES GRADUADES EN GESTIÓ D'EMPRESES	13
INSERCIÓ LABORAL.....	14
Ocupació.....	14
Atur.....	15
Sector públic o privat	17
Adequació.....	18
CONDICIONS LABORALS DE LES PERSONES GRADUADES	19
Estabilitat laboral	19
Contracte a temps complet o parcial	20
Satisfacció amb la feina.....	22
EL PROCÉS DE TROBAR FEINA	23
Velocitat d'inserció laboral.....	23
Evolució de la compaginació laboral	24
Via d'accés a la feina	25
MOBILITAT.....	27
Lloc on treballen els graduats recents	27
SATISFACCIÓ AMB ELS ESTUDIS	28
Intenció de repetir la carrera	28
QUALITAT DE LA FORMACIÓ	31
Nivell de formació i utilitat per a la feina.....	31
CONTINUACIÓ DELS ESTUDIS.....	32
Continuació dels estudis de les persones graduades.....	32

PRESENTACIÓ

El present document mostra els resultats de l'Estudi d'Inserció Laboral de les persones graduades a la Fundació Universitària del Bages (FUB) el curs 2016-17 i és el fruit de l'interès de la universitat per obtenir dades i referents sobre la qualitat de la inserció del seu estudiantat titulat. L'estudi ha estat elaborat pel Departament d'Epidemiologia i Salut Pública i la Unitat de Qualitat de la FUB en base a la informació recollida durant el mes maig, mitjançant una enquesta online complementada amb trucades al llarg del mes de juny de 2020. En aquesta edició s'ha repensat l'anàlisi i explotació de les dades de manera que es pugui tenir més detall a nivell de titulació. A més a més, s'ha pogut fer la comparativa amb anys passats per veure la tendència i l'evolució que ha sofert el perfil de les persones titulades en els darrers anys.

A la primera part de l'informe, es comparen les dades de les persones graduades el curs 2016-17 dels diferents graus de la Fundació Universitària del Bages i, a la segona, es descriuen els diferents resultats de les persones graduades en Gestió d'Empreses, fent una comparativa amb les 2 últimes edicions de l'estudi. L'enquesta és la mateixa pels tres anys d'estudi i es basa en l'Enquesta d'Inserció laboral del 2017 de l'Agència per a la Qualitat Universitària i consta de diferents blocs: 1) situació laboral, 2) característiques de la feina, 3) valoració de la satisfacció amb la feina, 4) valoració de la formació rebuda, 5) formació continuada, 6) mobilitat, 7) estatus socioeconòmic familiar i 8) les característiques de la seva recerca de feina. La mostra de l'estudi està formada per les persones graduades en els cursos 2014-15, 2015-16 i 2016-17. El percentatge de resposta de cada curs fou 73,3%, 65,2%, i 81,3%, respectivament. Les dades de l'enquesta s'han recollert amb el programa REDCap i s'han gestionat i analitzat amb el programa estadístic STATA 16.0.

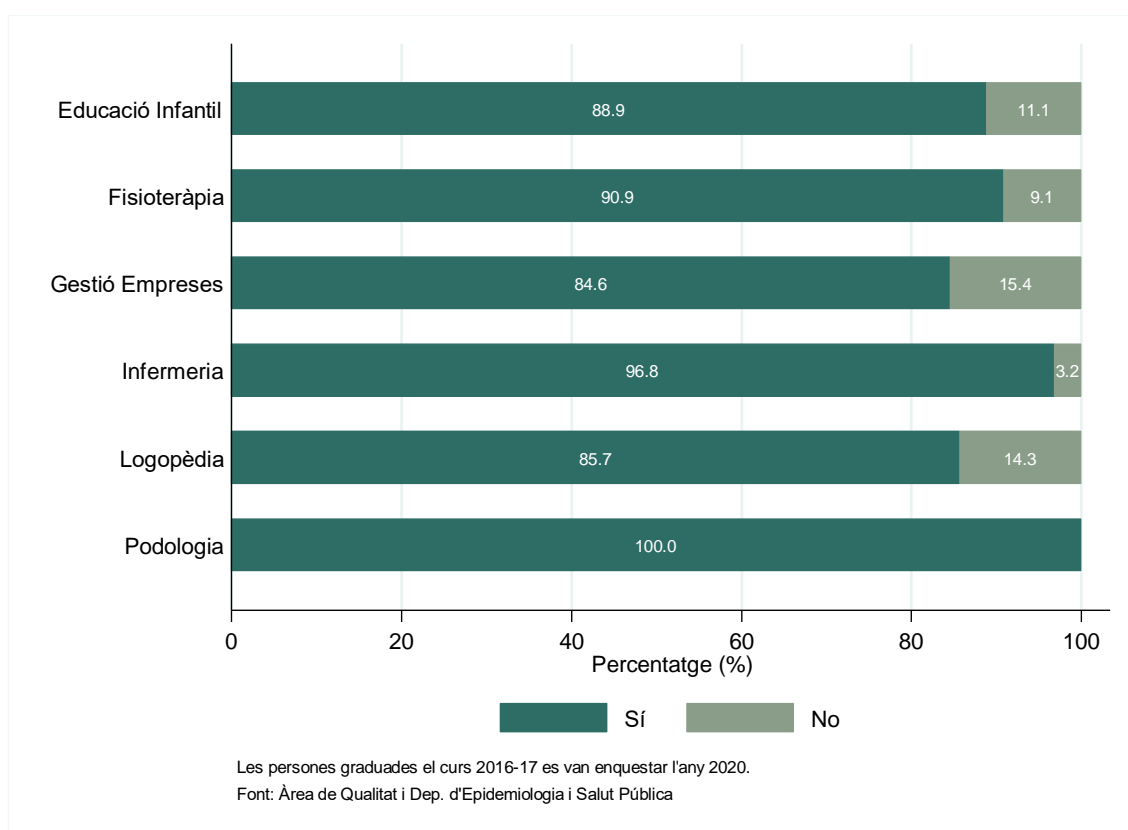
Per la titulació de Gestió d'Empreses la mostra es distribueix de la següent manera: el curs 2014-15 van contestar l'enquesta 14 nois i 8 noies, el curs 2015-16, 6 nois i 9 noies i el curs 2016-17, 7 nois i 6 noies.

Com a principals resultats de l'estudi es destaca que el 84,6% de les persones graduades el curs 2016-17 estan treballant, i el 100% ho fa en el sector privat a Catalunya. Un 76,9% de les graduades tenen un contracte fix, i la majoria manifesten una satisfacció molt alta amb la feina que fan.

RESULTATS GENERALS DE LES PERSONES GRADUADES EN EL CURS 2016-17

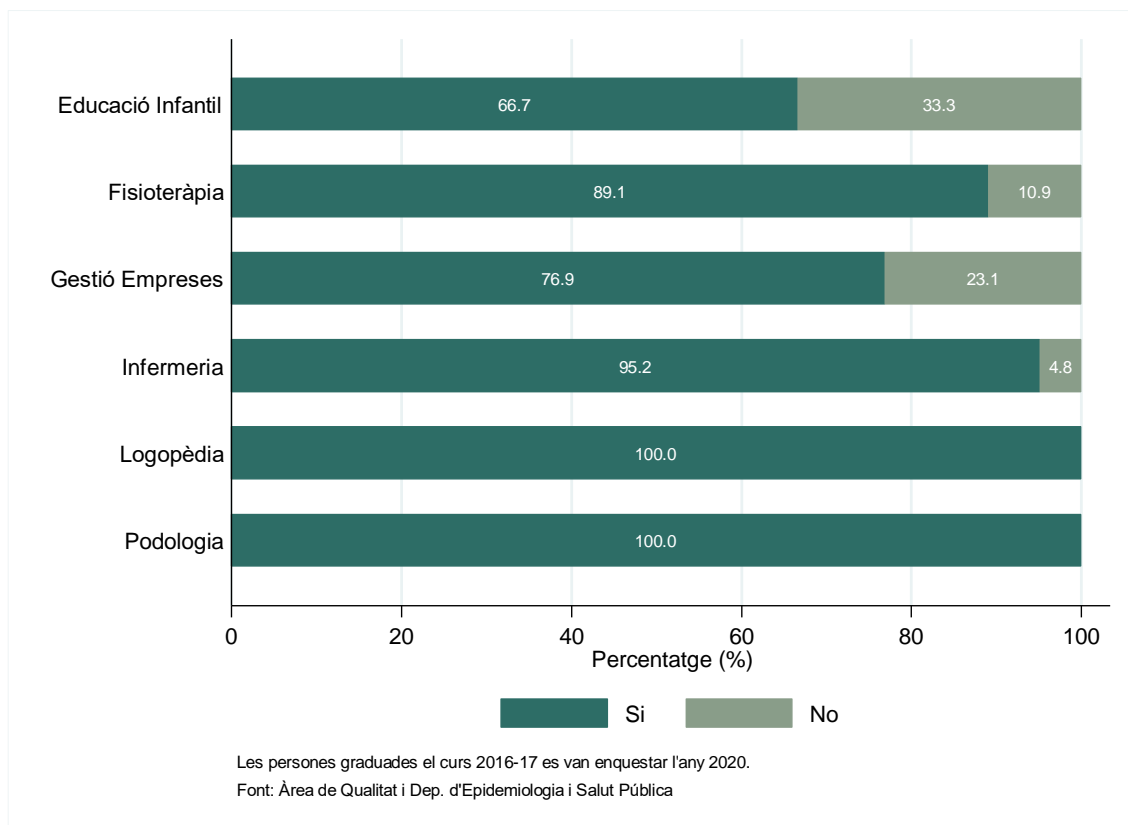
En aquest apartat es presenta una comparativa de la distribució dels principals resultats de l'enquesta realitzada l'any 2020 sobre les persones graduades a la Fundació Universitària del Bages el curs 2016-17.

Figura 1. Situació laboral de les persones graduades curs 2016-17 a la Fundació Universitària del Bages, per estudi cursat.



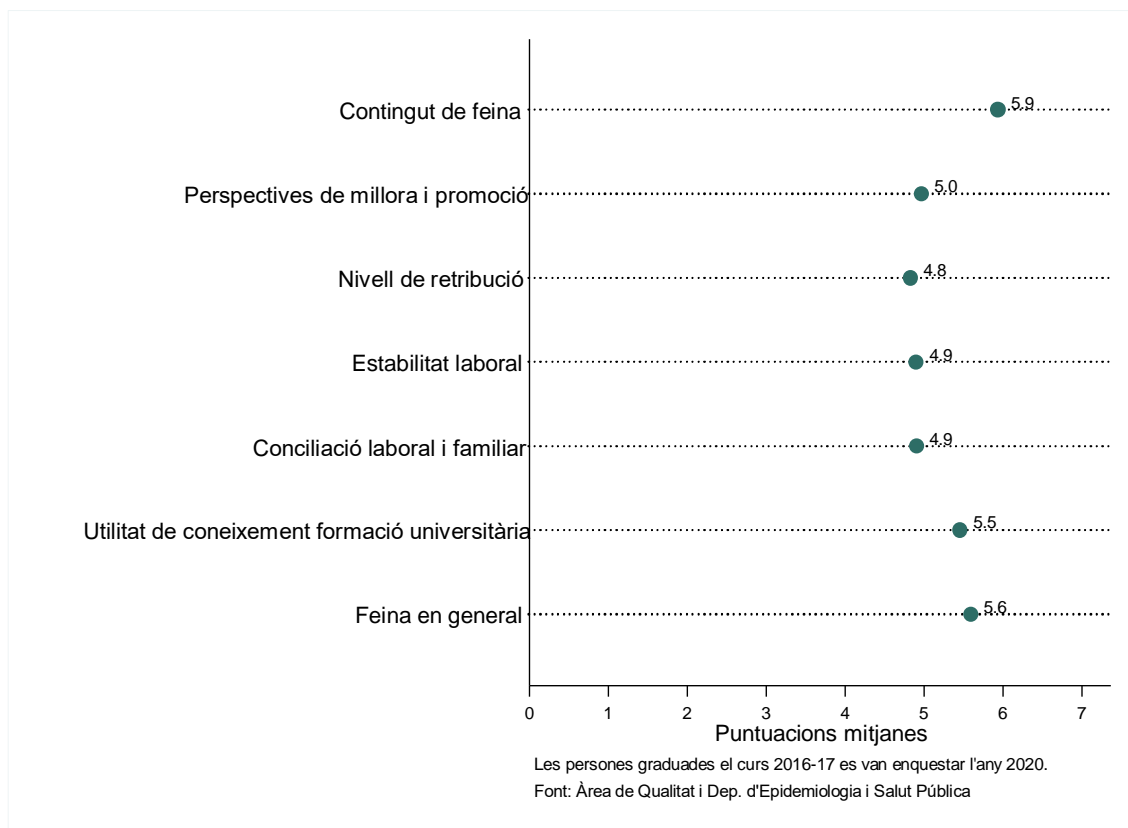
Totes les titulacions tenen una inserció laboral superior al 80%, arribant al 100% en el cas de Podologia.

Figura 2. Percentatge de les persones graduades curs 2016-17 que treballen dins del seu àmbit, per estudi cursat.



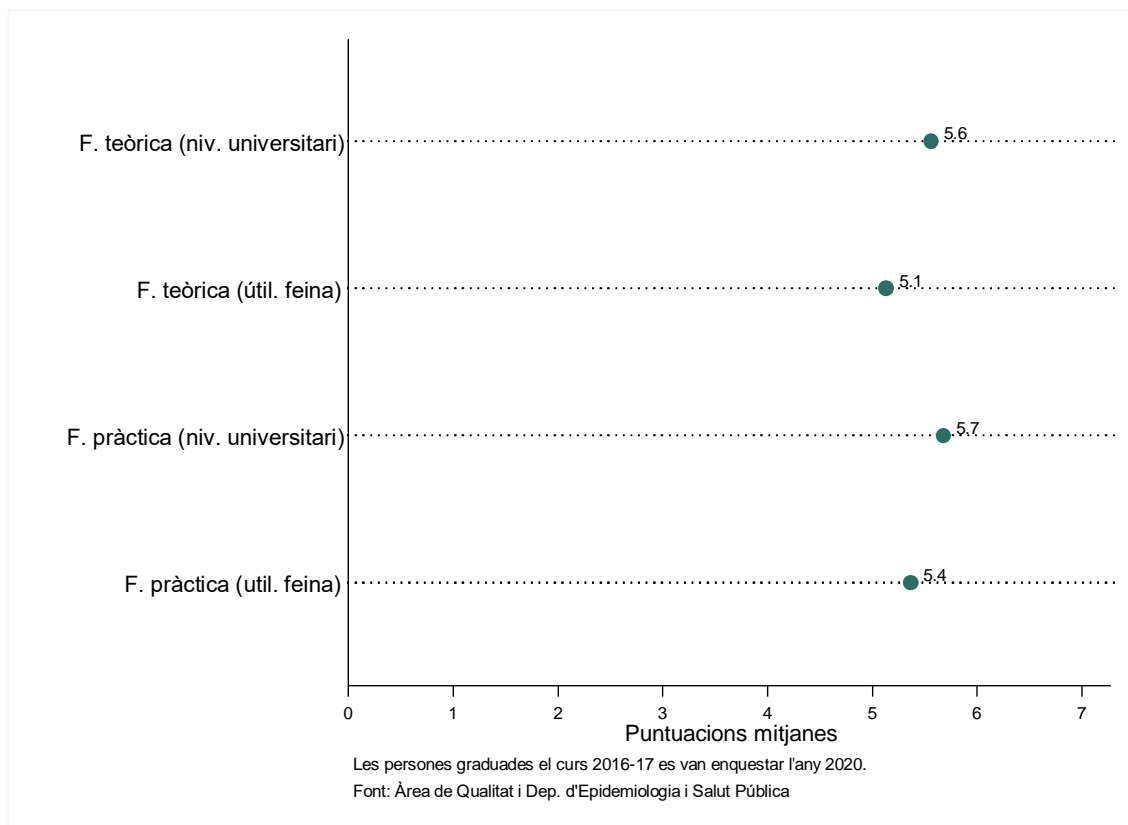
El percentatge de persones graduades el curs 2016-17 que treballen del què han estudiat és molt alt en totes les titulacions, essent a Logopèdia i Podologia del 100%. El percentatge menor està en Educació Infantil, on és del 66,7%.

Figura 3. Grau de satisfacció amb la feina actual de les persones graduades el curs 2016-17 a la Fundació Universitària del Bages.



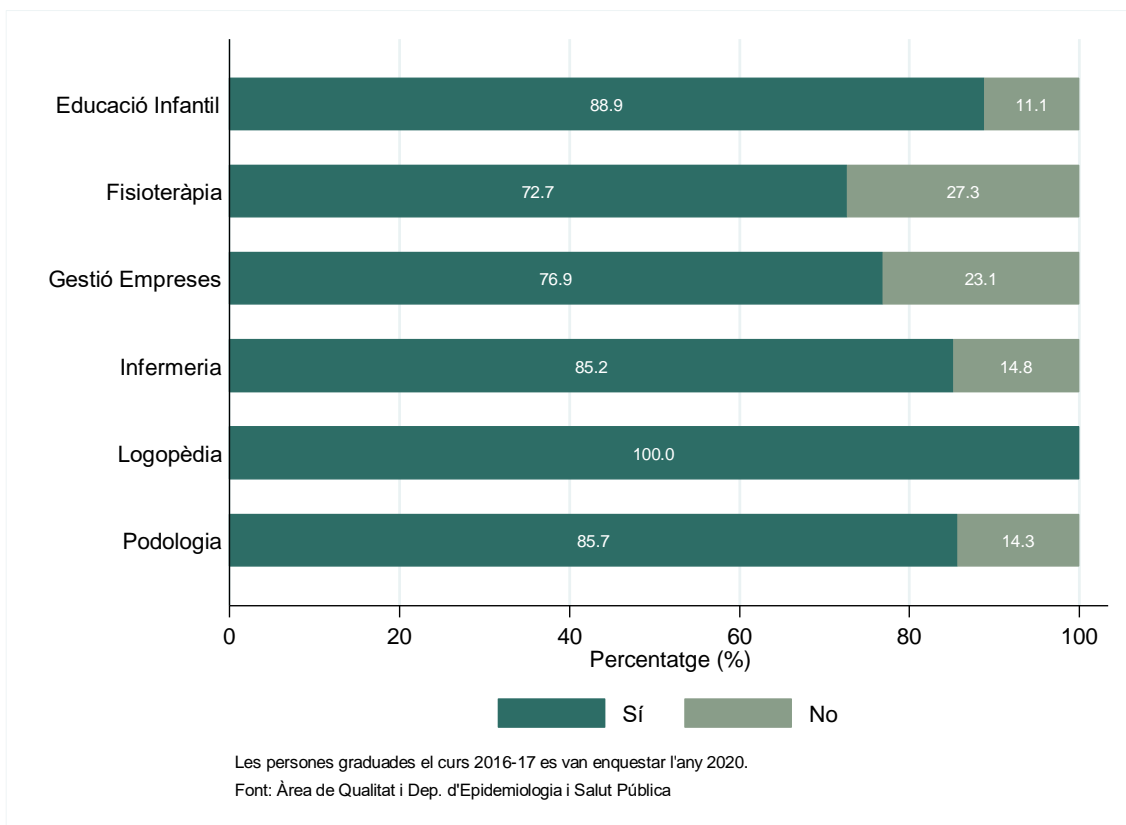
En general la satisfacció envers la feina actual és bona, situant-se entre un 4,8 i 5,9 (escala sobre 7). Els ítems amb una puntuació més baixa són els relacionats amb les condicions laborals.

Figura 4. Valoració de la formació rebuda de les persones graduades el curs 2016-17 a la Fundació Universitària del Bages.



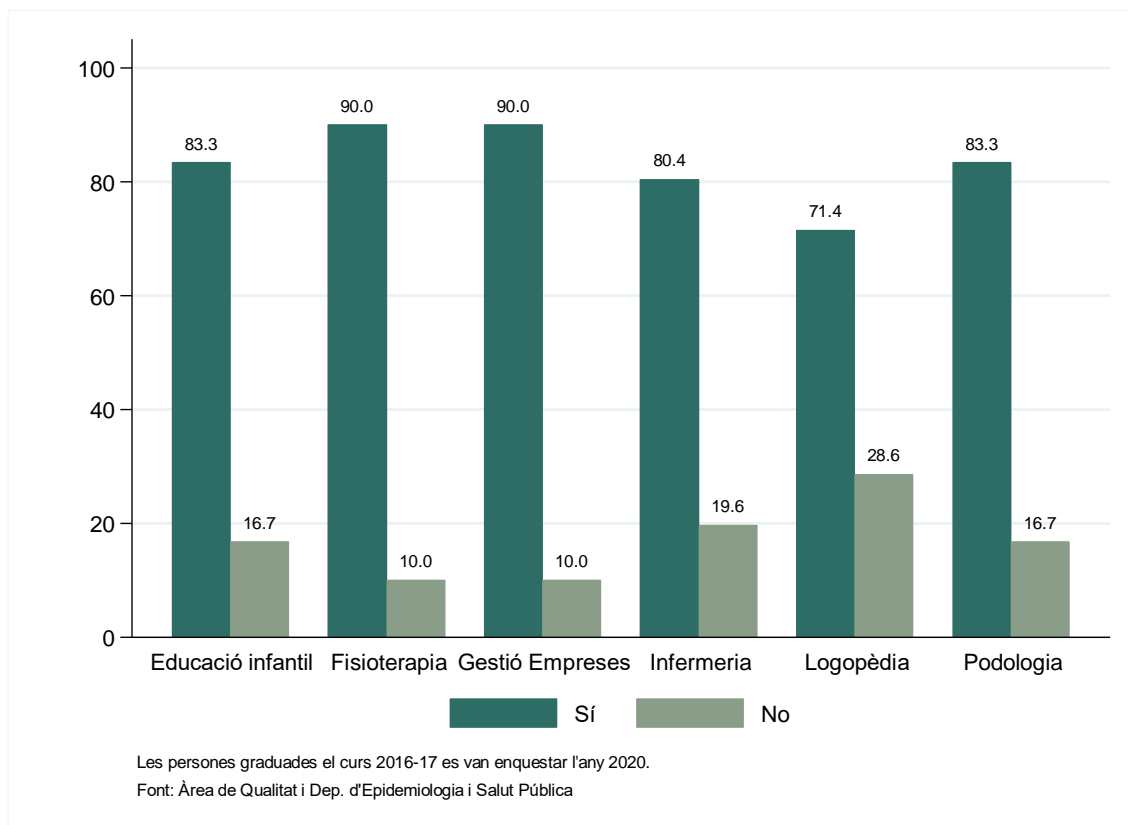
La formació rebuda obté una valoració molt positiva tant per la seva utilitat per la feina com pel nivell ofert per la universitat. Destaca la millor valoració de la formació pràctica davant de la formació teòrica.

Figura 5. Intenció de les persones graduades curs 2016-17 de repetir la seva carrera si comencessin de nou, segons estudi cursat.



Totes les titulacions se situen en un percentatge superior al 72% de graduats que triarien la mateixa carrera, essent Logopèdia, amb un 100%, la que obté un valor més elevat.

Figura 6. Intenció de les persones graduades el curs 2016-17 de repetir la seva carrera a la mateixa universitat si comencessin de nou, segons estudi cursat.



Totes les titulacions tenen un percentatge elevat de persones graduades que triarien repetir la mateixa carrera a la mateixa universitat on l'han cursat, essent Fisioteràpia i Gestió d'Empreses, amb un 90%, les que tenen un valor més alt.

RESULTATS DE LES PERSONES GRADUADES EN GESTIÓ D'EMPRESES

En aquest apartat es presenta una comparativa de l'Estudi d'inserció laboral segons els cursos de graduació de l'estudiantat en el Grau en Gestió d'Empreses.

Figura 7. Mostra de les persones enquestades d'entre les persones graduades en Grau en Gestió d'Empreses els cursos 2014-15, 2015-16 i 2016-17.

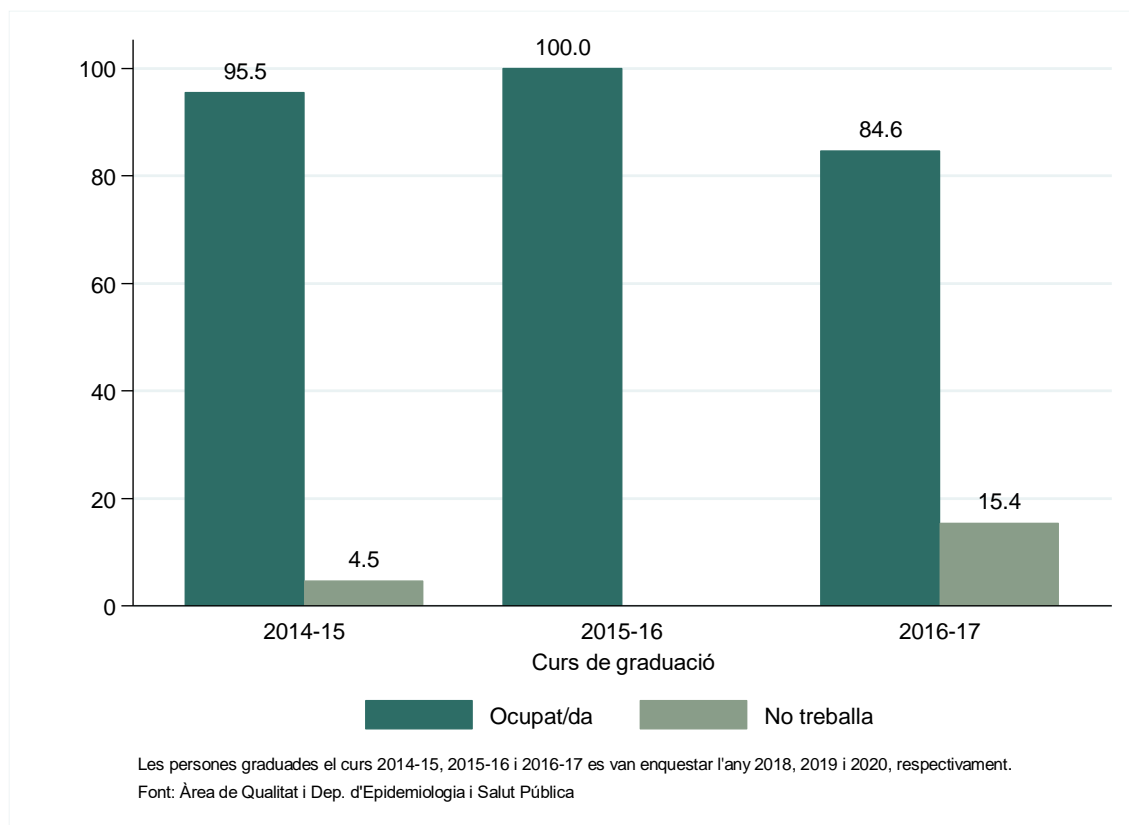
Curs de graduació	Nois			Noies			Total		
	Graduats	Enquestats	Enquestats	Graduades	Enquestades	Enquestades	Graduades	Enquestades	Enquestades
	N	N	%	N	N	%	N	N	%
2014/15	21	14	63,64	9	8	36,36	30	22	73,33
2015/16	7	6	40,00	16	9	60,00	23	15	65,22
2016/17	9	7	53,85	7	6	46,15	16	13	81,25

NOTA: Com que la mostra és petita, no estratificarem l'anàlisi segons sexe. Farem servir la N total.

INSERCIÓ LABORAL

Ocupació

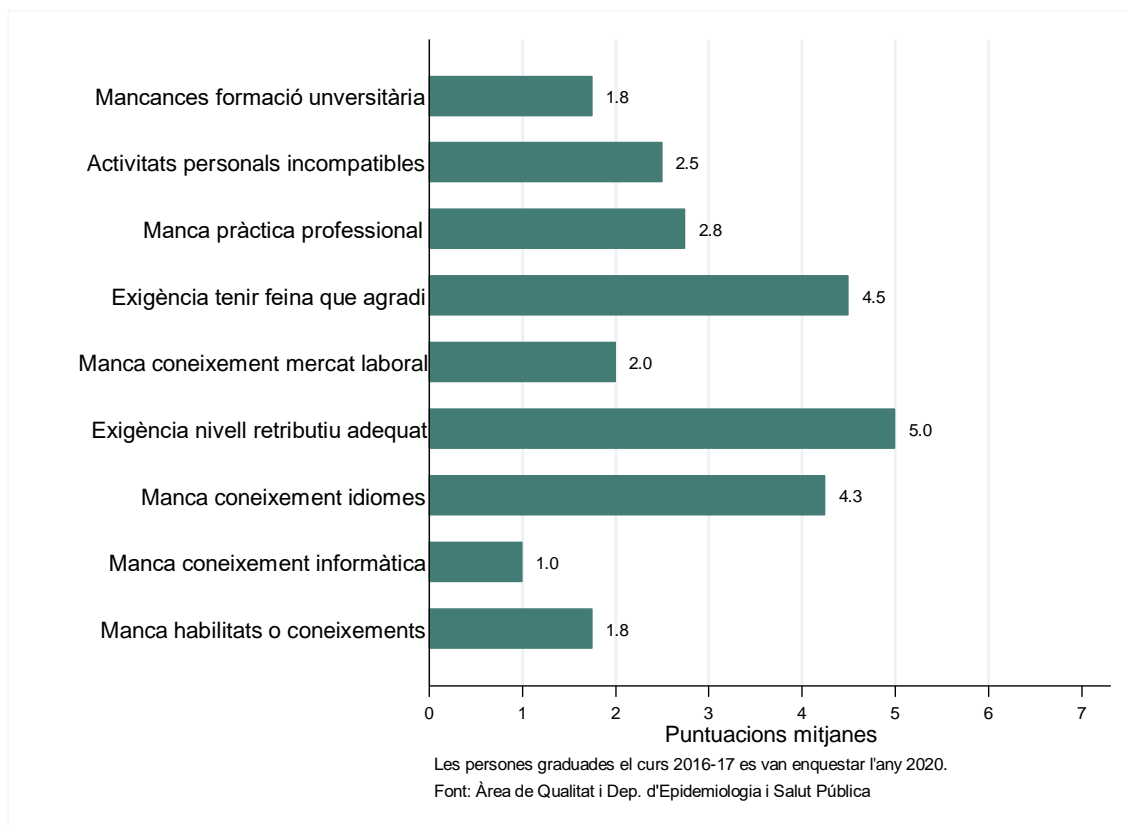
Figura 8. Percentatge de persones ocupades després de tres anys d'haver acabat la carrera, segons curs de graduació



El percentatge de persones ocupades d'entre les graduades del curs 2016-17 ha disminuït respecte els anys anteriors (95,5% el 2014-15, 100% el 2015-16 i 85,6% el 2016-17).

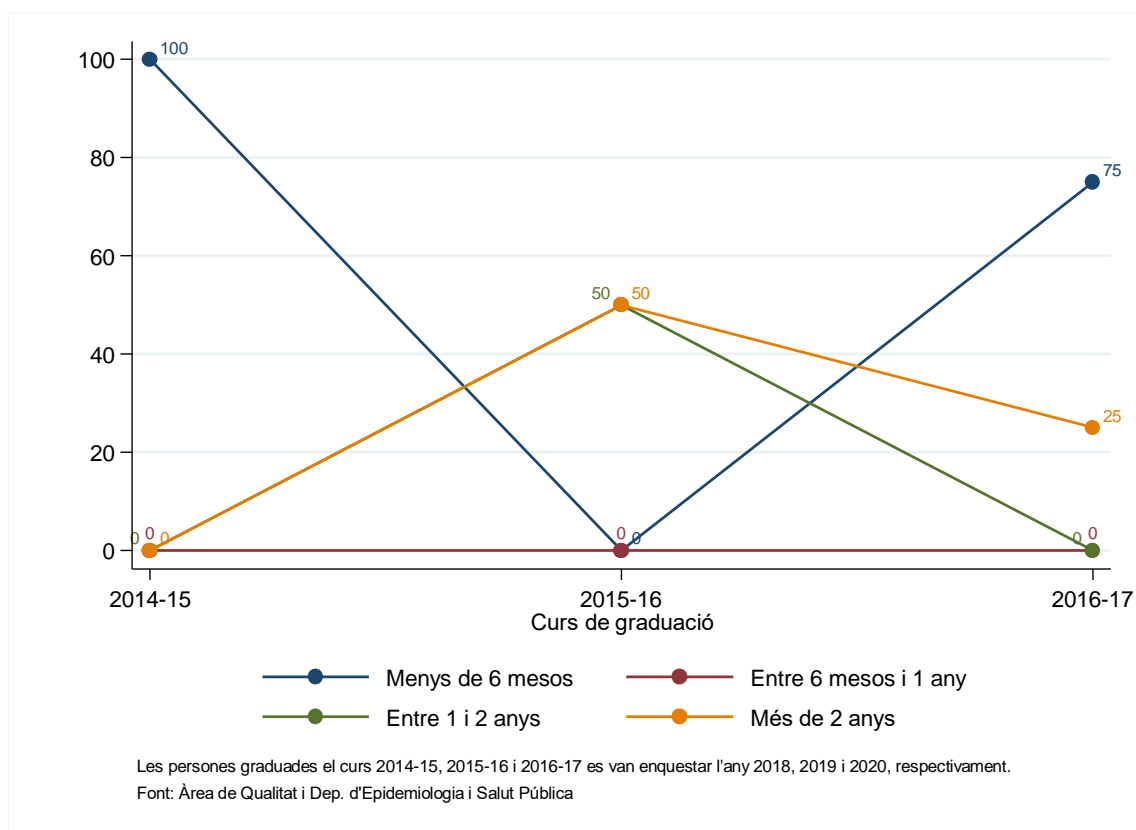
Atur

Figura 9. Importància dels motius pels quals les persones graduades el curs 2016-17 no troben feina (escala de l'1 (gens important) al 7 (molt important)).



L'exigència per obtenir un nivell retributiu adequat i l'exigència per tenir una feina que els agradi són els dos principals motius pels quals les persones graduades consideren que no troben feina.

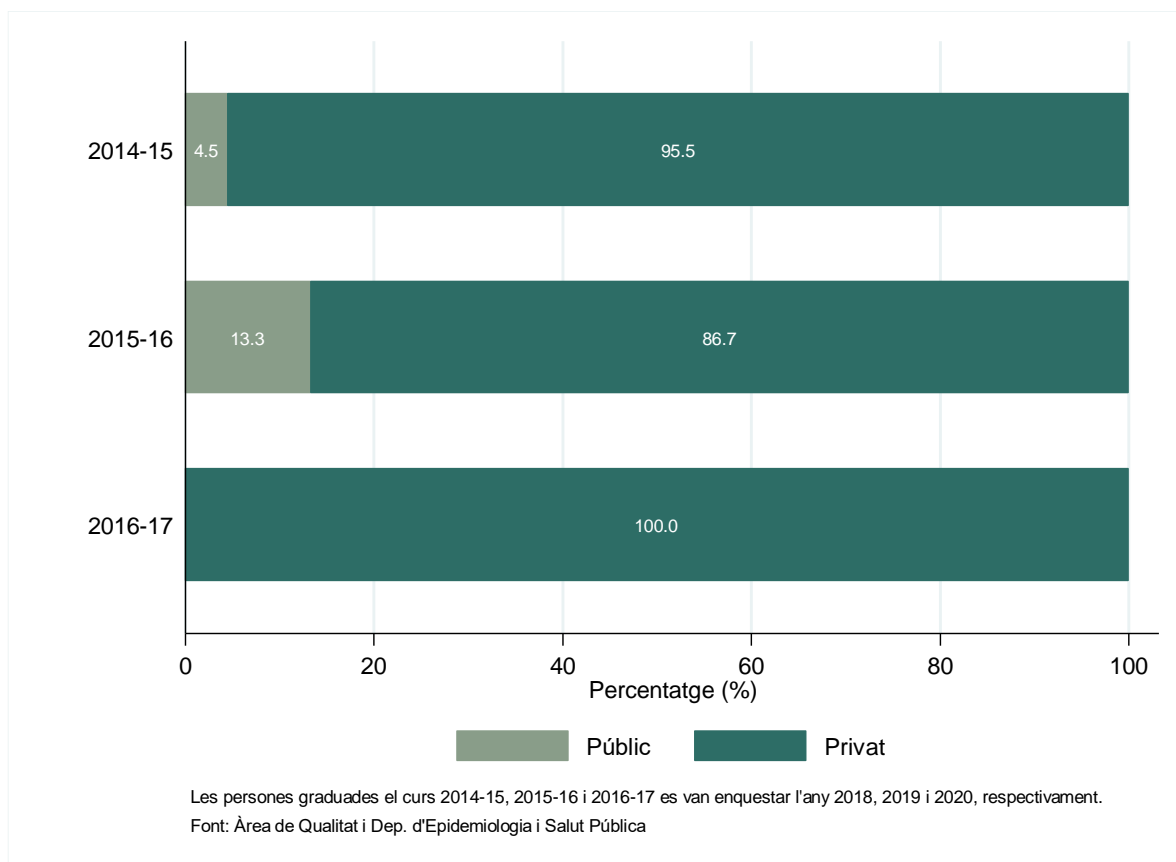
Figura 10. Temps que fa que les persones graduades busquen feina, segons curs de graduació.



La dada més destacada és l'augment de persones que han tardat menys de 6 mesos en trobar feina (100% el 2014-15, 0% el 2015-16 i 75% el 2016-17).

Sector públic o privat

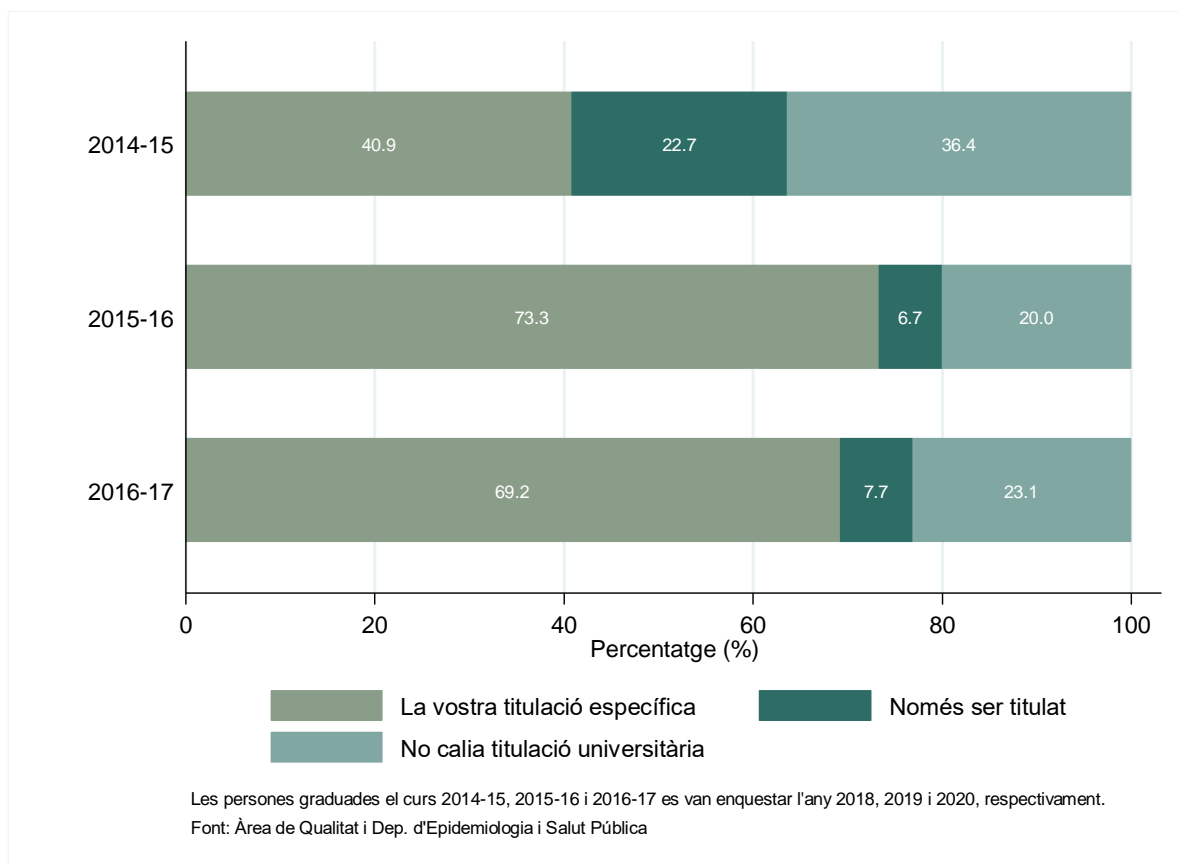
Figura 11. Ocupació de les persones graduades per sector públic i privat, segons curs de graduació.



Entre les persones graduades hi predomina la pràctica en el sector privat, havent-hi un augment en comparació amb les persones graduades el 2016-17 (95,5% el 2014-15, 86,7% el 2015-16 i 100% el 2016-17).

Adequació

Figura 12. Tipus de formació necessària per la feina realitzada, segons curs de graduació.

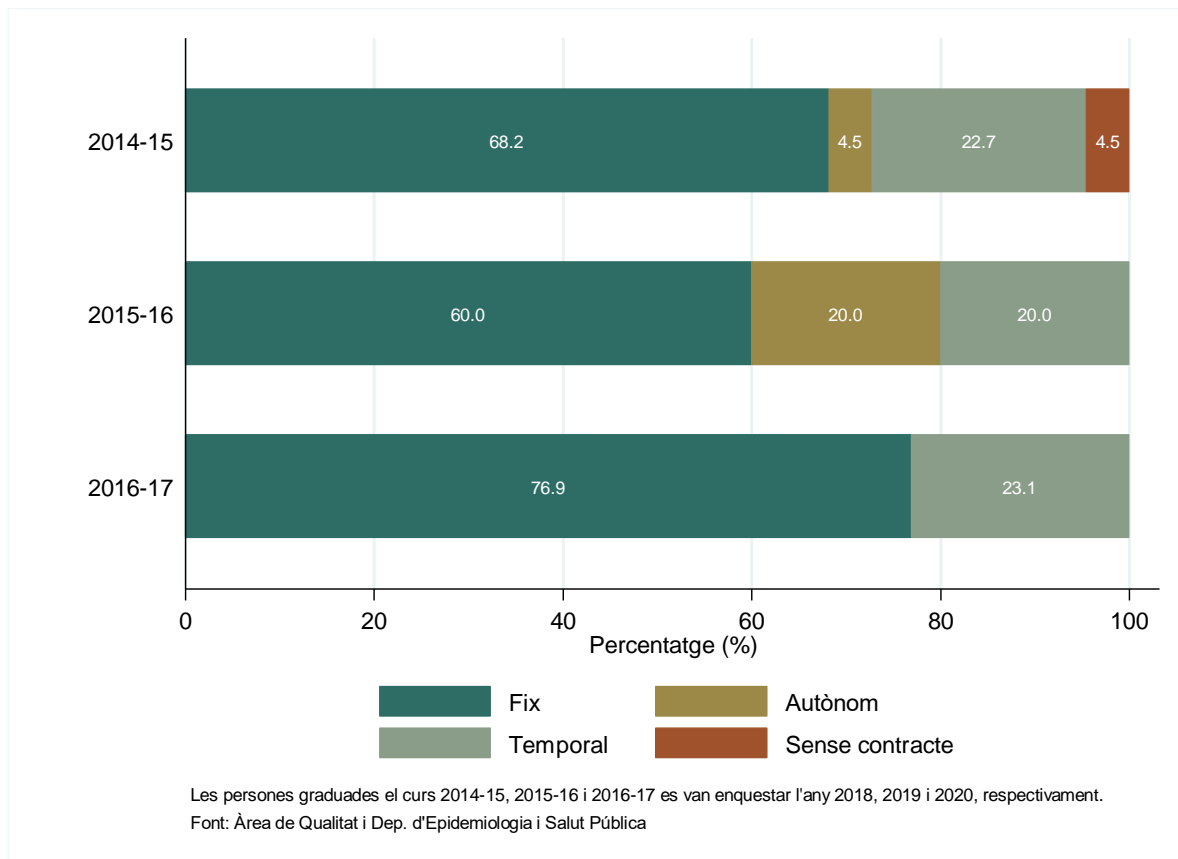


Al llarg dels anys ha augmentat el percentatge de persones graduades que necessiten la seva titulació específica per la seva feina (41% el 2014-15, 73% el 2015-16 i 69% el 2016-17).

CONDICIONS LABORALS DE LES PERSONES GRADUADES

Estabilitat laboral

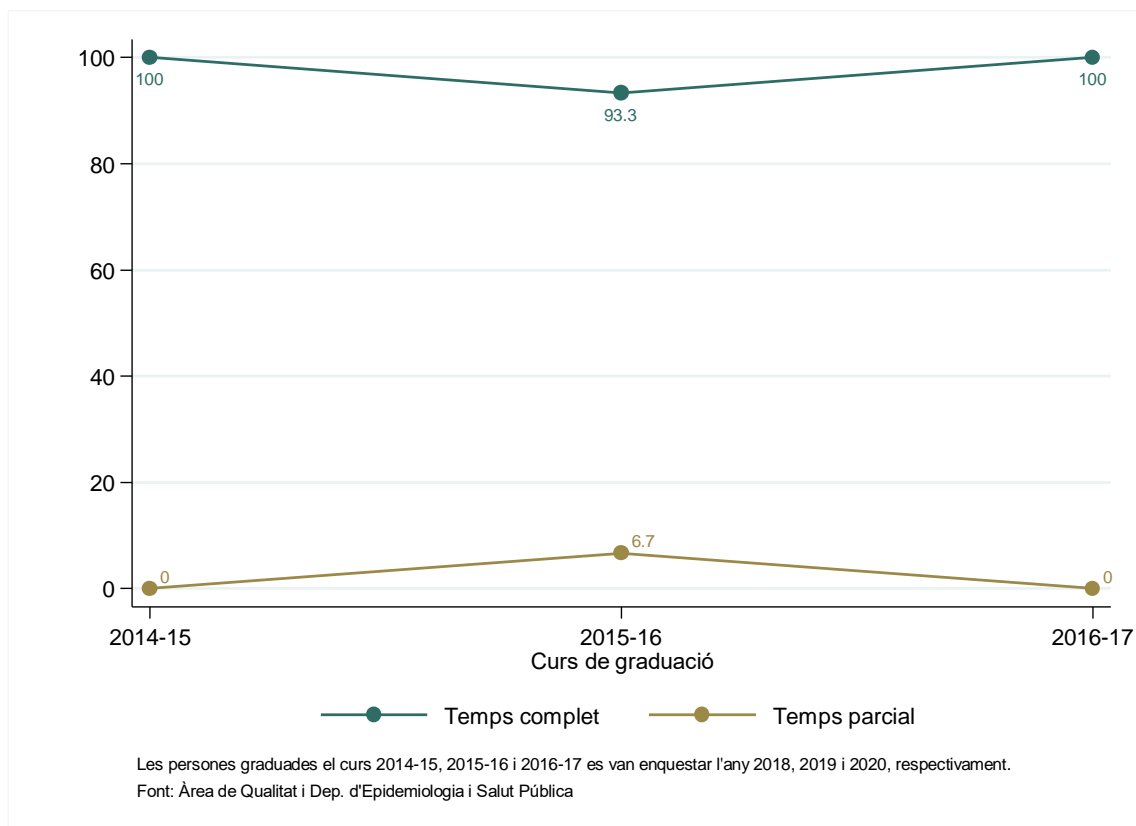
Figura 13. Tipus de contracte de les persones graduades, segons curs de graduació.



Predominen els contactes fixes respecte les altres tipologies, havent-hi un augment el curs 2016-17 respecte els anys anteriors (68% el 2014-15, 60% el 2015-16 i 77% el 2016-17).

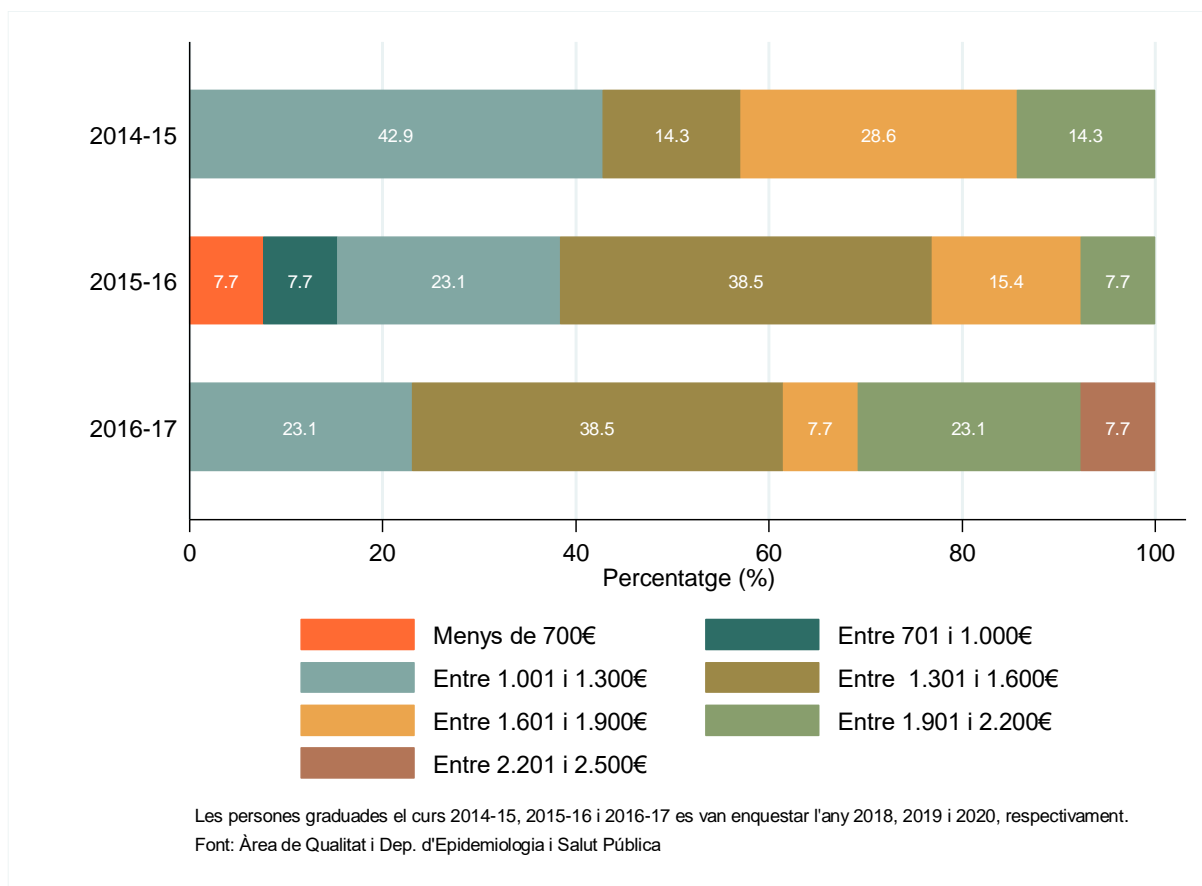
Contracte a temps complet o parcial

Figura 14. Persones ocupades a temps parcial o temps complet entre les persones graduades, segons curs de graduació.



La majoria de persones graduades té un contracte a temps complet (100% el 2014-15, 93,3% el 2015-16 i 100% el 2016-17).

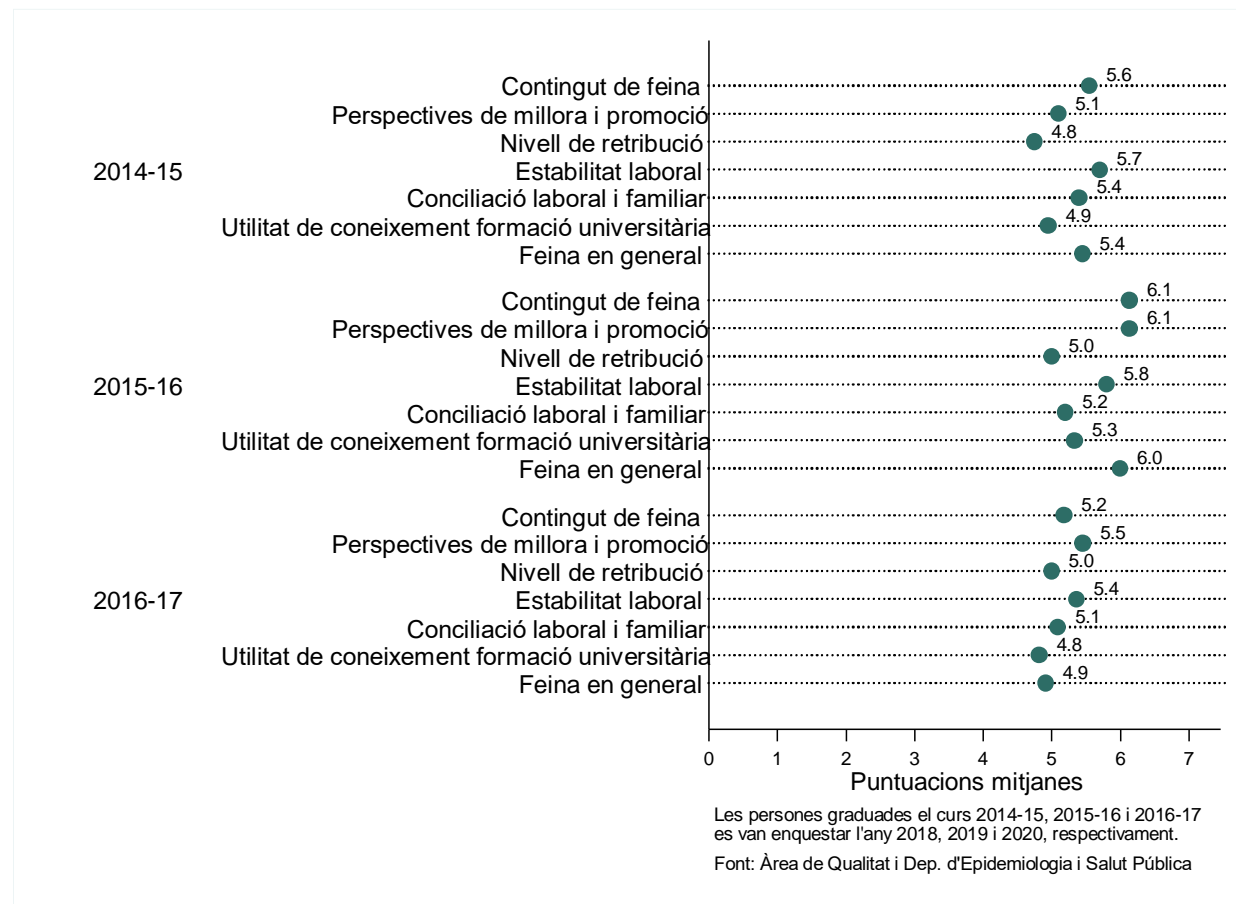
Figura 15. Guanys de les persones ocupades a temps complet, segons curs de graduació.



En general, les persones graduades cobren més de 1.000€ al mes, essent la franja més comú els sous entre 1.301 i 1.600€ (38,5%) entre les persones graduades el 2016-17 (essent un 14,3% el 2014-15 i un 38,5% el 2015-16).

Satisfacció amb la feina

Figura 16. Nivell de satisfacció amb la feina de les persones graduades (escala de l'1 (gens) al 7 (molta)), segons curs de graduació.

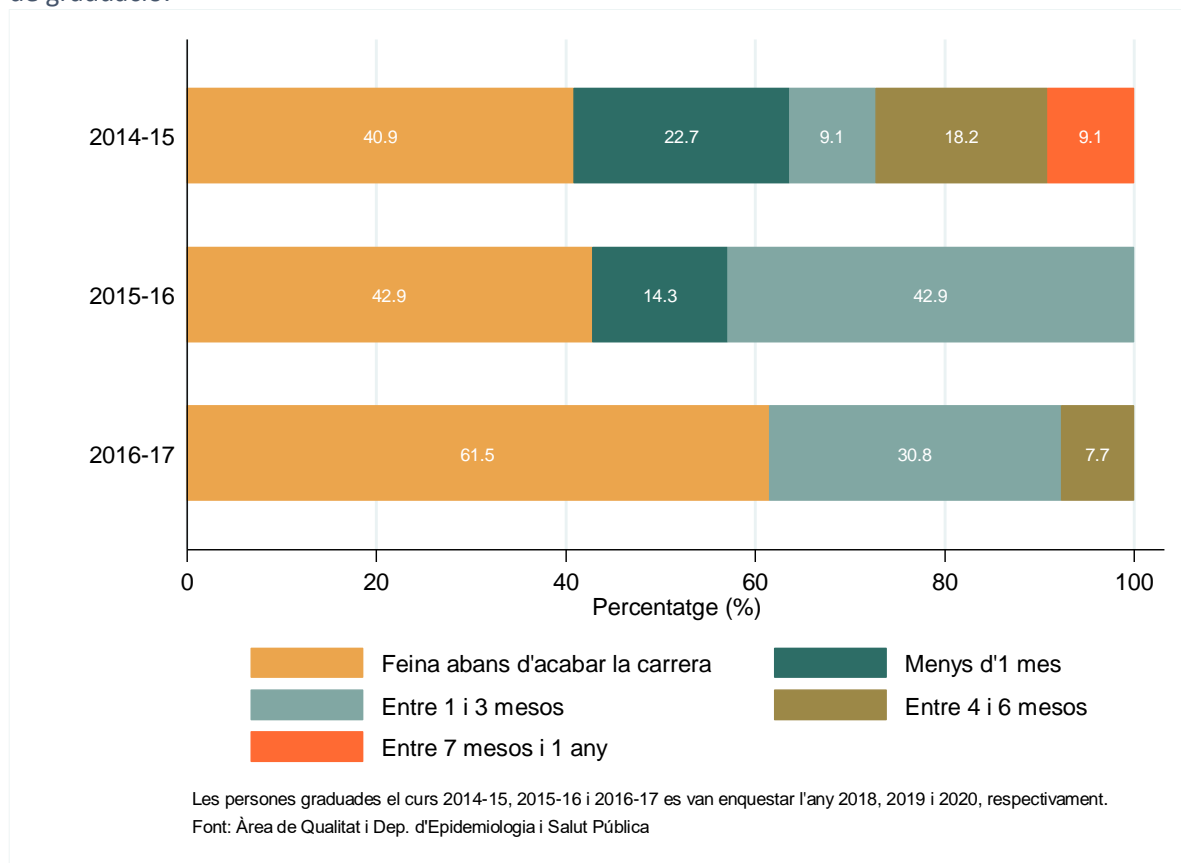


Les persones graduades manifesten una alta satisfacció amb les perspectives de millora i promoció de la seva feina (5.1 el 2014-15, 6.1 el 2015-16 i 5.5 el 2016-17).

EL PROCÉS DE TROBAR FEINA

Velocitat d'inserció laboral

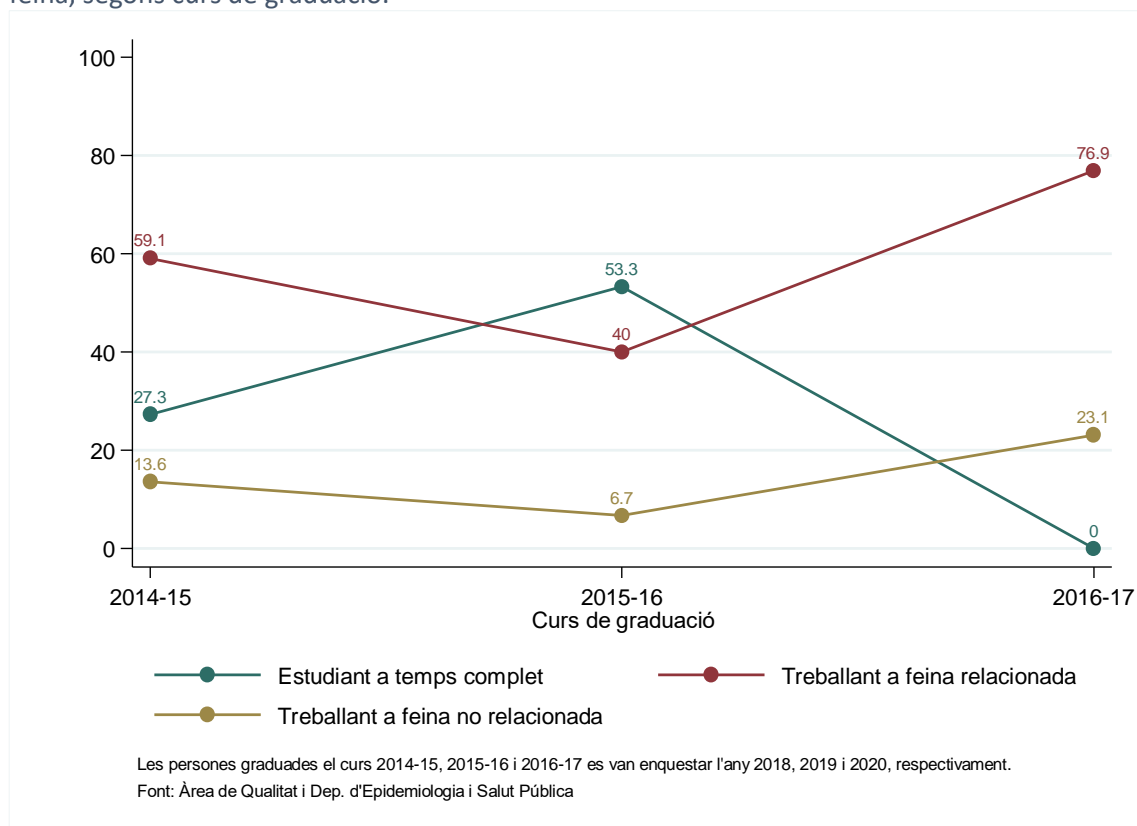
Figura 17. Temps que les persones graduades triguen en trobar la primera feina, segons curs de graduació.



Entre les persones graduades, la majoria de persones troben feina abans d'acabar la carrera (41% el 2014-15, 43% el 2015-16 i 62% el 2016-17).

Evolució de la compaginació laboral

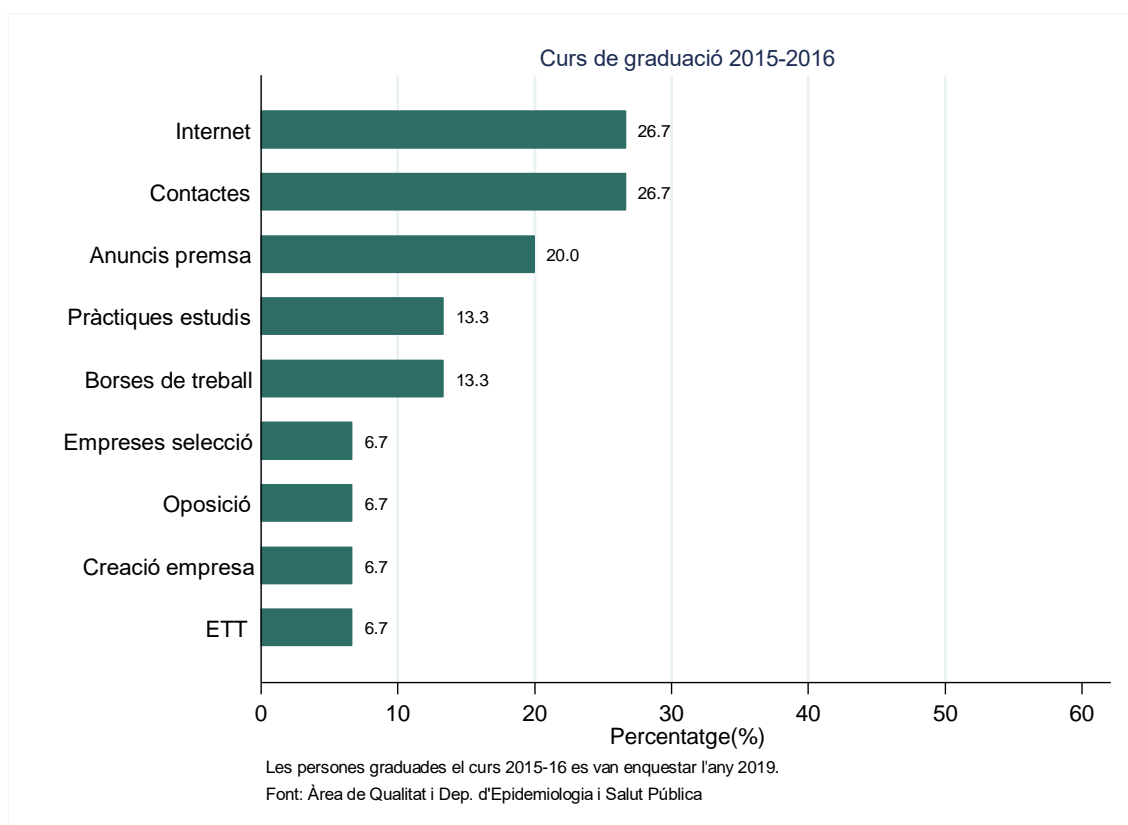
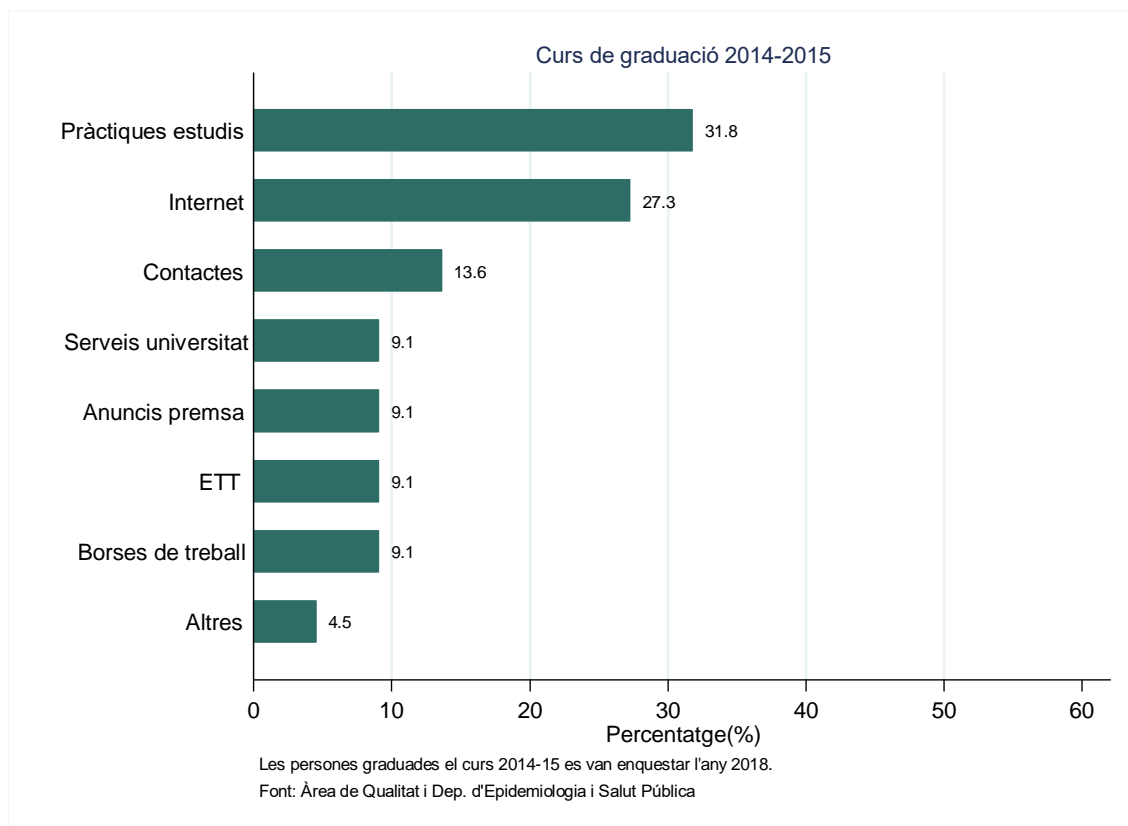
Figura 18. Evolució del perfil de les persones graduades segons la compaginació d'estudis i feina, segons curs de graduació.

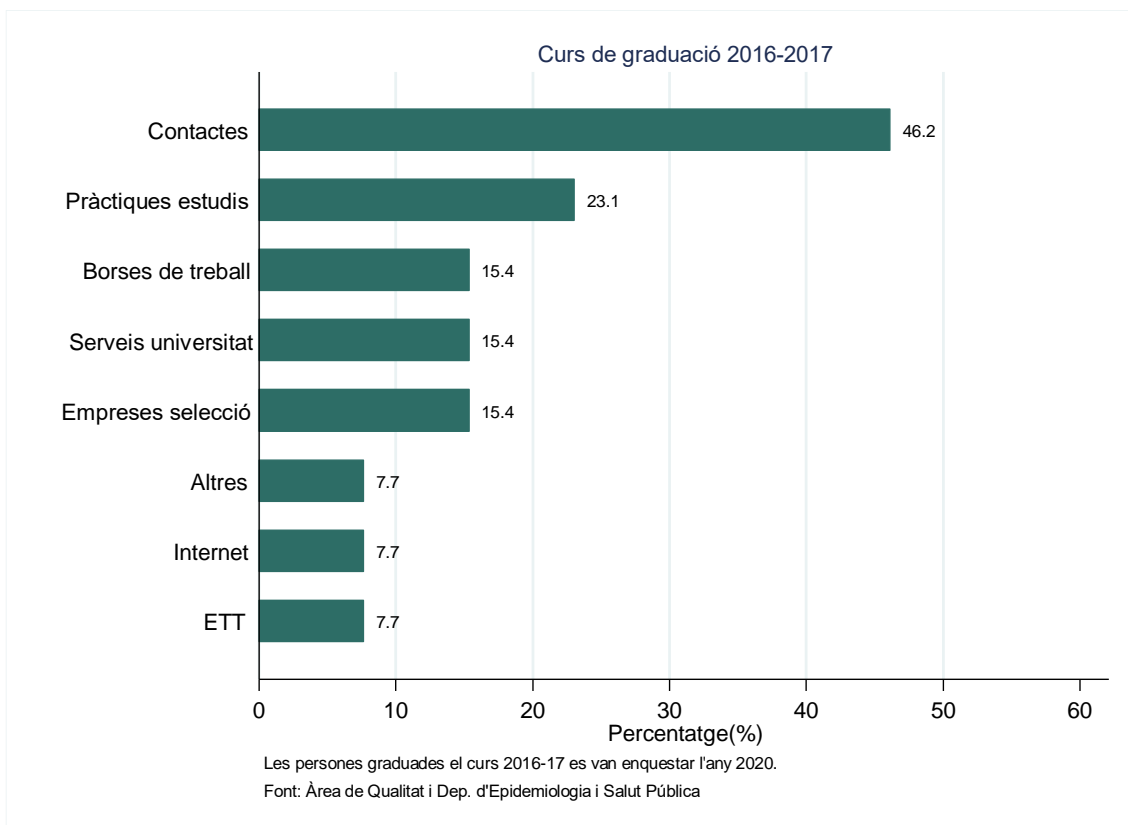


Les persones graduades presenten un augment en el nombre de persones que compagina els estudis i una feina relacionada (59% el 2014-15, 40% el 2015-16 i 77% el 2016-17).

Via d'accés a la feina

Figura 19. Principals vies per trobar feina de les persones graduades els cursos 2014-15, 2015-16 i 2016-17.



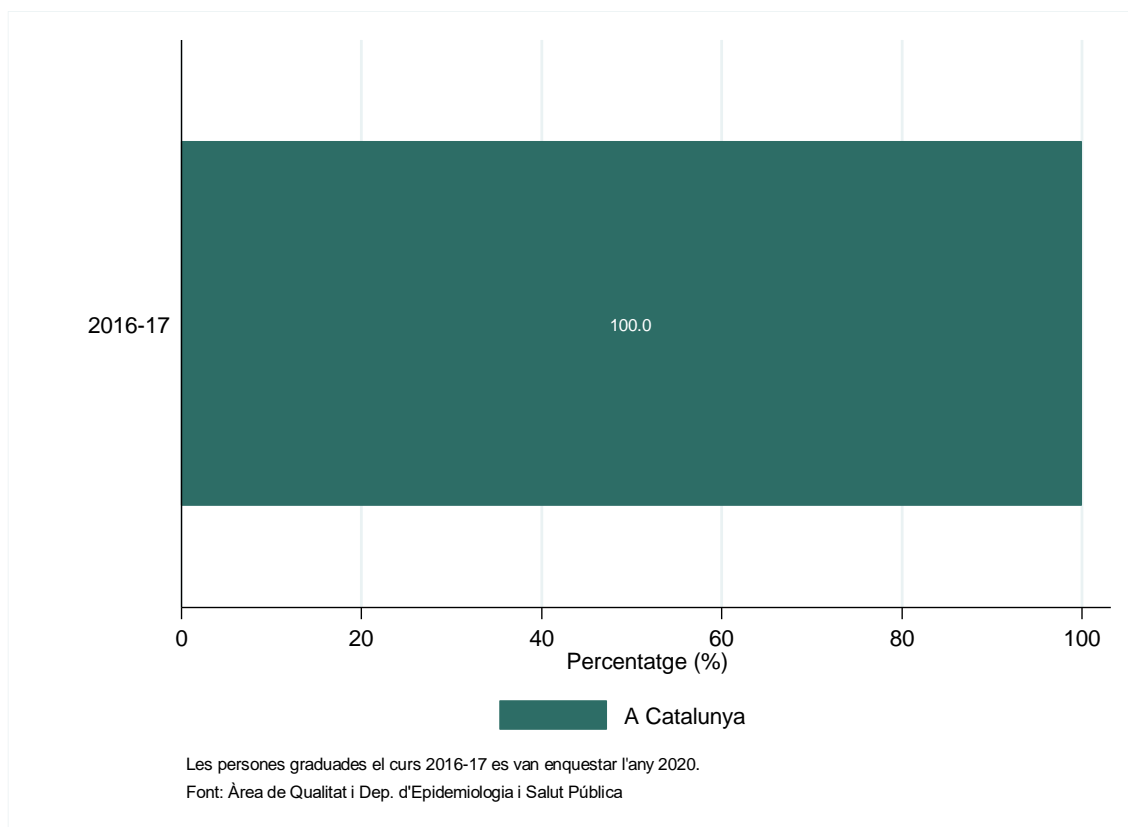


Les principals vies per trobar feina de les persones graduades són internet (27% el 2014-15, 27% el 2015-16 i 8% el 2016-17) i els contactes (32% el 2014-15, 27% el 2015-16 i 46% el 2016-17).

MOBILITAT

Lloc on treballen els graduats recents

Figura 20. Lloc on treballen les persones ocupades graduades el curs 2016-17.

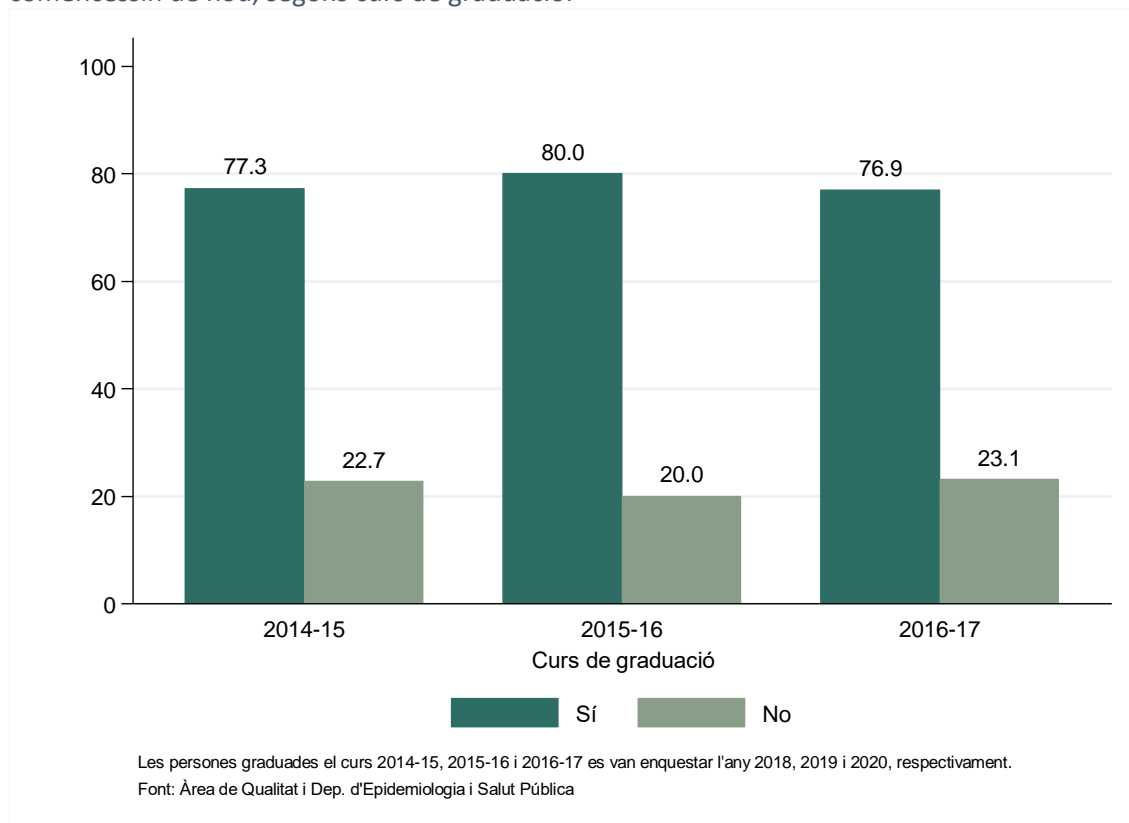


El 100% de persones graduades en Gestió d'Empreses el curs 2016-17 treballa a Catalunya.

SATISFACCIÓ AMB ELS ESTUDIS

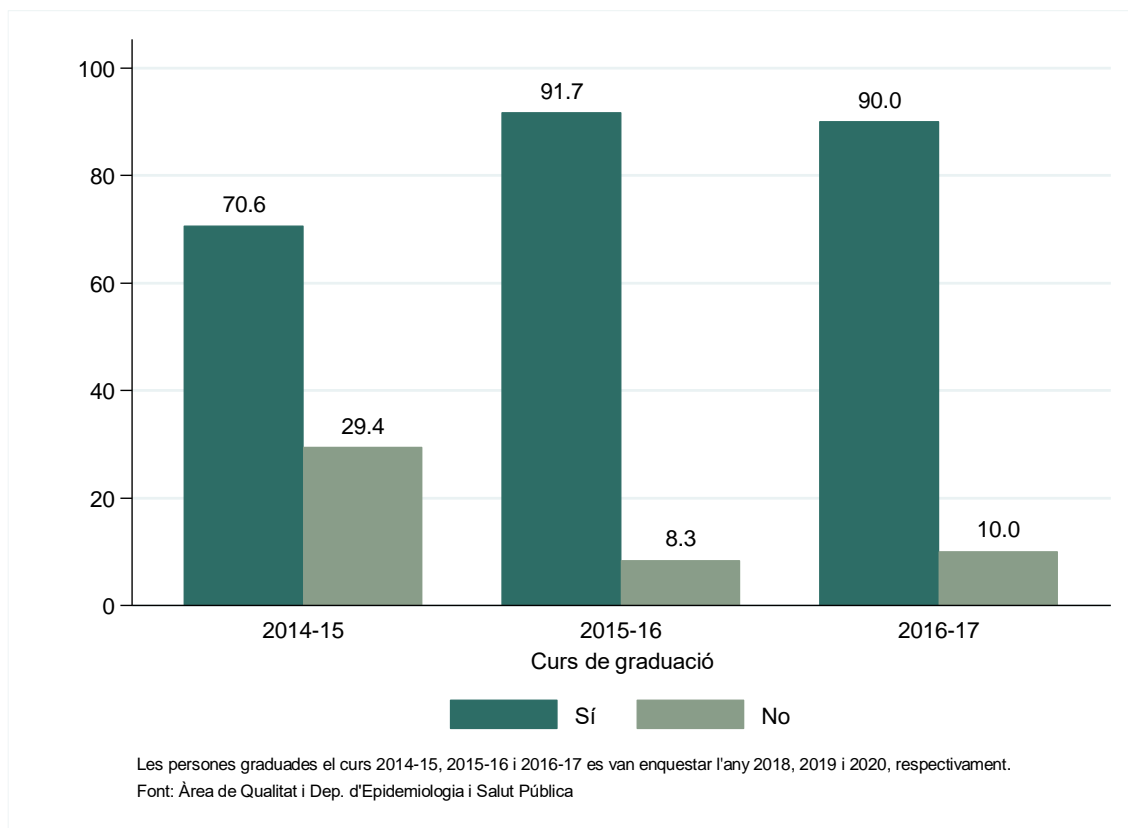
Intenció de repetir la carrera

Figura 21. Intenció de les persones graduades de repetir el grau en Gestió d'Empreses si comencessin de nou, segons curs de graduació.



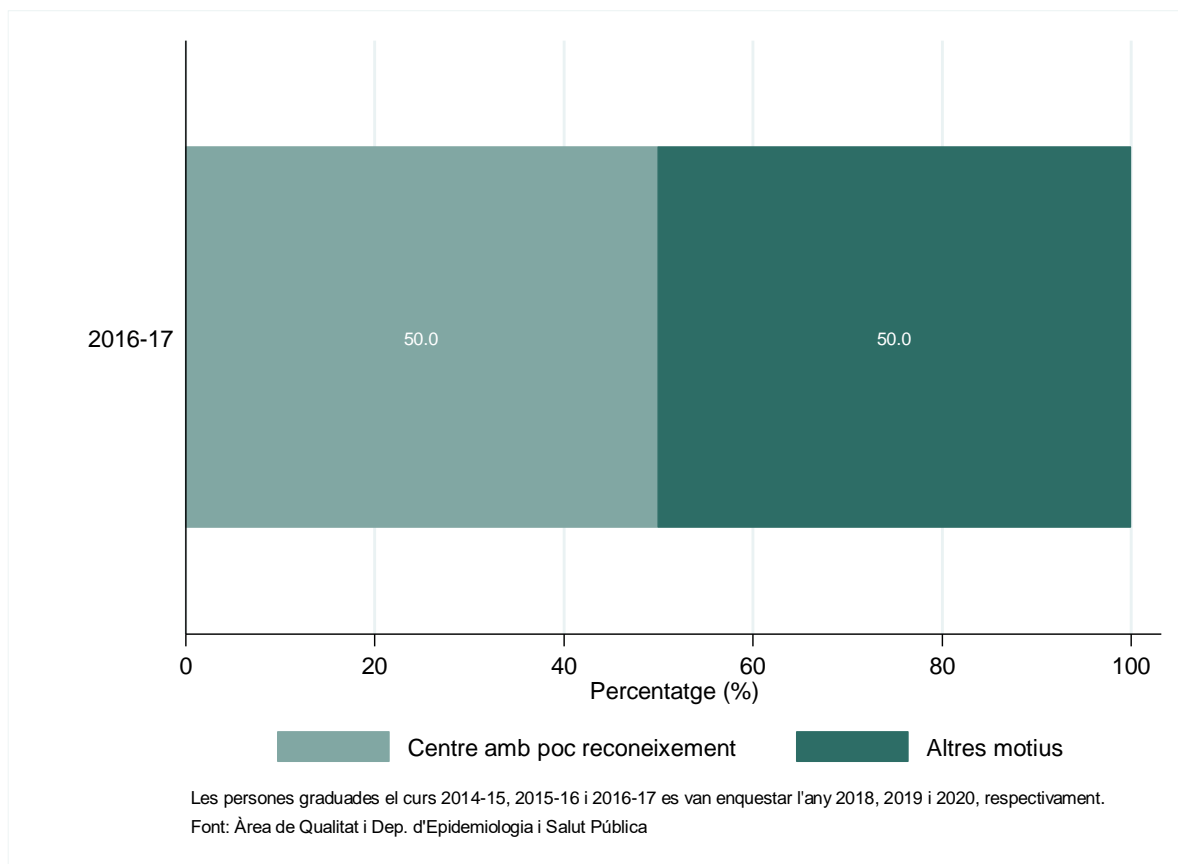
Entre les graduades s'observa que la majoria tornaria a cursar la carrera (77% el 2014-15, 80% el 2015-16 i 77% el 2016-17).

Figura 22. Intenció de les persones graduades que tornarien a fer el grau en Gestió d'Empreses de repetir-lo a la mateixa universitat si comencessin de nou, segons curs de graduació.



La majoria de persones graduades que repetiria el grau en Gestió d'Empreses el tornaria a cursar a la FUB (71% el 2014-15, 92% el 2015-16 i 90% el 2016-17).

Figura 23. Motius pels quals les persones graduades no tornarien a escollir la mateixa universitat.

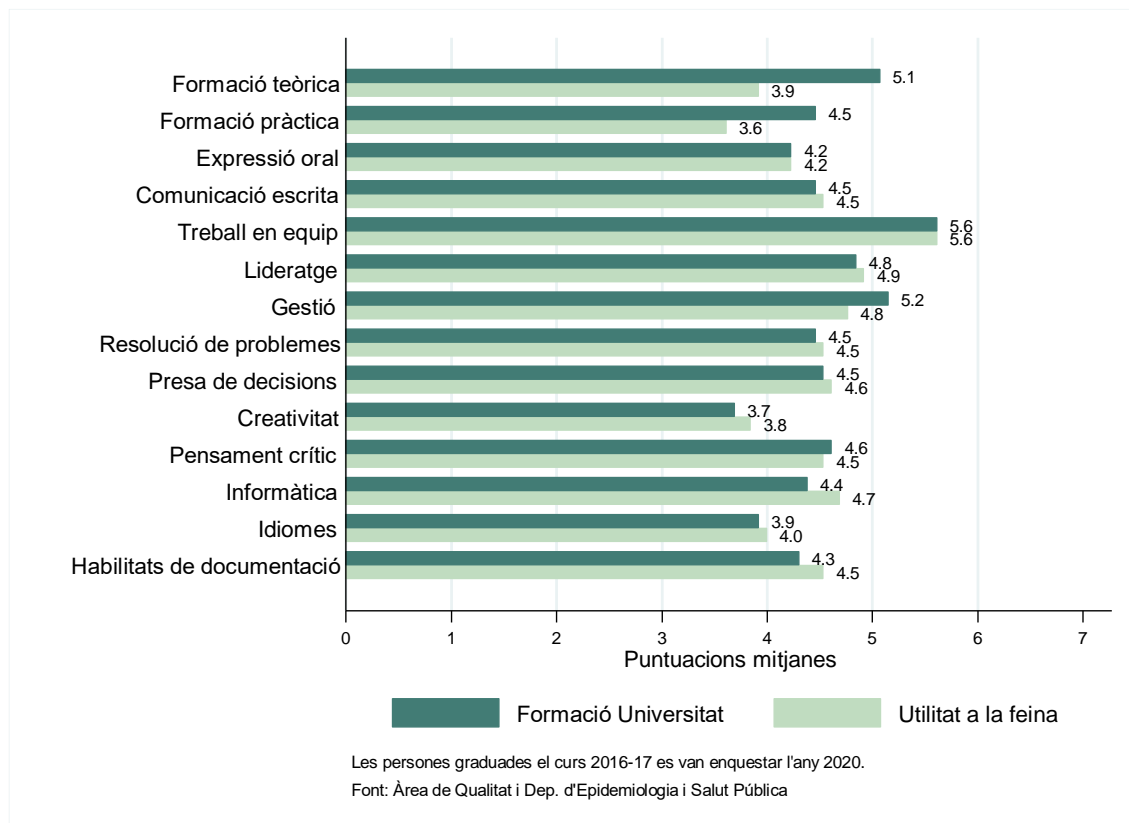


Els principals motius pels quals les graduades no tornarien a escollir la mateixa universitat és el fet de que és un centre amb poc reconeixement (50%) i altres motius (50%).

QUALITAT DE LA FORMACIÓ

Nivell de formació i utilitat per a la feina

Figura 24. Valoració del nivell de formació rebut i de la seva utilitat per la feina de les persones graduades el curs 2016-17.

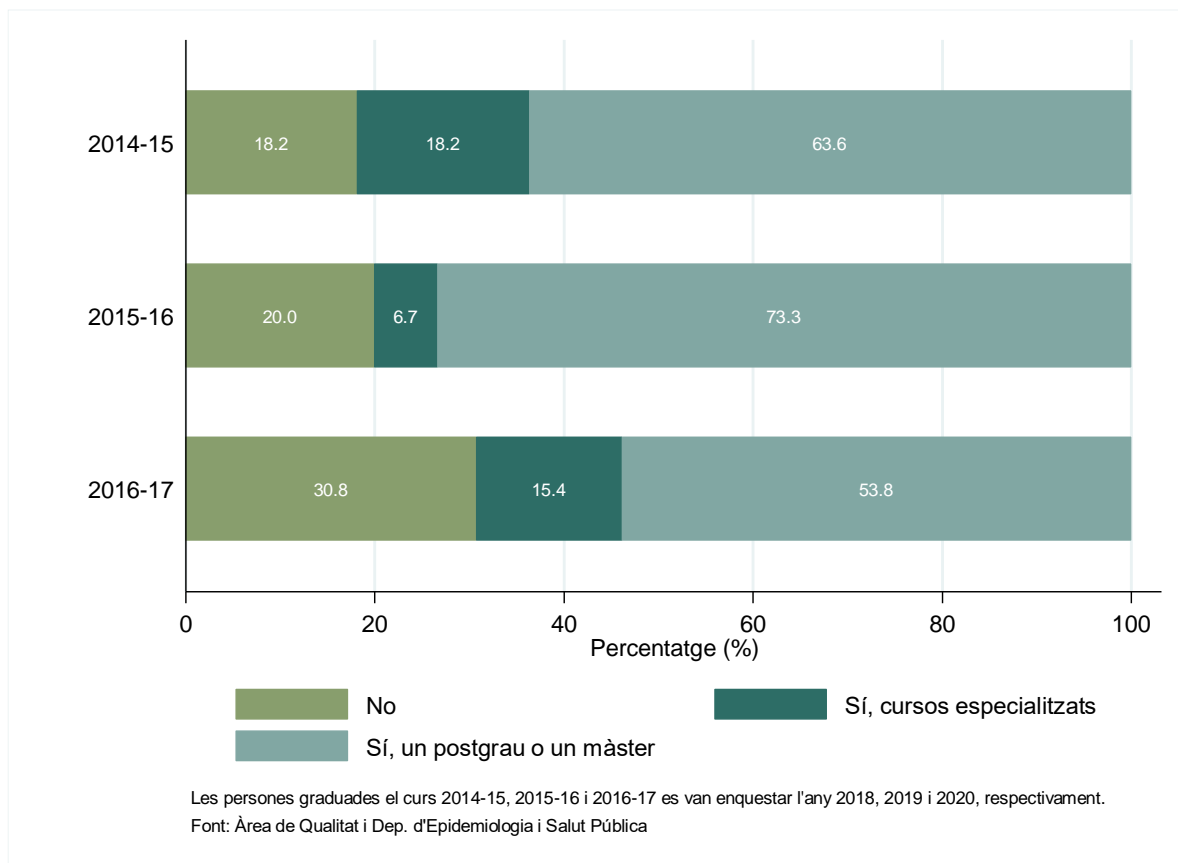


Entre les persones graduades el curs 2016-17 hi han diferències en el nivell de formació rebut i la utilitat per a la feina de la formació teòrica i la formació pràctica, essent la formació rebuda molt major.

CONTINUACIÓ DELS ESTUDIS

Continuació dels estudis de les persones graduades

Figura 25. Continuació dels estudis de les persones graduades, segons curs de graduació.



Entre les persones graduades, la majoria continuen els estudis mitjançant un màster o postgrau (64% el 2014-15, 73% el 2015-16 i 54% el 2016-17).