

**Inserció laboral de les
persones diplomades**
a la Fundació Universitària del Bages
durant els cursos
2007-2008 i 2008-2009

Manresa, juny de 2011

Índex

Visió general	3
Introducció	3
Estudis cursats	7
Formació continuada	10
Treball actual.....	11
Ciències de la salut	15
Estudis cursats	18
Formació continuada	21
Treball actual.....	23
Ciències empresarials	27
Estudis cursats	29
Formació continuada	31
Treball actual.....	32
Fisioteràpia	35
Estudis cursats	37
Formació continuada	39
Treball actual.....	40
Infermeria	45
Estudis cursats	47
Formació continuada	49
Treball actual.....	50
Logopèdia	53
Estudis cursats	55
Formació continuada	57
Treball actual.....	58
Podologia.....	61
Estudis cursats	63
Formació continuada	65
Treball actual.....	66
Evolució dels darrers anys.....	69
Conclusions	71
Índex de taules	72

Visió general

Introducció

Aquest document presenta els principals resultats de l'estudi sobre la inserció laboral de les persones que es varen diplomar a la Fundació Universitària del Bages (FUB) durant els cursos 2007-2008 i 2008-2009. Ha estat elaborat per Francesc Roma i Casanovas, professor de la FUB, a la vista dels resultats obtinguts durant el treball de camp que es va dur a terme durant el mes de maig de 2011.

La població que es pretenia estudiar era de 481 persones que es distribuïen d'acord amb la Taula 1. La Taula 2 reflecteix el nombre d'enquestes que s'han fet a cada diplomatura. Com es pot veure comparant les dues taules, la mostra entrevistada va representar el 50,1% del total de la població.

L'estudi ha consistit en l'aplicació al conjunt de la població d'una enquesta formada per 38 preguntes (vegeu annex). Aquesta enquesta es va administrar per via telefònica, i els casos que no varen poder ser localitzats varen ser contactats també per correu electrònic.

Taula 1 - Nombre estudiants

	2007-2008	2008-2009	Total
Empresarials	23	24	47
Fisioteràpia	129	101	230
Infermeria	49	70	119
Logopèdia	13	31	44
Podologia	20	21	41
Total	234	247	481

Taula 2 - Distribució de les enquestes per diplomatures

Estudis	Total	Percentatge sobre total	Percentatge sobre estudis
Empresarials	26	10,8	55,3
Fisioteràpia	104	43,2	45,2
Infermeria	68	27,8	57,1
Logopèdia	28	11,2	63,6
Podologia	16	6,6	39,0
Total	241	100,0	50,1

Les enquestes obtingudes es varen repartir de manera desigual entre les persones que varen acabar la carrera l'any 2008 i les que ho varen fer al 2009 (Taula 3). En canvi, hi havia una àmplia majoria de respostes femenines (73%) que es reflecteix en la Taula 4.

Taula 3 - Any de finalització dels estudis

Any	Total	Percentatge
2008	91	37,7
2009	141	58,5
SD	9	3,7

Taula 4 - Distribució per gèneres

Gènere	Total	Percentatge
Femení	177	73,4
Masculí	60	24,9
No Disponible	4	1,7
Total	241	100,0

Taula 5 - Distribució per anys de naixement

Any	Total	Percentatge
1.950	1	0,4
1.957	1	0,4
1.958	1	0,4
1.961	1	0,4
1.962	3	1,2
1.965	1	0,4
1.966	1	0,4
1.967	1	0,4
1.968	1	0,4
1.971	2	0,8
1.973	2	0,8
1.974	1	0,4
1.975	4	1,7
1.976	3	1,2
1.977	1	0,4
1.978	5	2,1
1.979	11	4,6
1.980	11	4,6
1.981	11	4,6
1.982	10	4,1
1.983	16	6,6
1.984	18	7,5
1.985	32	13,3
1.986	33	13,7
1.987	38	15,8
1.988	29	12,0
SD	2	0,8

Pel que fa a la procedència geogràfica de l'alumnat, es destaca una gran dispersió, tot i que la major part de les persones que varen acabar els estudis en aquests dos anys eren originaris del Bages o del Barcelonès. Un 11,6% del total d'aquestes persones eren originàries de fora de Catalunya (Taula 6).

Taula 6 - Lloc de procedència

Comarca	Total	Percentatge
Alt Empordà	2	0,8
Alt Penedès	4	1,7
Altre	29	12,0
Anoia	3	1,2
Bages	44	18,3
Baix Camp	1	0,4
Baix Ebre	1	0,4
Baix Llobregat	7	2,9
Baix Penedès	1	0,4
Barcelonès	22	9,1
Berguedà	10	4,1
Conca de Barberà	1	0,4
Garrigues	1	0,4
Maresme	7	2,9
Montsià	1	0,4
Noguera	2	0,8
Osona	1	0,4
Pallars Jussà	1	0,4
Pallars Sobirà	1	0,4
Pla de l'Estany	1	0,4
Segarra	1	0,4
Segrià	2	0,8
Solsonès	1	0,4
Tarragonès	1	0,4
Urgell	1	0,4
Vallès Occidental	14	5,8
Vallès Oriental	1	0,4
Fora de Catalunya	28	11,6
SD	52	21,5
Total	241	100,0

Per contra, quan s'analitza el lloc de residència durant els estudis, es veu que el Bages va acollir una mica més de dues terceres parts d'aquestes persones durant els seus estudis (68%). Cal remarcar que, segons les dades obtingudes, hi hauria 120 persones que s'haurien desplaçat a viure a la comarca del Bages per estudiar (Taula 7).

Taula 7 - Lloc de residència durant els estudis

Comarca	Total	Percentatge
Alt Penedès	3	1,2
Anoia	6	2,5
Bages	164	68,0
Baix Camp	1	0,4
Baix Llobregat	9	3,7
Barcelonès	18	7,5
Berguedà	12	5,0
Cerdanya	1	0,4
Maresme	1	0,4
Noguera	1	0,4
Osona	1	0,4
Segarra	1	0,4
Solsonès	2	0,8
Vallès Occidental	17	7,1
Vallès Oriental	2	0,8
Altres	2	0,8
Total	241	100,0

Estudis cursats

En primer lloc, i tal com ja s'ha dit, cal destacar que la distribució de persones que varen acabar la seva carrera en els dos anys estudiats no va ser homogènia, com es pot veure en la Taula 8. La seva distribució per diplomatures es veu en la Taula 2.

Taula 8 - Any de finalització de la carrera

Any	Total	Percentatge
2008	91	37,7
2009	141	58,5
SD	9	3,7
Total	241	100,0

La Taula 9 mostra que només el 60% d'aquestes persones va acabar la carrera en els tres anys que estableixen els seus plans d'estudis. La resta, el 40%, hi va estar com a mínim un any més, tot i que la major part només va necessitar un any addicional.

Taula 9 - Temps per cursar la carrera

Temps emprat a cursar la carrera	Casos	Percentatge
Curs per any (3 anys)	146	60,6
1 any més del compte	60	24,9
2 anys més del compte	15	6,2
3 anys més del compte	5	2,1
Més de 3 anys més del compte	8	3,3
SD	7	2,9
Total	241	100,0

Com mostra la Taula 10, més del 82% de les persones que varen acabar els seus estudis varen cursar aquelles titulacions que havien triat en primera opció.

Taula 10 - Estudis fets en primera opció

Vares estudiar la carrera que vares triar com a primera opció?	Total	Percentatge
No	37	15,4
Sí	199	82,6
SD	5	2,1
Total	241	100,0

De tota manera, cal destacar que el motiu per triar aquesta universitat i no una altra mostra una gran preponderància de dos tipus d'estudiants (Taula 11):

- Aquells i aquelles que trien el seu centre per la proximitat a la seva vivenda (39%)
- Aquell alumnat que ha triat la FUB per no tenir plaça en un altre lloc (29%).

Taula 11 - Motius per estudiar a la FUB

Quin és el motiu principal que et va dur a estudiar a Manresa?	Total	Percentatge
Altres	51	21,2
No tenia plaça en un altre lloc	71	29,5
Prestigi	6	2,5
Proximitat de la vivenda	95	39,4
Recomanació	7	2,9
Únic lloc on es feia la carrera	6	2,5
SD	11	4,6
Total	241	100,0

Pel que fa a la valoració de la formació rebuda en relació a les necessitats del món laboral -mesurada en una escala del 0 al 10- la mitjana es va situar en el 7,2 (DE: 1,1). No arriba al 2% el percentatge de persones que varen donar valoracions per sota del 5 (vegeu Taula 12).

Taula 12 - Valoració de la formació rebuda

Valoració	Total	Percentatge
1	1	0,4
3	1	0,4
4	2	0,8
5	5	2,1
6	42	17,4
7	94	39,0
8	71	29,5
9	17	7,1
10	3	1,2
SD	5	2,1
Total	241	100,0

Un dels trets que cal destacar és que només el 38% d'aquest grup de persones es dedicava a estudiar a temps complet. La resta -el 62%- compaginava els seus estudis amb algun tipus de treball, majoritàriament a jornada parcial (un altre 34%). Vegeu Taula 13. El 45% d'aquests treballs estaven bastant o totalment relacionats amb els estudis que es cursaven (Taula 14); com es veu en la Taula 15, els motius per compaginar feina i estudis eren, sobretot, econòmics (79%).

Taula 13 - Activitat durant els estudis

Activitat durant el curs	Casos	Percentatge
Estudi a temps complet	93	38,6
Estudi i treball INTERMITENT	26	10,8
Estudi i Treball jornada COMPLETA	34	14,1
Estudi i treball Jornada PARCIAL	83	34,4
SD	5	2,1
Total	241	100,0

Taula 14 - Relació entre els estudis i el treball, durant la carrera

Relació entre els estudis i el treball	Casos	Percentatge
Bastant relacionat	33	22,8
Gens relacionat	54	37,2
Poc relacionat	25	17,2
Totalment relacionat	33	22,8
SD	3	-
Total	148	100,0

Taula 15 - Motiu per treballar durant la carrera

Motiu per treballar durant la carrera	Casos	Percentatge
Econòmic	113	79,0
Exigència familiar	3	2,1
Altres	12	8,4
Millorar les possibilitats d'inserció	15	10,5
SD	3	-
Total	148	100,0

Formació continuada

Pel que fa a formació continuada, es poden destacar les següents idees generals:

- El 69% ha cursat algun tipus de formació continuada
- El 52% ha fet algun estudi universitari:
 - 44% estudis de postgrau o màster
 - 8% una altra carrera universitària
 - 0,4% estudis de doctorat
- El 63% ha fet algun tipus de formació continuada no universitària
- Gairebé la meitat de les persones enquestades afirmaven haver-se fet càrrec de la part principal del cost d'aquesta formació, mentre l'empresa (pública o privada) només ho havia fet en el 4% dels casos.
- En el 27% dels casos la despesa de la formació continuada havia recaigut en alguna persona de la família.

La Taula 16 presenta un detall de la distribució d'aquesta formació continuada.

Taula 16 – Activitats de formació continuada

Postgraus o màsters	Freqüència	Percentatge
SD	8	3,3
No	126	52,3
Sí, a la FUB	20	8,3
Sí, a una altra universitat	81	33,6
Sí, fora de la universitat	6	2,5
Total	241	100,0
Altra carrera universitària		
SD	16	6,6
No	205	85,1
Sí, a la FUB	1	0,4
Sí, a una altra universitat	19	7,9
Total	241	100,0
Doctorat		
SD	18	7,5
No	222	92,1
Sí, a una altra universitat	1	0,4
Total	241	100,0
Altres activitats no universitàries		
SD	13	5,4
No	75	31,1
Sí, a la FUB	46	19,1
Sí, a una altra universitat	16	6,6
Sí, fora de la universitat	91	37,8
Total	241	100,0

Treball actual

La Taula 17 posa de manifest que el 88% de les persones enquestades estava treballant en el moment de contestar l'enquesta. En més del 41% dels casos, aquesta feina no era la primera que es va obtenir després d'acabar els estudis i un 12% mantenien el mateix lloc de treball que tenien quan estudiaven. En el 60% dels casos s'havia rebutjat com a mínim una feina per considerar-la inadequada.

Taula 17 - Situació laboral actual

Situació laboral actual	Casos	Percentatge
No he treballat mai	4	1,7
No treballa, però he treballat abans	23	9,9
Treballa al primer lloc que vaig obtenir després de la graduació	77	33,0
Treballa en el mateix lloc que tenia abans de la graduació	29	12,4
Treballa en un lloc que no és el primer després de graduar-me	100	42,9
SD	16	-
Total	241	100,0

Les categories sociolaborals més importants eren els treballadors de serveis (34%) seguits dels autònoms (15%) i les professions liberals (12%), com es veu en la Taula 18.

Taula 18 - Tipus de treball actual

Tipus de treball actual	Casos	Percentatge
Autònom amb assalariats	1	0,4
Autònom sense assalariats	35	14,5
Empresari amb assalariats	1	0,4
Empresari sense assalariats	2	0,8
Obrer qualificat	1	0,4
Personal administratiu o comercial	10	4,1
Professional liberal	30	12,4
Tècnic mitjà	3	1,2
Tècnic superior	25	10,4
Treballador agrari	2	0,8
Treballador de serveis	82	34,0
SD	49	20,3
Total	241	100,0

El 31% estava buscant feina des de moments diferents que es poden veure en la Taula 19. El motiu principal per no buscar feina era perquè ja s'estava treballant (90% dels casos).

Taula 19 - Recerca de feina

Actualment, quant temps fa que busques feina?	Casos	Percentatge
Entre sis mesos i un any	10	4,1
Entre un i dos anys	15	6,2
Menys de sis mesos	20	8,3
Més de dos anys	17	7,1
No busco feina	165	68,5
Altres i SD	14	5,8
Total	241	100,0

Pel que fa als mètodes per buscar feina, internet es va situar com a primera opció (34%) seguida del fet d'enviar currículums (29%). Pel que feia a la primera feina, cal remarcar la importància que varen tenir els contactes i coneixences (13%) i les pràctiques (10%), tot i que l'opció majoritària correspongués a l'enviament de currículums (19%). La importància dels contactes va ser determinant també per a l'accés al treball actual en el 20% dels casos (l'enviament de currículums se situava en el 23%).

Taula 20 - Mètodes principals de recerca de feina

Mètode de recerca de feina	Casos	Percentatge
Agència pública d'ocupació	4	1,7
Altre	19	7,9
Anunci en premsa	1	0,4
Borsa de treball de la universitat	9	3,7
Contactes personals	27	11,2
Creant empresa pròpia	2	0,8
Empresa de selecció de personal	1	0,4
Enviant currículum	71	29,5
ETT	2	0,8
Internet	84	34,9
Oposicions o concursos	1	0,4
Pràctiques durant els estudis	6	2,5
SD	14	5,8
Total	241	100,0

Cal remarcar que el 39% de les persones entrevistades varen manifestar no haver tingut cap problema per trobar feina. La falta de pràctica o d'habilitats i coneixements complementaris es va manifestar com el principal *hàndicap*, present en un 13% del total d'enquestes.

Pel que fa al tipus de contracte, el més freqüent era l'indefinit a temps complet (27%) o parcial (18%), tot i que un 23% fossin treballs autònoms (Taula 21). En aquest cas s'evidencia una millora clara en el tipus de contracte en relació amb el que es tenia en la primera feina (el treball temporal, per exemple passava del 56% al 20%), tot i que es nota un increment en sentit contrari del treball autònom que passa del 14% al 23%.

Taula 21 - Tipus de contracte actual

Tipus de contracte actual	Casos	Percentatge
Altres	11	5,3
Autònom	48	23,3
Funcionari	3	1,5
Indefinit a temps complet	57	27,7
Indefinit a temps parcial	38	18,4
Pràctiques - Becari/a	6	2,9
Temporal	43	20,9
Total	206	100,0

Taula 22 - Tipus de contracte primer treball després d'acabar la carrera

Tipus de contracte primer treball després carrera	Casos	Percentatge
Altres	10	6,7
Autònom	22	14,7
Funcionari	1	0,7
Indefinit a temps complet	14	9,3
Indefinit a temps parcial	12	8,0
Pràctiques - Becari/a	6	4,0
Temporal	85	56,7
Total	150	100,0

El que no s'evidencia, sinó que més aviat s'insinua una tendència en sentit contrari, és cap correlació positiva entre la millora en la relació entre els estudis i el treball a mida que ens acostem al treball actual (Taula 23).

Taula 23 - Relació del treball actual i els estudis

Treball actual	Casos	Percentatge
Bastant relacionat	11	5,7
Gens relacionat	9	4,7
Poc relacionat	5	2,6
Totalment relacionat	168	87,0
Total	193	100,0

Taula 24 - Relació del primer treball després d'acabar la carrera i els estudis

Primer treball després de la carrera	Casos	Percentatge
Bastant relacionat	12	5,9
Gens relacionat	3	1,5
Poc relacionat	9	4,4
Totalment relacionat	181	88,3
Total	205	100,0

Pel que fa a la remuneració, el 38% va declarar cobrar entre 1.001 i 1.500 euros mensuals nets (Taula 25). Les comarques on se situava el treball eren majoritàriament el Bages i el Barcelonès (Taula 26).

Taula 25 - Retribució mensual neta

Retribució mensual neta	Casos	Percentatge
Entre 1001 i 1500 euros	72	38,1
Entre 1501 i 2000 euros	34	18,0
Entre 2001 i 2500 euros	17	9,0
Entre 2501 i 3000 euros	2	1,1
Entre 501 i 1000 euros	48	25,4
Menys de 500 euros	14	7,4
Més de 3000 euros	2	1,1
Total	241	100,0

Taula 26 - Comarca del treball actual

Comarca del treball actual	Casos	Percentatge
Alt Empordà	1	0,5
Alt Penedès	3	1,6
Altres	37	19,5
Anoia	5	2,6
Bages	54	28,4
Baix Ebre	1	0,5
Baix Llobregat	10	5,3
Barcelonès	32	16,8
Berguedà	7	3,7
Maresme	4	2,1
Noguera	2	1,1
Osona	3	1,6
Pallars Jussà	1	0,5
Pla de l'Estany	1	0,5
Segarra	3	1,6
Segrià	5	2,6
Solsonès	2	1,1
Tarragonès	1	0,5
Urgell	1	0,5
Vallès Occidental	16	8,4
Vallès Oriental	1	0,5
Total	190	100,0

Ciències de la salut

Les persones que varen acabar els seus estudis a l'Escola de Ciències de la Salut de la FUB i que varen respondre l'enquesta que se'ls va proposar varen ser en total 214.¹ Aquestes persones es distribueixen d'acord amb el que recull la Taula 27.

Taula 27 - Distribució per diplomatures (EUCS)

Estudis	Total	Percentatge
Fisioteràpia	104	48,6
Infermeria	67	31,3
Logopèdia	27	12,6
Podologia	16	7,5
SD	1	-
Total	215	100,0

Com en anys anteriors, les dones han representat una mica més de les tres quartes parts d'aquestes persones (Taula 28).

Taula 28 - Distribució per gèneres (EUCS)

Gènere	Casos	Percentatge
Femení	163	77,3
Masculí	48	22,7
SD	3	-
Total	215	100,0

La distribució per edats es pot veure en la Taula 29.

Pel que fa al lloc de procedència, tal com recull en la Taula 30, la comarca amb major freqüència era el Bages (23%) seguida del Barcelonès (18%) i el Vallès Occidental (11%). La resta de llocs de procedència (comarques o comunitats autònomes) no arribaven al 10% en cap cas. Si es posen en relació aquestes dades amb les de la comarca de residència durant els estudis (Taula 31), s'observa que 116 persones varen venir a viure al Bages per motius vinculats als seus estudis.

¹ Només es tenen en compte les respostes vàlides.

Taula 29 - Any de naixement (EUCS)

Any	Casos	Percentatge
1.950	1	0,5
1.957	1	0,5
1.958	1	0,5
1.961	1	0,5
1.962	2	0,9
1.966	1	0,5
1.967	1	0,5
1.968	1	0,5
1.971	2	0,9
1.973	2	0,9
1.974	1	0,5
1.975	4	1,9
1.976	3	1,4
1.977	1	0,5
1.978	4	1,9
1.979	7	3,3
1.980	9	4,2
1.981	10	4,7
1.982	8	3,7
1.983	12	5,6
1.984	16	7,4
1.985	32	14,9
1.986	28	13,0
1.987	37	17,2
1.988	28	13,0
SD	2	0,9
Total	215	100,0

Taula 30 - Lloc de procedència (EUCS)

Comarca	Casos	Percentatge
Alt Empordà	2	1,7
Alt Penedès	4	3,4
Anoia	3	2,5
Bages	28	23,7
Baix Camp	1	0,8
Baix Ebre	1	0,8
Baix Llobregat	7	5,9
Baix Penedès	1	0,8
Barcelonès	22	18,6
Berguedà	7	5,9
Conca de Barberà	1	0,8
Garrigues	1	0,8
Maresme	7	5,9
Montsià	1	0,8
Noguera	2	1,7
Osona	1	0,8

Pallars Jussà	1	0,8
Pallars Sobirà	1	0,8
Pla de l'Estany	1	0,8
Segarra	1	0,8
Segrià	2	1,7
Solsonès	1	0,8
Tarragonès	1	0,8
Urgell	1	0,8
Vallès Occidental	14	11,9
Altres	6	5,1
Total	118	100,0

Comunitat autònoma	Casos	Percentatge
Aragó	9	18,0
Astúries	1	2,0
Balears	5	10,0
Canàries	8	16,0
Cantàbria	1	2,0
Castella Lleó	4	8,0
Comunitat Valenciana	9	18,0
Galícia	5	10,0
La Rioja	2	4,0
Navarra	3	6,0
País Basc	3	6,0
Total	50	100,0

Taula 31 - Lloc de residència durant els estudis (EUCS)

Comarca	Casos	Percentatge
Alt Penedès	3	1,4
Anoia	6	2,8
Bages	144	67,0
Baix Camp	1	0,5
Baix Llobregat	9	4,2
Barcelonès	18	8,4
Berguedà	8	3,7
Cerdanya	1	0,5
Maresme	1	0,5
Noguera	1	0,5
Osona	1	0,5
Segarra	1	0,5
Solsonès	2	0,9
Vallès Occidental	17	7,9
Total	215	100,0

Estudis cursats

En el cas de les diplomatures de l'escola de ciències de la salut, el 64% de les persones que varen contestar l'enquesta varen manifestar que havien acabat els seus estudis en els tres anys previstos. La resta varen necessitar, com a mínim, un any més del compte (Taula 32).

Taula 32 - Temps per cursar la carrera (EUCS)

Durada dels estudis	Casos	Percentatge
1 any més del compte	53	25,0
2 anys més del compte	10	4,7
3 anys més del compte	3	1,4
Altres	5	2,4
Curs per any (3 anys)	137	64,6
Més de 3 anys més del compte	4	1,9
SD	6	2,4
Total	215	100,0

El 82% d'aquestes persones varen estudiar la carrera que havien triat en primera opció, com es veu en la Taula 33.

Taula 33 - Estudis fets en primera opció (EUCS)

Estudis en primera opció	Casos	Percentatge
No	33	15,3
Sí	178	82,8
SD	4	1,9
Total	215	100,0

Tal com s'ha vist en analitzar la FUB en conjunt, en aquest cas també cal destacar que el motiu per triar aquesta universitat mostra una gran preponderància de dos tipus d'estudiants (Taula 34):

- Aquells i aquelles que trien el seu centre per la proximitat a la seva vivenda (34%)
- Aquell alumnat que ha triat la FUB per no tenir plaça en un altre lloc (33%).

Taula 34 - Motius per estudiar a la FUB (EUCS)

Motiu per estudiar a la FUB	Casos	Percentatge
No tenia plaça en un altre lloc	71	33,0
Prestigi	6	2,8
Proximitat de la vivenda	73	34,0
Recomanació	7	3,3
Únic lloc on es feia la carrera	6	2,8
Altres	48	22,3
SD	4	1,9
Total	215	100,0

Pel que fa a la valoració de la formació rebuda en relació a les necessitats del món laboral -mesurada en una escala del 0 al 10- la mitjana es va situar en el 7,2 (DE: 1,1). No arriba al 2% el percentatge de persones que varen donar valoracions per sota del 5.

Taula 35 - Valoració de la formació rebuda (EUCS)

Valoració	Casos	Percentatge
1	1	0,5
3	1	0,5
4	2	0,9
5	5	2,3
6	36	16,7
7	82	38,1
8	65	30,2
9	17	7,9
10	3	1,4
Total	3	1,4
Total	215	100,0

En aquest cas es nota un increment en relació al conjunt de la FUB de les persones que durant els dos darrers anys de carrera es varen dedicar de manera exclusiva a l'estudi (42%). Dins del conjunt de persones que treballaven, la major part ho feia en treballs a temps parcial, com es veu en la Taula 36.

En el 40% dels casos aquests treballs estaven bastant o totalment relacionats amb els estudis (Taula 37). Els motius per treballar en aquell moment tenien relació amb les necessitats econòmiques (83%) (Taula 38).

Taula 36 - Activitat durant els estudis (EUCS)

Activitat durant els darrers anys d'estudis	Casos	Percentatge
Estudi a temps complert	89	42,2
Estudi i treball INTERMITENT	24	11,4
Estudi i Treball jornada COMPLETA	25	11,8
Estudi i treball Jornada PARCIAL	73	34,6
SD	4	-
Total	215	100,0

Taula 37 - Relació dels treballs amb els estudis (EUCS)

Relació entre el treball i els estudis	Casos	Percentatge
Bastant relacionat	25	20,2
Gens relacionat	51	41,1
Poc relacionat	23	18,5
Totalment relacionat	25	20,2
Total	124	100,0

Taula 38 - Motiu per treballar durant la carrera (EUCS)

Motiu per treballar	Casos	Percentatge
Econòmic	103	83,1
Exigència familiar	2	1,6
Millorar les possibilitats d'inserció	9	7,3
Altres	10	8,1
Total	124	100,0

Formació continuada

Pel que fa a formació continuada, es poden destacar les següents idees generals:

- El 75% havien fet algun tipus de formació continuada universitària:
 - 44% estudis de postgrau o màster
 - 7% una altra carrera universitària
 - Ningú havia fet estudis de doctorat
- El 69% havien fet algun tipus de formació continuada no universitària
- El 59% dels casos afirmaven haver-se fet càrrec de la part principal del cost d'aquesta formació, mentre l'empresa només ho havia fet en el 2% dels casos.
- En el 27% dels casos la família havia fet front a la part més important del cost de la formació.

Taula 39 – Activitats de formació continuada (EUCS)

Postgrau o màster	Freqüència	Percentatge
SD	6	2,8
No	114	53,0
Sí, a la FUB	15	7,0
Sí, a una altra universitat	75	34,9
Sí, fora de la universitat	5	2,3
Total	215	100,0
Altra carrera universitària		
SD	14	6,5
No	185	86,0
Sí, a la FUB	1	0,5
Sí, a una altra universitat	15	7,0
Total	215	100,0
Doctorat		
SD	16	7,4
No	199	92,6
Total	215	100,0
Altres activitats no universitàries		
SD	11	5,1
No	55	25,6
Sí, a la FUB	46	21,4
Sí, a una altra universitat	16	7,4
Sí, fora de la universitat	87	40,5
Total	215	100,0

Taula 40 – Pagament de la formació continuada (EUCS)

Pagament formació continuada	Casos	Percentatge
Administració pública	2	1,1
Altres	62	33,9
Jo mateix/a	109	59,6
L'empresa per a la qual treballa	5	2,7
Sistema mixt	5	2,7
Total	183	100,0

Treball actual

Pel que fa a la situació laboral en el moment de contestar l'enquesta, destaca el fet que el 90% de les persones entrevistades estaven treballant. En més del 45% dels casos, aquesta feina no era la primera que es va obtenir després d'acabar els estudis i un 10% mantenien el mateix lloc de treball de quan estudiaven (Taula 41). El 61% de les persones estudiades havia rebutjat com a mínim un treball per considerar-lo poc adequat.

Taula 41 - Situació laboral actual (EUCS)

Situació laboral actual	Casos	Percentatge
No he treballat mai	3	1,4
No treballa, però he treballat abans	18	8,6
Treballa al primer lloc que vaig obtenir després de la graduació	71	34,0
Treballa en el mateix lloc que tenia abans de la meua graduació	21	10,0
Treballa en un lloc que no és el primer que vaig obtenir després de graduar-me	96	45,9
SD	6	-
Total	215	100,0

Les categories sociolaborals més importants eren els treballador/es de serveis (45%), seguits dels autònoms (20%), com es veu en la Taula 42.

Taula 42 - Tipus de treball actual (EUCS)

Tipus de treball	Casos	Percentatge
Autònom amb assalariats	1	0,6
Autònom sense assalariats	35	20,0
Empresari sense assalariats	2	1,1
Personal administratiu o comercial	1	0,6
Professional liberal	29	16,6
Tècnic mitjà	3	1,7
Tècnic superior	22	12,6
Treballador agrari	2	1,1
Treballador de serveis	80	45,7
Total	175	100,0

El 29% estava buscant feina des de moments diferents que es poden veure en la Taula 43. El motiu principal per no buscar feina era perquè ja s'estava treballant (92% dels casos).

Taula 43 - Recerca de feina (EUCS)

Temps que fa que busca feina	Casos	Percentatge
Entre sis mesos i un any	8	3,8
Entre un i dos anys	13	6,2
Menys de sis mesos	18	8,6
Més de dos anys	15	7,1
No busco feina	149	71,0
Altre	7	3,3
SD	5	-
Total	215	100,0

Taula 44 – Motiu per no buscar feina (EUCS)

Motiu per no treballar	Casos	Percentatge
Actualment ja treballo	144	92,9
Altre ²	10	6,5
No puc treballar	1	0,6
Total	155	100,0

Pel que fa als mètodes per buscar feina, destacaven com a més habituals la utilització d'internet (35%) i el fet d'enviar currículums (33%). Pel que feia a la primera feina, cal remarcar la importància que varen tenir els contactes i coneixences (22%), una importància que es manté en el 11% en el cas del treball actual.

Taula 45 - Mètodes principals de recerca de feina (EUCS)

Motiu	Casos	Percentatge
Agència pública d'ocupació	4	2,0
Altres	18	8,9
Borsa de treball de la universitat	7	3,5
Contactes personals	24	11,9
Creant empresa pròpia	1	0,5
Empresa de selecció de personal	1	0,5
Enviant currículum	68	33,7
ETT	1	0,5
Internet	71	35,1
Oposicions o concursos	1	0,5
Pràctiques durant els estudis	6	3,0
Total	202	100

El 43% de les persones entrevistades varen manifestar no haver tingut cap problema per trobar feina. La falta de pràctica o d'habilitats i coneixements complementaris es va manifestar com el principal *hàndicap*, present en un 16% del total d'enquestes.

² Sis d'aquests deu casos eren pel fet d'estar estudiant.

En relació al tipus de contracte, un 46% eren treballs indefinits i les relacions compreses en el règim d'autònoms representaven gairebé una quarta part del total (Taula 46).

Taula 46 - Tipus de contracte actual (EUCS)

Tipus de contracte	Casos	Percentatge
Autònom	46	24,9
Funcionari	3	1,6
Indefinit a temps complet	47	25,4
Indefinit a temps parcial	37	20,0
Pràctiques - Becari/a	6	3,2
Temporal	41	22,2
Altres ³	5	2,7
Total	185	100,0

Una dada interessant apareix en la Taula 47 on es veu que més del 94% d'aquests treballs estaven totalment o bastant relacionats amb la formació rebuda.

Taula 47 - Relació del treball actual i els estudis (EUCS)

Relació del treball amb els estudis	Casos	Percentatge
Bastant relacionat	8	4,5
Gens relacionat	6	3,4
Poc relacionat	3	1,7
Totalment relacionat	161	90,4
SD	7	-
Total	185	100,0

Pel que fa a la remuneració, el 37% va declarar cobrar entre 1.001 i 1.500 euros mensuals nets (Taula 48). Les comarques on se situava el treball eren majoritàriament el Bages i el Barcelonès (Taula 49).

Taula 48 - Retribució mensual neta (EUCS)

Retribució mensual neta	Casos	Percentatge
Entre 1001 i 1500 euros	66	37,9
Entre 1501 i 2000 euros	32	18,4
Entre 2001 i 2500 euros	15	8,6
Entre 2501 i 3000 euros	2	1,1
Entre 501 i 1000 euros	43	24,7
Menys de 500 euros	14	8,0
Més de 3000 euros	2	1,1
Total	174	100,0

³ Tres relacions laborals sense contracte (treball informal).

Taula 49 - Localització del treball actual (EUCS)

Comarca	Casos	Percentatge
Alt Empordà	1	0,7
Alt Penedès	3	2,1
Altre	2	1,4
Anoia	5	3,6
Bages	42	30,0
Baix Ebre	1	0,7
Baix Llobregat	10	7,1
Barcelonès	32	22,9
Berguedà	4	2,9
Maresme	4	2,9
Noguera	2	1,4
Osona	2	1,4
Pallars Jussà	1	0,7
Pla de l'Estany	1	0,7
Segarra	3	2,1
Segrià	5	3,6
Solsonès	2	1,4
Tarragonès	1	0,7
Urgell	1	0,7
Vallès Occidental	17	12,1
Vallès Oriental	1	0,7
Total	140	100,0

Comunitat autònoma	Casos	Percentatge
Aragó	5	15,2
Canàries	5	15,2
Cantàbria	1	3,0
Comunitat valenciana	3	9,1
Castella	1	3,0
França	2	6,1
Galícia	4	12,1
Illes Balears	1	3,0
La Rioja	2	6,1
Londres	1	3,0
Navarra	3	9,1
País Basc	5	15,2
Total	33	100,0

Ciències empresarials

A l'Escola de Ciències Empresarials el curs 2007-2008 es varen diplomar 23 alumnes, i el curs 2008-2009, 24 alumnes més. D'aquests, només ha estat possible recollir dades de 26 persones. D'aquestes, un 54% eren dones i un 46% d'homes (Taula 50).

Taula 50 - Distribució per gèneres (EUEE)

Gènere	Casos	Percentatge
Femení	14	53,8
Masculí	12	46,2
Total	26	100,0

La seva distribució per edats es pot veure a la Taula 51

Taula 51 - Any de naixement (EUEE)

Any	Casos	Percentatge
1.962	1	3,8
1.965	1	3,8
1.978	1	3,8
1.979	4	15,4
1.980	2	7,7
1.981	1	3,8
1.982	2	7,7
1.983	4	15,4
1.984	2	7,7
1.986	5	19,2
1.987	1	3,8
1.988	1	3,8
1.989	1	3,8
Total	26	100,0

En la Taula 52 es recull la distribució dels llocs de procedència d'aquestes persones i hi destaca el fet que només hi havia tres comarques presents i que el Bages suposava més de tres quartes parts del total. En aquest cas no es detecten canvis de residència significatius associats al fet de cursar estudis a l'EUEE.

Taula 52 - Lloc de procedència (EUÉE)

Comarca	Casos	Percentatge
Bages	20	76,9
Berguedà	4	15,4
Vallès Oriental	2	7,7
Total	26	100,0

Estudis cursats

Només un 30% de les persones enquestades va estudiar la carrera en els temps que li tocava, és a dir, en tres anys. Un 57% dels diplomats i diplomades en empresarials varen estar-hi com a mínim un any més del compte (Taula 53).

Taula 53 - Temps per cursar la carrera (EUEE)

Temps emprat	Casos	Percentatge
1 any més del compte	7	26,9
2 anys més del compte	5	19,2
Curs per any (3 anys)	8	30,8
Més de 3 anys més del compte	3	11,5
Altres	2	7,7
SD	1	3,8
Total	26	100,0

Més del 80% va estudiar la carrera que havia triat en primera opció (Taula 54).

Taula 54 - Estudis fets en primera opció (EUEE)

Estudis triats en primera opció	Casos	Percentatge
No	4	15,4
Sí	21	80,8
SD	1	3,8
Total	26	100,0

La gran majoria de persones entrevistades varen manifestar que havien triat cursar els estudis en aquesta escola per raons de proximitat (Taula 55).

Taula 55 - Motius per estudiar a la FUB (EUEE)

Motius per estudiar a la FUB	Casos	Percentatge
Proximitat de la vivenda	22	84,6
Altres	3	11,5
SD	1	3,8
Total	26	100,0

Quant a la valoració de la formació rebuda durant la carrera (Taula 56), en relació a les necessitats del món laboral, mesurada en una escala del 0 al 10, la mitjana es va situar en el 7 (DE: 0,7)

Taula 56 - Valoració de la formació rebuda (EUEE)

Valoració de la formació rebuda	Valoració	Percentatge
6	6	23,1
7	12	46,2
8	6	23,1
SD	2	7,7
Total	26	100,0

En el cas dels estudis empresarials, el percentatge de persones que només es dedicaven als estudis (i que no compaginaven aquests amb cap tipus de feina) era molt baix, al voltant del 15% (Taula 57). En el 61% dels casos la relació entre estudis i treballs era molt estreta (Taula 58). Com en altres casos, els motius adduïts per treballar eren de tipus econòmic (46%) o per incrementar les possibilitats d'inserció laboral futures (23%).

Taula 57 - Activitat durant els estudis (EUEE)

SD	1	3,8
Estudi a temps complert	4	15,4
Estudi i treball INTERMITENT	2	7,7
Estudi i Treball jornada COMPLETA	9	34,6
Estudi i treball Jornada PARCIAL	10	38,5
Total	26	100,0

Taula 58 - Relació dels treballs amb els estudis (EUEE)

SD o no treballaven	5	19,2
Bastant relacionat	8	30,8
Gens relacionat	3	11,5
Poc relacionat	2	7,7
Totalment relacionat	8	30,8
Total	26	100,0

Formació continuada

Pel que fa a la formació continuada, es destaca que el 54% havia fet algun tipus de formació universitària:

- 46% estudis de postgrau o màster
- 15% una altra carrera universitària
- 3% estudis de doctorat

Un 15% havia fet algun tipus de formació continuada no universitària.

Taula 59 – Activitats de formació continuada (EUEE)

Postgrau o màster	Freqüència	Percentatge
SD	2	7,7
No	12	46,2
Sí, a la FUB	5	19,2
Sí, a una altra universitat	6	23,1
Sí, fora de la universitat	1	3,8
Total	26	100,0
Altra carrera universitària		
SD	2	7,7
No	20	76,9
Sí, a una altra universitat	4	15,4
Total	26	100,0
Doctorat		
SD	2	7,7
No	23	88,5
Sí, a una altra universitat	1	3,8
Total	26	100,0
Activitats no universitàries		
	2	7,7
No	20	76,9
Sí, fora de la universitat	4	15,4
Total	26	100,0

Treball actual

En relació a la situació laboral, convé dir que només una persona no havia treballat mai i que cinc altres persones, tot i haver treballat abans, en el moment de contestar l'enquesta no ho estaven fent (Taula 60). Això suposava una inserció laboral del 75%.

Taula 60 - Situació laboral actual (EUEE)

Situació laboral actual	Casos	Percentatge
No he treballat mai	1	4,2
No treballa, però he treballat abans	5	20,8
Treballa al primer lloc que vaig obtenir després de la graduació	6	25,0
Treballa en el mateix lloc que tenia abans de la meva graduació	8	33,3
Treballa en un lloc que no és el primer que vaig obtenir després de graduar-me	4	16,7
SD	2	-
Total	26	100,0

Les categories sociolaborals més importants eren el personal administratiu o comercial (52%) seguit pels tècnics superiors (17%), com es veu en la Taula 61.

Taula 61 - Tipus de treball actual (EUEE)

Treball actual	Casos	Percentatge
Empresari amb assalariats	1	5,9
Obrer qualificat	1	5,9
Personal administratiu o comercial	9	52,9
Professional liberal	1	5,9
Tècnic superior	3	17,6
Treballador de serveis	2	11,8
Total	26	100,0

Pel que fa a la recerca de feina, tal com es veu en la Taula 62, es pot dir que el 61% d'aquestes persones no estaven buscant treball i el motiu principal per no fer-ho era el fet que ja estaven treballant (53%). Val a dir que aquest treball, en dos de cada tres casos que havien contestat, era un treball bastant o totalment relacionat amb els estudis cursats (Taula 63).

Taula 62 - Recerca de feina (EUEE)

Temps que fa que busca feina	Casos	Percentatge
Altre	2	7,6
Entre sis mesos i un any	2	7,7
Entre un i dos anys	2	7,7
Menys de sis mesos	2	7,7
Més de dos anys	2	7,7
No busco feina	16	61,5
Total	26	100,0

Taula 63 - Relació entre els estudis i la feina (EUEE)

Relació del treball amb els estudis	Casos	Percentatge
Bastant relacionat	3	20,0
Gens relacionat	3	20,0
Poc relacionat	2	13,3
Totalment relacionat	7	46,7
Total	15	100,0

La Taula 64 mostra la gran diversitat de mètodes de recerca de feina que existia en aquest grup de persones.

Taula 64 - Mètodes de recerca de feina (EUEE)

Mètode de recerca de feina	Casos	Percentatge
Altre	1	6,7
Anunci en premsa	1	6,7
Contactes personals	4	26,7
Enviant currículum	4	26,7
Internet	4	26,7
Oposicions o concursos	1	6,7
Total	15	100,0

Pel que feia als tipus de relacions laborals, el tipus de contracte més freqüent eren els indefinits (62%).

Taula 65 - Tipus de contracte actual (EUEE)

Tipus de contracte	Casos	Percentatge
Obra i servei	1	6,3
Autònom	2	12,5
Indefinit a temps complet	10	62,5
Temporal	3	18,8
Total	16	100,0

En canvi, quant al tipus de treball, s'observava una gran diversitat, tot i que els treballs administratius o comercials eren els més freqüents, amb més del 52% de respostes.

Taula 66 - Tipus de treball actual (EUEE)

Tipus de treball actual	Casos	Percentatge
Empresari amb assalariats	1	5,9
Obrer qualificat	1	5,9
Personal administratiu o comercial	9	52,9
Professional liberal	1	5,9
Tècnic superior	3	17,6
Treballador de serveis	2	11,8
Total	17	100,0

També en aquest cas la retribució mensual neta majoritària se situava entre els 1.001 i els 1.500 euros, quantitat percebuda pel 40% de les persones que varen contestar (Taula 67). El Bages era la comarca on treballaven tres quartes parts de les persones que havien acabat els seus estudis empresarials en el període analitzat (Taula 68).

Taula 67 - Retribució mensual neta (EUEE)

Sou mensual net	Casos	Percentatge
Entre 1001 i 1500 euros	6	40,0
Entre 1501 i 2000 euros	2	13,3
Entre 2001 i 2500 euros	2	13,3
Entre 501 i 1000 euros	5	33,3
Total	15	100,0

Taula 68 - Comarca del treball actual (EUEE)

Comarca	Casos	Percentatge
Bages	12	75,0
Berguedà	3	18,8
Osona	1	6,3
Total	16	100,0

Fisioteràpia

Durant les dues promocions estudiades, es varen diplomar a l'Escola de Fisioteràpia -i varen contestar l'enquesta- un total de 104 persones, dues tercers parts de les quals eren dones (Taula 69). La seva distribució per anys de naixement es detalla a la Taula 70.

Taula 69 - Distribució per gèneres (fisioteràpia)

Gènere	Casos	Percentatge
Femení	71	68,3
Masculí	31	29,8
SD	2	1,9
Total	104	100,0

Taula 70 - Any de naixement (fisioteràpia)

Any	Casos	Percentatge
1.961	1	1,0
1.967	1	1,0
1.968	1	1,0
1.975	3	2,9
1.976	1	1,0
1.979	2	1,9
1.980	2	1,9
1.981	4	3,8
1.982	5	4,8
1.983	8	7,7
1.984	7	6,7
1.985	13	12,5
1.986	19	18,3
1.987	23	22,1
1.988	14	13,5
Total	104	100,0

La distribució dels llocs de procedència de les persones entrevistades mostra una gran diversitat i la comarca més present és el Barcelonès, amb el 22% del total. Cal ressaltar que només 8 persones eren originàries del Bages (Taula 71). En comparació amb les dades de la Taula 72, s'observa que aquesta escola va atreure 59 persones que s'hi varen instal·lar per cursar els seus estudis.

Taula 71 - Lloc de procedència (fisioteràpia)

Comarques de Catalunya	Casos	Percentatge
Alt Penedès	3	4,5
Altre	16	23,9
Anoia	1	1,5
Bages	8	11,9
Baix Camp	1	1,5
Baix Llobregat	5	7,5
Barcelonès	15	22,4
Berguedà	1	1,5
Maresme	4	6,0
Pallars Jussà	1	1,5
Pallars Sobirà	1	1,5
Segrià	1	1,5
Urgell	1	1,5
Vallès Occidental	9	13,4
Total	67	100,0

Comunitat Autònoma	Casos	Percentatge
Altre	8	21,6
Aragó	4	10,8
Balears	4	10,8
Canàries	4	10,8
Cantàbria	1	2,7
Comunitat valenciana	4	10,8
Galícia	4	10,8
La Rioja	2	5,4
Navarra	2	5,4
País Basc	4	10,8
Total	37	100,0

Taula 72 - Lloc de residència durant els estudis (fisioteràpia)

Alt Penedès	2	1,9
Anoia	4	3,8
Bages	67	64,4
Baix Camp	1	1,0
Baix Llobregat	7	6,7
Barcelonès	12	11,5
Berguedà	2	1,9
Maresme	1	1,0
Vallès Occidental	8	7,7
Total	104	100,0

Estudis cursats

En aquesta escola, el temps emprat per acabar la carrera va ser en el 54% dels casos el previst en el pla d'estudis (3 anys). De tota manera, el 43% va necessitar, com a mínim, un any més (Taula 73).

Taula 73 - Temps per cursar la carrera (fisioteràpia)

Temps emprat en la carrera	Casos	Percentatge
1 any més del compte	35	33,7
2 anys més del compte	7	6,7
3 anys més del compte	1	1,0
Altres	2	1,9
Curs per any (3 anys)	57	54,8
Més de 3 anys més del compte	2	1,9
Total	104	100,0

El 87% d'aquestes persones havien estudiat la carrera que havien escollit en primera opció (Taula 74).

Taula 74 - Estudis fets en primera opció (fisioteràpia)

Estudis en primera opció	Casos	Percentatge
No	13	12,5
Sí	91	87,5
Total	104	100,0

El percentatge d'estudiants que havien vingut a la l'escola de fisioteràpia perquè no tenien plaça en un altre lloc era del 36%, seguit d'un 26% que l'havien triada per la proximitat a la seva vivenda (Taula 75).

Taula 75 - Motius per estudiar a la FUB (fisioteràpia)

Motiu per escollir la FUB	Casos	Percentatge
Altres	24	23,1
No tenia plaça en un altre lloc	38	36,5
Prestigi	4	3,8
Proximitat de la vivenda	28	26,9
Recomanació	6	5,8
Únic lloc on es feia la carrera	2	1,9
SD	2	1,9
Total	104	100,0

La valoració mitjana de la formació rebuda en aquesta escola, mesurada en una escala del 0 al 10, es va situar en el 7,3 (DE: 1,2), tal com es veu en la Taula 76.

Taula 76 - Valoració de la formació rebuda (fisioteràpia)

Valoració	Casos	Percentatge
1	1	1,0
3	1	1,0
4	2	1,9
5	1	1,0
6	12	11,5
7	33	31,7
8	44	42,3
9	8	7,7
10	2	1,9
Total	104	100,0

Quant a la compaginació dels estudis amb activitats laborals, aquesta s'havia produït en el 49% dels casos (Taula 77). El treball a temps parcial era el més habitual.

En el 18% dels casos aquests treballs estaven totalment o bastant relacionats amb els estudis que es duïen a terme (Taula 78). Els motius econòmics eren els més adduïts per justificar aquests treballs (Taula 79).

Taula 77 - Activitat durant els estudis (fisioteràpia)

Activitat durant els dos últims anys d'estudi	Casos	Percentatge
Estudi a temps complert	51	49,0
Estudi i treball INTERMITENT	11	10,6
Estudi i Treball jornada COMPLETA	2	1,9
Estudi i treball Jornada PARCIAL	39	37,5
SD	1	0,8
Total	104	100,0

Taula 78 - Relació dels treballs amb els estudis (fisioteràpia)

Relació del treball amb els estudis	Casos	Percentatge
Bastant relacionat	4	7,5
Gens relacionat	30	56,6
Poc relacionat	13	24,5
Totalment relacionat	6	11,3
Total	53	100,0

Taula 79 - Motiu per treballar durant la carrera (fisioteràpia)

Motiu per compaginar treball i estudis	Casos	Percentatge
Altres	3	5,7
Econòmic	47	88,7
Millorar les possibilitats d'inserció	3	5,7
Total	53	100,0

Formació continuada

Els resultats principals, pel que fa a la formació continuada, es poden resumir en els següents punts:

- El 49% havia fet algun estudi universitari
 - 45% estudis de postgrau o màster
 - 5% una altra carrera universitària
 - Ningú havia iniciat estudis de doctorat
- El 79% havia fet algun tipus d'estudi no universitari
- El 54% dels casos s'havien pagat els seus estudis mentre que l'empresa només se n'havia fet càrrec en l'1% del total.
- Una dada que cal tenir en compte és la gran importància dels pagaments fets per familiars de l'alumnat (39% del total).

Taula 80 – Activitats de formació continuada (fisioteràpia)

Postgrau o màster	Freqüència	Percentatge
SD	4	3,8
No	53	51,0
Sí, a la FUB	5	4,8
Sí, a una altra universitat	38	36,5
Sí, fora de la universitat	4	3,8
Total	104	100,0
Altra carrera universitària		
SD	9	8,7
No	89	85,6
Sí, a una altra universitat	6	5,8
Total	104	100,0
Doctorat		
SD	9	8,7
No	95	91,3
Total	104	100,0
Altres activitats no universitàries		
SD	4	3,8
No	22	21,2
Sí, a la FUB	35	33,7
Sí, a una altra universitat	4	3,8
Sí, fora de la universitat	39	37,5
Total	104	100,0

Taula 81 – Pagament formació continuada

Pagament formació continuada	Casos	Percentatge
Administració pública	1	1,1
Família	36	39,6
Altres	1	1,1
Jo mateix/a	50	54,9
L'empresa per a la qual treballa	1	1,1
Sistema mixt	2	2,2
Total	91	100,0

Treball actual

En relació a la situació laboral en el moment de contestar l'enquesta, el 92% va manifestar estar treballant. En el 57% dels casos aquesta feina no era la primera que s'havia tingut després d'acabar els estudis. Per a més detalls, vegeu la Taula 82.

Taula 82 - Situació laboral actual (fisioteràpia)

Situació laboral actual	Casos	Percentatge
No treballa, però he treballat abans	8	8,0
Treballa al primer lloc que vaig obtenir després de la graduació	25	25,0
Treballa en el mateix lloc que tenia abans de la meva graduació	7	7,0
Treballa en un lloc que no és el primer que vaig obtenir després de graduar-me	60	60,0
SD	4	-
Total	104	100,0

La categoria sociolaboral més important va ser la dels treballadors de serveis (43% del total), seguits a gran distància pels treballadors autònoms i professions liberals, com es veu en la Taula 83.

Taula 83 - Tipus de treball actual (fisioteràpia)

Tipus de contracte	Casos	Percentatge
Autònom amb assalariats	1	1,1
Autònom sense assalariats	15	17,2
Empresari sense assalariats	2	2,3
Personal administratiu o comercial	1	1,1
Professional liberal	14	16,1
Tècnic mitjà	2	2,3
Tècnic superior	13	14,9
Treballador agrari	1	1,1
Treballador de serveis	38	43,7
Total	87	100,0

Al voltant del 35% de les persones entrevistades estaven buscant feina d'una manera o altra. Això vol dir que el 65% varen dir que no estaven buscant feina, precisament per estar ja treballant (Taula 84).

Taula 84 - Recerca de feina (fisioteràpia)

Temps de recerca de feina	Casos	Percentatge
Altres	2	1,9
Entre sis mesos i un any	5	4,8
Entre un i dos anys	7	6,7
Menys de sis mesos	8	7,7
Més de dos anys	11	10,6
No busco feina	68	65,4
SD	3	2,9
Total	104	100,0

Quant als mètodes utilitzats per buscar feina, l'enviament de currículums (37%) i internet (35%) eren els més populars.

Taula 85 - Mètodes principals de recerca de feina (fisioteràpia)

Mètode de recerca de feina	Casos	Percentatge
Agència pública d'ocupació	1	1,0
Altres	10	9,6
Borsa de treball de la universitat	3	2,9
Contactes personals	7	6,7
Enviant currículum	39	37,5
ETT	1	1,0
Internet	37	35,6
Pràctiques durant els estudis	2	1,9
SD	4	3,8
Total	104	100,0

Taula 86 - Via d'accés al treball actual (fisioteràpia)

Via d'accés al treball actual	Casos	Percentatge
Altres	11	10,6
Borsa de treball de la universitat	2	1,9
Contactes personals	23	22,1
Creant empresa pròpia	1	1,0
Enviant currículum	28	26,9
ETT	2	1,9
Internet	14	13,5
Oposicions o concursos	1	1,0
Pràctiques durant els estudis	8	7,7
SD	14	13,5
Total	104	100,0

Tal com es veu en la Taula 87, el 28% de les persones entrevistades no havia tingut cap problema a l'hora de trobar feina, tot i que el 17% varen manifestar falta de pràctica professional. Gairebé un 70% del total havia rebutjat algun treball per considerar-lo no adequat (Taula 88).

Taula 87 - Principals problemes a l'hora de buscar feina (fisioteràpia)

Problemes d'inserció laboral	Casos	Percentatge
Altres	41	39,4
Deficiència en la formació rebuda	1	1,0
Dificultat obtenir treball amb retribució adequada	4	3,8
Dificultat per obtenir un treball que m'agradi	4	3,8
Falta de pràctica professional	18	17,3
No ha tingut cap tipus de dificultat	30	28,8
SD	6	5,8
Total	104	100,0

Taula 88 - Treballs rebutjats (fisioteràpia)

Treballs rebutjats	Casos	Percentatge
1	29	27,9
2	24	23,1
3	13	12,5
4	4	3,8
5	2	1,9
Total	72	69,2 del total

La meitat de les persones havia trobat feina en els tres primers mesos després d'acabar la carrera (Taula 89) i també s'observava que un 84% havia tingut més d'un treball en el temps que havia transcorregut des de la graduació fins al moment de contestar l'enquesta (Taula 90).

Taula 89 - Temps abans de trobar feina (fisioteràpia)

Mesos en trobar la primera feina	Casos	Percentatge
0	13	12,5
1	16	15,4
2	14	13,5
3	10	9,6
4	4	3,8
5	6	5,8
6	8	7,7
7	1	1,0
9	2	1,9
11	1	1,0
12	3	2,9
Total	78	75,0

Taula 90 - Nombre de treballs realitzats després d'acabar els estudis (fisioteràpia)

Treballs realitzats després de la graduació	Casos	Percentatge
1	15	14,4
2	41	39,4
3	16	15,4
4	9	8,7
5	14	13,5
Total	95	91,3

El contracte més freqüent en el moment de realitzar l'enquesta (Taula 91) era de tipus indefinit (37% comptant els casos de temps complet i parcial), seguit dels autònoms i temporals (amb un 21% i un 19% respectivament). El 75% d'aquests treballs estaven totalment o bastant relacionats amb els estudis que s'havien dut a terme (Taula 92).

Taula 91 - Tipus de contracte actual (fisioteràpia)

Tipus de contracte actual	Casos	Percentatge
Altres	5	4,8
Autònom	22	21,2
Funcionari	1	1,0
Indefinit a temps complet	22	21,2
Indefinit a temps parcial	17	16,3
Pràctiques - Becari/a	4	3,8
Temporal	20	19,2
SD	13	12,5
Total	104	100,0

Taula 92 - Relació del treball actual i els estudis (fisioteràpia)

Relació entre el treball i els estudis	Casos	Percentatge
Bastant relacionat	4	3,8
Gens relacionat	6	5,8
Poc relacionat	3	2,9
Totalment relacionat	74	71,2
SD	17	16,3
Total	104	100,0

Pel que fa a la remuneració, un 39% de les persones enquestades varen dir que cobraven entre 1.001 i 1.500 euros. El 27% no arribava als 1.000 euros nets mensuals (Taula 93).

Taula 93 - Retribució mensual neta (fisioteràpia)

Retribució mensual neta	Casos	Percentatge
Entre 1001 i 1500 euros	41	39,4
Entre 1501 i 2000 euros	9	8,7
Entre 2001 i 2500 euros	5	4,8
Entre 2501 i 3000 euros	1	1,0
Entre 501 i 1000 euros	23	22,1
Menys de 500 euros	6	5,8
Més de 3000 euros	1	1,0
SD	18	17,3
Total	104	100,0

El 15% d'aquests treballs radiaven al Barcelonès i la resta es distribuïen de manera molt dispersa, com posa de manifest la Taula 94. Cal remarcar que el 23% del total (26% de les persones que estaven treballant) ho feien en comunitats autònomes diferents de Catalunya (dues d'elles a França).

Taula 94 - Comarca del treball actual (fisioteràpia)

Comarca	Casos	Percentatge
Alt Penedès	2	1,9
Altres	25	24,0
Anoia	3	2,9
Bages	11	10,6
Baix Llobregat	7	6,7
Barcelonès	16	15,4
Berguedà	1	1,0
Maresme	3	2,9
Pallars Jussà	1	1,0
Segarra	2	1,9
Segrià	3	2,9
Urgell	1	1,0
Vallès Occidental	10	9,6
SD	19	18,3
Total	104	100,0

Infermeria

Durant les dues promocions estudiades, es varen diplomar a l'Escola d'Infermeria -i varen contestar l'enquesta- un total de 67 persones, més del vuitanta per cent de les quals eren dones (Taula 95). La seva distribució per anys de naixement es detalla a la Taula 96.

Taula 95 - Distribució per gèneres (infermeria)

Gènere	Casos	Percentatge
Femení	55	82,1
Masculí	10	14,9
SD	2	3,0
Total	67	100,0

Taula 96 - Any de naixement (infermeria)

Any	Casos	Percentatge
1.950	1	1,5
1.962	2	3,0
1.966	1	1,5
1.971	2	3,0
1.973	1	1,5
1.976	1	1,5
1.977	1	1,5
1.979	4	6,0
1.980	3	4,5
1.981	3	4,5
1.982	2	3,0
1.983	2	3,0
1.984	6	9,0
1.985	12	17,9
1.986	4	6,0
1.987	10	14,9
1.988	10	14,9
SD	2	3,0
Total	67	100,0

La distribució dels llocs de procedència de les persones entrevistades (Taula 97) mostra que la comarca més present era el Bages (39%) seguida de tot un reguitzell d'altres comarques, i sobretot una forta presència de gent de fora de Catalunya (entre un 28% i un 44%).

En comparació amb les dades de la Taula 98, s'observa que aquesta escola va atreure 39 persones que s'hi varen instal·lar per cursar els seus estudis (el 68% del total de les dues promocions).

Taula 97 - Lloc de procedència (infermeria)

Comarca	Casos	Percentatge
Alt Empordà	1	2,6
Anoia	2	5,3
Bages	15	39,5
Baix Llobregat	1	2,6
Barcelonès	2	5,3
Berguedà	2	5,3
Maresme	1	2,6
Montsià	1	2,6
Noguera	2	5,3
Segarra	1	2,6
Segrià	1	2,6
Altres	8	21,1
Solsonès	1	2,6
Total	37	100,0

Comarca	Casos	Percentatge
Aragó	4	13,3
Astúries	1	3,3
Canàries	4	13,3
Castella Lleo	3	9,9
Comunitat valenciana	4	13,3
Galícia	1	3,3
Illes Balears	1	3,3
La Rioja	1	3,3
Altres i SD	11	36,6
Total	30	100,0

Taula 98 - Lloc de residència durant els estudis (infermeria)

Comarca	Casos	Percentatge
Anoia	2	3,0
Bages	54	80,6
Baix Llobregat	1	1,5
Barcelonès	1	1,5
Berguedà	2	3,0
Cerdanya	1	1,5
Noguera	1	1,5
Segarra	1	1,5
Solsonès	1	1,5
Vallès Occidental	1	1,5
SD	2	3,0
Total	67	100,0

Estudis cursats

A la diplomatura d'infermeria, el 80% de les persones entrevistades va manifestar haver obtingut la titulació en els tres anys establerts en el pla d'estudis (Taula 99).

Taula 99 - Temps per cursar la carrera (infermeria)

Durada estudis	Casos	Percentatge
1 any més del compte	9	13,4
2 anys més del compte	1	1,5
3 anys més del compte	1	1,5
Curs per any (3 anys)	54	80,6
Més de 3 anys més del compte	1	1,5
SD	1	1,5
Total	67	100,0

Com es veu a la Taula 100, el 86% d'aquestes persones varen estudiar infermeria com a carrera de primera opció.

Taula 100 - Estudis fets en primera opció (infermeria)

Estudis en primera opció Casos Percentatge

No	6	9,0
Sí	58	86,5
SD	3	4,5
Total	67	100,0

En aquest cas, com es veu en la Taula 101, també hi ha dues tendències per triar aquesta escola: d'una banda, la proximitat (53% dels casos); de l'altra, el fet de no tenir plaça en cap altre lloc (31%)

Taula 101 - Motius per estudiar a la FUB (infermeria)

Motiu	Casos	Percentatge
No tenia plaça en un altre lloc	21	31,3
Proximitat de la vivenda	36	53,7
Únic lloc on es feia la carrera	1	1,5
Altres	9	13,4
Total	58	86,6

Pel que fa a la valoració de la formació rebuda en relació a les necessitats del món laboral, la mitjana va ser de 7,1 (DE: 0,9). Ningú va donar una nota inferior a 5 (Taula 102).

Taula 102 - Valoració de la formació rebuda (infermeria)

Valoració	Casos	Percentatge
5	2	3,0
6	11	16,4
7	31	46,3
8	15	22,4
9	6	9,0
Total	65	97,0
SD	2	3,0
Total	67	100,0

Les persones que es varen dedicar als estudis a temps complet suposaven el 37% del total. La resta, en la seva major part, compaginaven la feina amb algun tipus de treball, a jornada completa o parcial (Taula 103). La gran majoria d'aquests treball (68%) estaven totalment o bastant relacionats amb els estudis que es cursaven (Taula 104). El motiu per treballar més esmentat era de tipus econòmics (80%) (Taula 105).

Taula 103 - Activitat durant els estudis (infermeria)

Activitat	Casos	Percentatge
Estudi a temps complert	25	37,3
Estudi i treball INTERMITENT	8	11,9
Estudi i Treball jornada COMPLETA	12	17,9
Estudi i treball Jornada PARCIAL	21	31,3
SD	1	1,5
Total	67	100,0

Taula 104 - Relació dels treballs amb els estudis (infermeria)

Tipus de relació	Casos	Percentatge
Bastant relacionat	14	34,1
Gens relacionat	9	22,0
Poc relacionat	4	9,8
Totalment relacionat	14	34,1
Total	41	100,0

Taula 105 - Motiu per treballar durant la carrera (infermeria)

Motiu	Casos	Percentatge
Econòmic	33	80,5
Exigència familiar	1	2,4
Millorar les possibilitats d'inserció	4	9,8
Altres	3	7,3
Total	38	100,0

Formació continuada

Quant a les activitats de formació continuada,

- El 69% havia fet algun tipus d'activitat universitària
 - 43% estudis de postgrau o màster
 - 3% una altra carrera universitària
 - Ningú havia fet estudis de doctorat
- El 65% havia fet algun tipus de formació continuada no universitària
- El 58% de les persones entrevistades s'havien fet càrrec elles mateixes de l'import de la seva formació.

Taula 106 – Activitats de formació continuada (infermeria)

Postgrau o màster	Freqüència	Percentatge
Altres	1	1,5
No	37	55,2
Sí, a la FUB	10	14,9
Sí, a una altra universitat	19	28,4
Total	67	100,0
Altra carrera		
Altres	1	1,5
No	64	95,5
Sí, a una altra universitat	2	3,0
Total	67	100,0
Doctorat		
Altres	2	3,0
No	65	97,0
Total	67	100,0
Altres activitats no universitàries		
Altres	2	3,0
No	21	31,3
Sí, a la FUB	7	10,4
Sí, a una altra universitat	7	10,4
Sí, fora de la universitat	30	44,8
Total	67	100,0

Taula 107 – Pagament activitats formació continuada

Qui ha pagat la part més important de la teva formació continuada?	Casos	Percentatge
Administració pública	1	1,5
Altre	9	13,4
Jo mateix/a	39	58,2
L'empresa per a la qual treballa	4	6,0
Sistema mixt	2	3,0
SD	12	17,9
Total	67	100,0

Treball actual

En relació a la situació laboral en el moment de contestar l'enquesta, s'ha de dir que 90% de les persones estaven treballant i tothom ho havia fet abans. El 40% de les persones entrevistades havia rebutjat com a mínim un treball per considerar-lo poc adequat.

Taula 108 - Situació laboral actual (infermeria)

Situació laboral actual	Casos	Percentatge
No treball, però he treballat abans	6	9,1
Treball al primer lloc que vaig obtenir després de la graduació	31	47,0
Treball en el mateix lloc que tenia abans de la meva graduació	9	13,6
Treball en un lloc que no és el primer que vaig obtenir després de graduar-me	20	30,3
SD	1	-
Total	67	100,0

Quant al tipus de treball, val a dir que les categories sociolaborals més importants eren els treballador/es de serveis (58%) i les professions liberals (Taula 109).

Taula 109 - Tipus de treball actual (infermeria)

Tipus de treball	Casos	Percentatge
Professional liberal	13	24,5
Tècnic mitjà	1	1,8
Tècnic superior	7	13,2
Treballador agrari	1	1,8
Treballador de serveis	31	58,4
Total	53	100,0

En aquest cas, el grup de les persones que no buscaven feina era el majoritari, amb el 73% dels casos (Taula 110). En més del 70% dels casos, el fet de no buscar feina es lligava a estar treballant en aquell moment.

Taula 110 - Recerca de feina (infermeria)

Temps recerca de feina	Casos	Percentatge
Entre sis mesos i un any	2	3,0
Entre un i dos anys	2	3,0
Menys de sis mesos	8	11,9
Més de dos anys	3	4,5
No busco feina	49	73,1
Altres i SD	3	4,5
Total	67	100,0

Els mètodes per buscar feina, en aquest cas, mostren una gran diversitat; les categories amb més freqüència, com es veu en la Taula 111, eren internet i l'enviament de currículums. Dues tercers parts dels casos analitzats (67%) varen manifestar no haver tingut cap problema per trobar feina.

Taula 111 - Mètode principal de recerca de feina (infermeria)

Mètode de recerca de feina	Casos	Percentatge
Agència pública d'ocupació	2	3,0
Altres	7	10,4
Borsa de treball de la universitat	4	6,0
Contactes personals	11	16,4
Enviant currículum	18	26,9
Internet	18	26,9
Oposicions o concursos	1	1,5
Pràctiques durant els estudis	3	4,5
SD	3	4,5
Total	67	100,0

Al voltant del 62% dels contractes eren de tipus indefinit i una tercera part a temps parcial (Taula 112). Ningú va manifestar estar treballant en règim d'autònoms. Totes les persones (54) que varen contestar la pregunta varen manifestar que el seu treball estava totalment relacionat (96%) o bastant relacionat (4%) amb el que havien estudiat.

Taula 112 - Tipus de contracte actual (infermeria)

Tipus de contracte	Casos	Percentatge
Funcionari	1	1,7
Indefinit a temps complet	21	36,2
Indefinit a temps parcial	14	24,1
Pràctiques - Becari/a	1	1,7
Temporal	19	32,8
Altres	2	3,4
Total	56	96,6

Les retribucions més freqüents (presents en el 37% de les persones enquestades) se situaven entre els 1.501 i els 2.000 euros (Taula 113).

Taula 113 - Retribució mensual neta (infermeria)

Retribució neta mensual	Casos	Percentatge
Entre 1001 i 1500 euros	17	32,1
Entre 1501 i 2000 euros	20	37,7
Entre 2001 i 2500 euros	8	15,1
Entre 2501 i 3000 euros	1	1,9
Entre 501 i 1000 euros	7	13,2
Total	53	100,0

La comarca on es desenvolupava el treball amb més freqüència era el Bages (50% dels casos) i el Barcelonès (11%) seguit d'altres comunitats o comarques on treballaven només una o dues persones (Taula 114). Cal remarcar l'11% de persones que treballen fora de Catalunya (incloent altres comunitats autònomes i altres països)

Taula 114 - Comarca del treball actual

Lloc de treball	Casos	Percentatge
Fora d'Espanya	1	1,9
Fora de Catalunya	5	9,3
Altres	3	5,6
Anoia	2	3,7
Bages	27	50,0
Baix Llobregat	1	1,9
Barcelonès	6	11,1
Berguedà	2	3,7
Noguera	1	1,9
Segarra	1	1,9
Segrià	1	1,9
Solsonès	2	3,7
Tarragonès	1	1,9
Vallès Occidental	1	1,9
Total	54	100,0

Logopèdia

Durant les dues promocions estudiades es varen diplomar a l'Escola de Logopèdia 27 persones, 26 de les quals eren dones (Taula 115).

La seva distribució per anys de naixement es pot veure en la Taula 116.

Taula 115 - Distribució per gèneres (logopèdia)

Gènere	Casos	Percentatge
Femení	26	96,3
Masculí	1	3,7
Total	27	100,0

Taula 116 - Any de naixement (logopèdia)

Any de naixement	Casos	Percentatge
1.958	1	3,7
1.973	1	3,7
1.975	1	3,7
1.978	3	11,1
1.979	1	3,7
1.980	1	3,7
1.982	1	3,7
1.983	1	3,7
1.984	2	7,4
1.985	4	14,8
1.986	4	14,8
1.987	3	11,1
1.988	4	14,8
Total	27	100,0

La distribució dels llocs de procedència mostra una gran diversitat (Taula 117).

Taula 117 - Lloc de procedència (logopèdia)

Comarca de procedència	Casos	Percentatge
Alt Empordà	1	4,2
Alt Penedès	1	4,2
Bages	4	16,7
Baix Llobregat	1	4,2
Baix Penedès	1	4,2
Barcelonès	3	12,5
Berguedà	3	12,5
Conca de Barberà	1	4,2
Maresme	2	8,3
Pla de l'Estany	1	4,2
Vallès Occidental	3	12,5
SD	3	12,5
Total	24	100,0

Comarca de procedència	Casos	Percentatge
Illes Balears	1	33,3
Comunitat Valenciana	2	66,7
Total	3	100,0

Taula 118 - Lloc de residència durant els estudis (logopèdia)

Comarca	Casos	Percentatge
Alt Penedès	1	3,7
Bages	14	51,9
Baix Llobregat	1	3,7
Barcelonès	3	11,1
Berguedà	3	11,1
Vallès Occidental	5	18,5
Total	27	100,0

Estudis cursats

En el cas dels estudis de logopèdia, el 63% d'aquestes persones varen acabar la carrera en els tres anys previstos (Taula 119), uns estudis que gairebé dues de cada tres persones havien triat com a primera opció (Taula 120).

Taula 119 - Temps per cursar la carrera (logopèdia)

Durada dels estudis	Casos	Percentatge
1 any més del compte	7	25,9
2 anys més del compte	1	3,7
3 anys més del compte	1	3,7
Curs per any (3 anys)	17	63,0
SD	1	3,7
Total	27	100,0

Taula 120 - Estudis fets en primera opció (logopèdia)

Estudis en primera opció	Casos	Percentatge
No	9	33,3
Sí	17	63,0
SD	1	3,7
Total	27	100,0

En aquest cas, la meitat de l'alumnat havia triat aquesta escola per no tenir plaça en un altre lloc (Taula 121) i un 14% per la proximitat de la vivenda.

Taula 121 - Motius per estudiar a la FEB (logopèdia)

Motiu	Casos	Percentatge
No tenia plaça en un altre lloc	14	51,9
Prestigi	1	3,7
Proximitat de la vivenda	4	14,8
Únic lloc on es feia la carrera	1	3,7
Altres	7	25,9
Total	27	100,0

La valoració mitjana de la formació rebuda, en una escala del 0 al 10, va ser de 6,9 (DE: 1,0). Cap persona va donar una valoració inferior al 5 (Taula 122).

Taula 122 - Valoració de la formació rebuda (logopèdia)

Valoració	Casos	Percentatge
5	1	3,7
6	9	33,3
7	8	29,6
8	6	22,2
9	2	7,4
SD	1	3,7
Total	27	100,0

La major part de les persones compaginaven aquests estudis amb una feina a temps parcial, tal com es veu en la Taula 123. En aquest cas, però, la majoria (64%) dels treballs estaven poc o gens relacionats amb els estudis que s'estaven cursant (Taula 124). El motiu majoritari per treballar era de tipus econòmic (70%) o per millorar les possibilitats futures d'inserció (Taula 125).

Taula 123 - Activitat durant els estudis (logopèdia)

Activitat durant els darrers anys d'estudis	Casos	Percentatge
Estudi a temps complert	9	33,3
Estudi i treball INTERMITENT	2	7,4
Estudi i Treball jornada COMPLETA	7	25,9
Estudi i treball Jornada PARCIAL	8	29,6
Total	27	100,0

Taula 124 - Relació dels treballs amb els estudis (logopèdia)

Relació del treball amb els estudis	Casos	Percentatge
Bastant relacionat	3	17,6
Gens relacionat	9	52,9
Poc relacionat	2	11,8
Totalment relacionat	3	17,6
Total	17	100,0

Taula 125 - Motiu per treballar durant la carrera (logopèdia)

Motiu per treballar	Casos	Percentatge
Altres	2	11,8
Econòmic	12	70,6
Exigència familiar	1	5,9
Millorar les possibilitats d'inserció	2	11,8
Total	17	100,0

Formació continuada

En aquest cas, més de la meitat de les persones enquestades havien seguit estudis de postgrau o màster (55%) o altres carreres (18%). La meitat de l'import de la formació havia sortit de la butxaca de les persones interessades i l'altra meitat de les seves famílies (pares, concretament).

Taula 126 – Activitats de formació continuada (logopèdia)

Postgrau o màster	Freqüència	Percentatge
SD	1	3,7
No	11	40,7
Sí, a una altra universitat	14	51,9
Sí, fora de la universitat	1	3,7
Total	27	100,0
Altra carrera universitària		
SD	3	11,1
No	19	70,4
Sí, a una altra universitat	5	18,5
Total	27	100,0
Doctorat		
SD	4	14,8
No	23	85,2
Total	27	100,0
Altres activitats no universitàries		
SD	4	14,8
No	8	29,6
Sí, a la FUB	2	7,4
Sí, a una altra universitat	2	7,4
Sí, fora de la universitat	11	40,7
Total	27	100,0

Taula 127 – Pagament de la formació continuada

Pagament de la formació rebuda	Casos	Percentatge
Altres ⁴	11	40,7
Jo mateix/a	11	40,7
Total	27	100,0

⁴ En tots els casos eren els pares.

Treball actual

En relació a la situació laboral en el moment de contestar l'enquesta, el 80% de les persones enquestades varen respondre estar treballant (Taula 128). El 48% d'aquestes persones havien rebutjat com a mínim un treball per considerar-lo poc adequat.

Taula 128 - Situació laboral actual (logopèdia)

Situació laboral	Casos	Percentatge
No he treballat mai	3	11,5
No treballa, però he treballat abans	2	7,7
Treballa al primer lloc que vaig obtenir després de la graduació	11	42,3
Treballa en el mateix lloc que tenia abans de la meva graduació	2	7,7
Treballa en un lloc que no és el primer que vaig obtenir després de graduar-me	8	30,8
SD	1	-
Total	27	100,0

Només una quarta part estava buscant feina (Taula 129) i el motiu per no buscar-ne era, en tots els casos, el fet de ja estar treballant o estudiant.

Taula 129 - Recerca de feina (logopèdia)

Recerca de feina	Casos	Percentatge
Entre sis mesos i un any	1	3,7
Entre un i dos anys	2	7,4
Més de dos anys	1	3,7
No busco feina	20	74,1
Altres i SD	3	11,1
Total	27	100,0

El mètode que feien servir de manera més freqüent era internet (47%) seguit de l'enviament de currículums (Taula 130).

Taula 130 - Mètode de recerca de feina

Mètode de cerca de feina	Casos	Percentatge
Agència pública d'ocupació	1	4,3
Altre	1	4,3
Contactes personals	4	17,4
Enviant currículum	5	21,7
Internet	11	47,8
Pràctiques durant els estudis	1	4,3
Total	23	100,0

Aquestes persones, majoritàriament, no havien tingut cap dificultat remarcable a l'hora de trobar feina, excepte la manca d'ofertes, que és el que s'amaga darrere de la resposta "altres", però sí que algunes persones trobaven a faltar, en aquest aspecte, una mica més de pràctica professional (Taula 131).

Taula 131 - Principal problema per trobar feina (logopèdia)

Principal problema per trobar feina	Casos	Percentatge
Allunyament de casa	1	4,0
Altres	9	36,0
Deficiència en la formació rebuda	1	4,0
Dificultat obtenir treball amb retribució adequada	2	8,0
Falta de pràctica professional	3	12,0
No ha tingut cap tipus de dificultat	9	36,0
Total	25	100,0

El tipus de contracte més habitual era en règim autònom (54% del total). La resta es distribuïen d'acord amb la Taula 132.

Taula 132 - Tipus de contracte actual (logopèdia)

Tipus de contracte	Casos	Percentatge
Altres ⁵	2	9,1
Autònom	12	54,5
Indefinit a temps complet	3	13,6
Indefinit a temps parcial	3	13,6
Pràctiques - Becari/a	1	4,5
Temporal	1	4,5
Total	22	100,0

La relació entre el tipus de treball i els estudis indica que tots els casos de persones que estaven treballant (22), ho feien en feines totalment relacionades amb els seus estudis.

Pel que fa a les retribucions, el 47% de les persones que varen contestar l'enquesta varen manifestar trobar-se a la franja que va de 500 a 1.000 euros. Cal destacar que el 71% del total tenia sous de com a molt 1.000 euros mensuals (Taula 133).

Taula 133 - Retribució mensual neta (logopèdia)

Retribució neta mensual	Casos	Percentatge
Entre 1001 i 1500 euros	5	23,8
Entre 1501 i 2000 euros	1	4,8
Entre 501 i 1000 euros	10	47,6
Menys de 500 euros	5	23,8
Total	21	100,0

⁵ Especifiquen que són treballs informals

La Taula 134 recull els llocs on radicaven els treballs actuals d'aquestes persones.

Taula 134 - Comarca del treball actual (logopèdia)

Comarca	Casos	Percentatge
Alt Empordà	1	5,0
Alt Penedès	1	5,0
Bages	2	10,0
Baix Llobregat	1	5,0
Barcelonès	8	40,0
Berguedà	1	5,0
Maresme	1	5,0
Osona	1	5,0
Pla de l'Estany	1	5,0
Segrià	1	5,0
Vallès Occidental	1	5,0
Vallès Oriental	1	5,0
Total	20	100,0

Comunitat autònoma	Casos	Percentatge
Comunitat Valenciana	1	50
Pais Basc	1	50
Total	2	100

Podologia

Durant les dues promocions estudiades es varen diplomar a l'Escola de Podologia un total de 41 persones, amb una lleugera tendència a la feminització (Taula 135).

La seva distribució per anys de naixement es pot veure en la Taula 136.

Taula 135 - Distribució per gèneres (podologia)

Gènere	Casos	Percentatges
Femení	10	62,5
Masculí	6	37,5
Total	16	100,0

Taula 136 - Any de naixement (podologia)

Any	Casos	Percentatge
1.957	1	6,3
1.974	1	6,3
1.976	1	6,3
1.978	1	6,3
1.980	3	18,8
1.981	3	18,8
1.984	1	6,3
1.985	3	18,8
1.986	1	6,3
1.987	1	6,3
Total	16	100,0

El lloc de procedència d'aquest alumnat era molt divers, com es veu en la Taula 137, i només el 9% d'aquestes persones procedia de la comarca del Bages.

Taula 137 - Lloc de procedència (podologia)

Comarca	Casos	Percentatge
Altre	2	18,2
Bages	1	9,1
Baix Ebre	1	9,1
Barcelonès	2	18,2
Garrigues	1	9,1
Osona	1	9,1
Tarragonès	1	9,1
Vallès Occidental	2	18,2
Total	11	100,0

Comunitat autònoma	Casos	Percentatge
Aragó	1	33,3
Castella	1	34,3
Navarra	1	35,3
Total	3	100.0

Taula 138 - Lloc de residència durant els estudis (podologia)

Comarca	Casos	Percentatge
Bages	9	56,3
Barcelonès	2	12,5
Osona	1	6,3
Solsonès	1	6,3
Vallès Occidental	3	18,8
Total	16	100,0

Estudis cursats

En el cas de podologia, el 52% de les persones entrevistades va manifestar haver acabat la carrera en els tres anys previstos en el pla d'estudis (Taula 139). La resta, el 48%, hi va estar com a mínim un any més.

Taula 139 - Temps per cursar la carrera (podologia)

Durada dels estudis	Casos	Percentatge
1 any més del compte	3	17,6
2 anys més del compte	1	5,9
Altre	1	5,9
Curs per any (3 anys)	9	52,9
Més de 3 anys més del compte	2	11,8
Total	16	100,0

En el 68% dels casos eren persones que estudiaven aquella carrera que havien triat en primera opció (Taula 140).

Taula 140 - Estudis fets en primera opció (podologia)

Estudis en primera opció	Casos	Percentatge
No	5	31,3
Sí	11	68,8
Total	16	100,0

Tal com posa de manifest la Taula 141, els motius per estudiar podologia a la FUB eren, com en els altres casos, el fet de no tenir lloc en cap altra escola (31%) i la proximitat a la residència (25%). Però en aquest cas, cal afegir-hi un 12% de persones que havien acabat estudiant en aquest centre perquè era l'únic lloc on es feia la carrera.

Taula 141 - Motiu per estudiar a la FUB (podologia)

Motiu per estudiar a la FUB	Casos	Percentatge
No tenia plaça en un altre lloc	5	31,3
Prestigi	1	6,3
Proximitat de la vivenda	4	25,0
Recomanació	1	6,3
Únic lloc on es feia la carrera	2	12,5
Altre	3	18,8
Total	16	100,0

Quant a la valoració de la formació rebuda, la mitjana es va situar en un 6,9 (DE: 1,1), tal com es veu en la Taula 142. Cap de les valoracions no estava per sota del 5.

Taula 142 - Valoració de la formació rebuda (podologia)

Valoració	Casos	Percentatge
5	1	6,3
6	4	25,0
7	9	56,3
9	1	6,3
10	1	6,3
Total	16	100,0

La Taula 143 reflecteix la combinació entre els estudis i el treball, que es donava en tres quartes parts dels casos.

Taula 143 - Activitat durant els estudis (podologia)

Activitat durant els dos últims anys	Casos	Percentatge
Estudi a temps complert	4	25,0
Estudi i treball INTERMITENT	2	12,5
Estudi i Treball jornada COMPLETA	4	25,0
Estudi i treball Jornada PARCIAL	5	31,3
SD	1	6,3
Total	16	100,0

En aquest cas, es nota una certa desconexió entre els treballs que es duïen a terme i els estudis (Taula 144). El motiu més freqüent per explicar la compaginació del treball i els estudis era l'econòmic, que representava el 75% dels casos.

Taula 144 - Relació del treball amb els estudis (podologia)

Relació entre estudis i treball	Casos	Percentatge
Bastant relacionat	4	33,3
Gens relacionat	3	25,0
Poc relacionat	4	33,3
Totalment relacionat	1	8,3
Total	12	100,0

Formació continuada

En relació a la formació continuada, el 75% de les persones entrevistades havien cursat estudis de formació continuada, que es distribuïen segons la taula següent:

- 25% estudis de postgrau o màster
- 19% una altra carrera universitària
- Ningú havia fet estudis de doctorat
- El 75% havia fet algun tipus de formació continuada no universitària
- El 50% del total afirmaven haver-se fet càrrec de la part principal del cost d'aquesta formació.
- També la família hi va jugar un paper significatiu

Taula 145 – Activitats de formació continuada (podologia)

Postgrau o màster	Freqüència	Percentatge
No	12	75,0
Sí, a una altra universitat	4	25,0
Total	16	100,0
Altra carrera universitària		
No	13	81,3
Sí, a la FUB	1	6,3
Sí, a una altra universitat	2	12,5
Total	16	100,0
Doctorat		
No	16	100,0
Altres activitats no universitàries		
No	4	25,0
Sí, a la FUB	2	12,5
Sí, a una altra universitat	3	18,8
Sí, fora de la universitat	7	43,8
Total	16	100,0

Taula 146 – Pagament de la formació continuada (podologia)

Pagador formació continuada	Casos	Percentatge
Altre ⁶	5	31,3
Jo mateix/a	8	50,0
Sistema mixt	1	6,3
Total	16	100,0

⁶ En 4 casos es tracta dels pares.

Treball actual

Quant a la situació laboral en el moment de respondre l'enquesta, el 87% de les persones que varen respondre aquesta pregunta varen dir que estaven treballant (Taula 147)

Taula 147 - Situació laboral actual (podologia)

Situació laboral actual	Casos	Percentatge
No treball, però he treballat abans	2	12,5
Treball al primer lloc que vaig obtenir després de la graduació	4	25,0
Treball en el mateix lloc que tenia abans de la meva graduació	2	12,5
Treball en un lloc que no és el primer que vaig obtenir després de graduar-me	8	50,0
Total	16	100,0

Val la pena ressaltar que la categoria més freqüent (76% del total) eren les feines exercides de forma autònoma (Taula 148)

Taula 148 - Tipus de treball actual (podologia)

Tipus de treball actual	Casos	Percentatge
Autònom sense assalariats	10	76,9
Tècnic superior	1	7,7
Treballador de serveis	2	15,4
Total	13	100,0

El 75% d'aquests persones deia que no estava buscant feina, majoritàriament perquè ja estaven treballant en el moment de respondre el qüestionari o estudiant (Taula 149)

Taula 149 - Recerca de feina (podologia)

Temps recerca de feina	Casos	Percentatge
Entre un i dos anys	2	12,5
Menys de sis mesos	2	12,5
No busco feina	12	75,0
Total	16	100,0

Taula 150 – Motiu per no buscar feina (podologia)

Motiu per no buscar feina	Casos	Percentatge
Actualment ja treballo	11	91,7
Altre ⁷	1	8,3
Total	12	100,0

Els mètodes per buscar treball presenten una certa diversitat (Taula 151). De tota manera, sembla interessant de remarcar que només el 26% d'aquestes persones no havien tingut cap dificultat a l'hora de trobar feina (Taula 152).⁸

Taula 151 - Mètodes principals de recerca de feina (podologia)

Mètode principal de recerca de feina	Casos	Percentatge
Contactes personals	2	14,3
Creant empresa pròpia	1	7,1
Empresa de selecció de personal	1	7,1
Enviant currículum	5	35,7
Internet	5	35,7
Total	14	100,0

Taula 152 - Principal dificultat per obtenir feina

Principal dificultat per obtenir feina	Casos	Percentatge
Dificultat obtenir treball amb retribució adequada	1	6,7
Falta de pràctica professional	3	20,0
No ha tingut cap tipus de dificultat	4	26,7
Altre	7	46,7
Total	15	100,0

En relació al que s'apuntava més enrere, cal dir que en el 62% dels casos el tipus de relació contractual era en el règim d'autònoms (Taula 153).

Taula 153 - Tipus de contracte actual (podologia)

Tipus de contracte	Casos	Percentatge
Autònom	10	62,5
Funcionari	1	6,3
Indefinit a temps complet	1	6,3
Indefinit a temps parcial	1	6,3
Total	16	100,0

Gairebé en el 100% dels casos la relació entre el que s'havia estudiat i la feina que es desenvolupava en el moment de respondre el qüestionari era totalment o bastant relacionada (Taula 154).

⁷ Està estudiant.

⁸ Diem *només* perquè en el darrer estudi aquesta xifra pujava fins al 86%.

Taula 154 - Relació del treball actual i els estudis (podologia)

Relació del treball amb els estudis	Casos	Percentatge
Bastant relacionat	2	14,3
Totalment relacionat	12	85,7
Total	14	100,0

Pel que fa a la remuneració, el sous es polaritzen en dos grans intervals, el de les persones que cobren menys de 500 euros al mes (23%) i el d'aquelles que cobra entre 1.000 i 1.500 (23%) (Taula 155).

Taula 155 - Retribució mensual neta (podologia)

Retribució mensual neta	Casos	Percentatge
Entre 1001 i 1500 euros	3	23,1
Entre 1501 i 2000 euros	2	15,4
Entre 2001 i 2500 euros	2	15,4
Entre 501 i 1000 euros	2	15,4
Menys de 500 euros	3	23,1
Més de 3000 euros	1	7,7
Total	13	100,0

La Taula 156 recull les comarques on treballaven aquestes persones en el moment de ser entrevistades, la primera de les quals era el Vallès Occidental (33%).

Taula 156 - Comarca del treball actual (podologia)

Comarca del lloc de treball	Casos	Percentatge
Altres	1	8,3
Bages	1	8,3
Baix Ebre	1	8,3
Baix Llobregat	1	8,3
Barcelonès	2	16,7
Noguera	1	8,3
Osona	1	8,3
Vallès Occidental	4	33,3
Total	12	100,0

Evolució dels darrers anys

La Taula 157 recull els principals indicadors de l'evolució que ha tingut la inserció laboral de les persones estudiades en la darrera dècada. En el Gràfic 1 es recull, per al mateix període temporal, l'evolució que han tingut el nombre de persones que estan treballant, el percentatge de persones que tenen contractes a temps indefinit i el de les persones que varen manifestar haver tingut problemes per trobar feina. L'evolució del nombre de contractes indefinits sembla ser bastant representativa de la resta de variables: partint del nivell del període 2000-2005, la inserció de les persones que havien estudiat a la FUB va millorar -i a vegades força- durant el període 2005-2007; però els indicadors del període actual tornen a situar-se en nivells semblants als inicials.

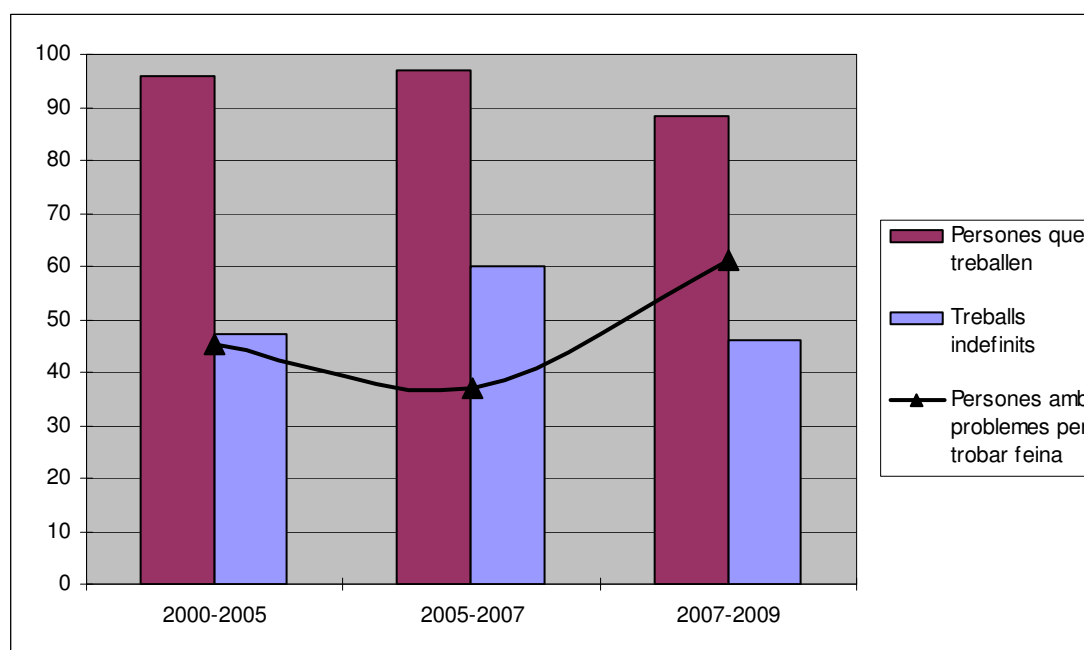
Aquesta evolució és la inversa, i per això mateix coherent amb, l'evolució que va tenir el percentatge de persones que varen manifestar haver tingut problemes per trobar feina: aquest tipus de traves es varen reduir significativament en els cursos 2005-2007, però han tornat a incrementar-se en els darrers anys. A més a més, el punt d'arribada és molt més accentuat que no l'inicial: així, hi hauria un 16% més de problemes per trobar feina en les darreres promocions estudiades que no en les de 2000-2005.

Aquesta tendència es retroba en la variable que a priori presenta més interès, des del punt de vista de la inserció laboral, de tot l'estudi: el percentatge de persones que treballen. De percentatges inicials al voltant del 96% d'inserció, en les darreres promocions s'ha passat a un 88,3%, una davallada de més de 8 punts percentuals.

D'altra banda, el comportament d'algunes variables sembla indicar l'inici d'un canvi de tendència en l'ocupació. En aquest sentit, el treball a temps parcial s'hauria anat reduint durant el període estudiat i la relació del treball amb els estudis també seria més directa. Aquest canvi, amb les dades obtingudes, no queda clar com ha repercutit en els sous de les persones enquestades.

Taula 157 – Evolució de les principals variables en el període 2000-2009. Dades en percentatge

Variable	2000-2005	2005-2007	2007-2009	Diferència 2000-2009 ⁹
Persones que treballen	96	96,8	88,3	8,5
Treballs indefinits	47,3	60	46	14
Treballs parcials	24,9	21,1	18	3,1
Treballs autònoms ¹⁰	23,8	21,9	23,3	-1,4
Persones amb problemes per trobar feina	45,1	37	61	-24
Treballs actual totalment relacionats amb els estudis	77,6	88,7	87	1,7
Retribució mitjana inferior a 1500 euros	81,1	66,6	70,9	-4,3
Retribució mitjana inferior a 1000 euros	38,4	19,6	32,8	-13,2
Treballs poc o gens relacionats amb els estudis	11,6	6,1	7,3	-1,2



Gràfic 1 – Evolució del treball en la darrera dècada

⁹ Diferència entre les promocions 2005-2007 i 2007-2009

¹⁰ Inclou les persones que es defineixen com a empresàries.

Conclusions

Les dades que s'han obtingut en aquest estudi posen de manifest una bona inserció de les persones que varen acabar els seus estudis durant aquests dos cursos, fins al punt que, no només estan treballant, sinó que en general han pogut rebutjar algun treball perquè l'han considerat poc adequat. De tota manera, convé tenir present que la taxa d'inserció ha perdut 8 punts en els dos anys que han passat des del darrer estudi.

D'altra banda, hi ha un percentatge molt elevat de persones que estan treballant en feines directament relacionades amb els estudis que han cursat, fet que indica una vegada més la qualitat de la seva inserció laboral. A diferència de les dades d'inserció, aquesta variable sembla consolidar-se per sobre del 85% del total.

Finalment, només queda indicar que s'evidencien situacions contractuals diferents dins dels mateixos estudis i entre diferents titulacions.

Índex de taules

Taula 1 - Nombre estudiants	3
Taula 2 - Distribució de les enquestes per diplomatures	3
Taula 3 - Any de finalització dels estudis	4
Taula 4 - Distribució per gèneres.....	4
Taula 5 - Distribució per anys de naixement.....	4
Taula 6 - Lloc de procedència	5
Taula 7 - Lloc de residència durant els estudis.....	6
Taula 8 - Any de finalització de la carrera	7
Taula 9 - Temps per cursar la carrera	7
Taula 10 - Estudis fets en primera opció.....	8
Taula 11 - Motius per estudiar a la FUB.....	8
Taula 12 - Valoració de la formació rebuda	9
Taula 13 - Activitat durant els estudis.....	9
Taula 14 - Relació entre els estudis i el treball, durant la carrera.....	9
Taula 15 - Motiu per treballar durant la carrera	9
Taula 16 - Activitats de formació continuada.....	10
Taula 17 - Situació laboral actual.....	11
Taula 18 - Tipus de treball actual	11
Taula 19 - Recerca de feina.....	12
Taula 20 - Mètodes principals de recerca de feina	12
Taula 21 - Tipus de contracte actual	13
Taula 22 - Tipus de contracte primer treball després d'acabar la carrera	13
Taula 23 - Relació del treball actual i els estudis	13
Taula 24 - Relació del primer treball després d'acabar la carrera i els estudis	13
Taula 25 - Retribució mensual neta	14
Taula 26 - Comarca del treball actual.....	14
Taula 27 - Distribució per diplomatures (EUCS).....	15
Taula 28 - Distribució per gèneres (EUCS)	15
Taula 29 - Any de naixement (EUCS).....	16
Taula 30 - Lloc de procedència (EUCS).....	16
Taula 31 - Lloc de residència durant els estudis (EUCS)	17
Taula 32 - Temps per cursar la carrera (EUCS)	18
Taula 33 - Estudis fets en primera opció (EUCS)	18
Taula 34 - Motius per estudiar a la FUB (EUCS)	19
Taula 35 - Valoració de la formació rebuda (EUCS)	19
Taula 36 - Activitat durant els estudis (EUCS)	20
Taula 37 - Relació dels treballs amb els estudis (EUCS).....	20
Taula 38 - Motiu per treballar durant la carrera (EUCS).....	20
Taula 39 - Activitats de formació continuada (EUCS).....	21
Taula 40 - Pagament de la formació continuada (EUCS).....	22
Taula 41 - Situació laboral actual (EUCS).....	23
Taula 42 - Tipus de treball actual (EUCS)	23
Taula 43 - Recerca de feina (EUCS).....	24

Taula 44 – Motiu per no buscar feina (EUCS).....	24
Taula 45 - Mètodes principals de recerca de feina (EUCS)	24
Taula 46 - Tipus de contracte actual (EUCS).....	25
Taula 47 - Relació del treball actual i els estudis (EUCS).....	25
Taula 48 - Retribució mensual neta (EUCS).....	25
Taula 49 - Localització del treball actual (EUCS).....	26
Taula 50 - Distribució per gèneres (EUEE)	27
Taula 51 - Any de naixement (EUEE).....	27
Taula 52 - Lloc de procedència (EUEE).....	28
Taula 53 - Temps per cursar la carrera (EUEE).....	29
Taula 54 - Estudis fets en primera opció (EUEE).....	29
Taula 55 - Motius per estudiar a la FUB (EUEE)	29
Taula 56 - Valoració de la formació rebuda (EUEE)	30
Taula 57 - Activitat durant els estudis (EUEE)	30
Taula 58 - Relació dels treballs amb els estudis (EUEE).....	30
Taula 59 – Activitats de formació continuada (EUEE).....	31
Taula 60 - Situació laboral actual (EUEE).....	32
Taula 61 - Tipus de treball actual (EUEE)	32
Taula 62 - Recerca de feina (EUEE).....	33
Taula 63 - Relació entre els estudis i la feina (EUEE).....	33
Taula 64 - Mètodes de recerca de feina (EUEE).....	33
Taula 65 - Tipus de contracte actual (EUEE)	33
Taula 66 - Tipus de treball actual (EUEE)	34
Taula 67 - Retribució mensual neta (EUEE)	34
Taula 68 - Comarca del treball actual (EUEE).....	34
Taula 69 - Distribució per gèneres (fisioteràpia)	35
Taula 70 - Any de naixement (fisioteràpia)	35
Taula 71 - Lloc de procedència (fisioteràpia)	36
Taula 72 - Lloc de residència durant els estudis (fisioteràpia).....	36
Taula 73 - Temps per cursar la carrera (fisioteràpia).....	37
Taula 74 - Estudis fets en primera opció (fisioteràpia).....	37
Taula 75 - Motius per estudiar a la FUB (fisioteràpia).....	37
Taula 76 - Valoració de la formació rebuda (fisioteràpia).....	38
Taula 77 - Activitat durant els estudis (fisioteràpia).....	38
Taula 78 - Relació dels treballs amb els estudis (fisioteràpia)	38
Taula 79 - Motiu per treballar durant la carrera (fisioteràpia).....	38
Taula 80 – Activitats de formació continuada (fisioteràpia)	39
Taula 81 – Pagament formació continuada	39
Taula 82 - Situació laboral actual (fisioteràpia)	40
Taula 83 - Tipus de treball actual (fisioteràpia).....	40
Taula 84 - Recerca de feina (fisioteràpia)	41
Taula 85 - Mètodes principals de recerca de feina (fisioteràpia).....	41
Taula 86 – Via d'accés al treball actual (fisioteràpia).....	41
Taula 87 - Principals problemes a l'hora de buscar feina (fisioteràpia)	42
Taula 88 - Treballs rebutjats (fisioteràpia)	42
Taula 89 - Temps abans de trobar feina (fisioteràpia).....	42
Taula 90 - Nombre de treballs realitzats després d'acabar els estudis (fisioteràpia).....	42
Taula 91 - Tipus de contracte actual (fisioteràpia)	43
Taula 92 - Relació del treball actual i els estudis (fisioteràpia).....	43

Taula 93 - Retribució mensual neta (fisioteràpia).....	43
Taula 94 - Comarca del treball actual (fisioteràpia)	44
Taula 95 - Distribució per gèneres (infermeria).....	45
Taula 96 - Any de naixement (infermeria).....	45
Taula 97 - Lloc de procedència (infermeria).....	46
Taula 98 - Lloc de residència durant els estudis (infermeria).....	46
Taula 99 - Temps per cursar la carrera (infermeria)	47
Taula 100 - Estudis fets en primera opció (infermeria).....	47
Taula 101 - Motius per estudiar a la FUB (infermeria)	47
Taula 102 - Valoració de la formació rebuda (infermeria)	48
Taula 103 - Activitat durant els estudis (infermeria)	48
Taula 104 - Relació dels treballs amb els estudis (infermeria).....	48
Taula 105 - Motiu per treballar durant la carrera (infermeria).....	48
Taula 106 – Activitats de formació continuada (infermeria)	49
Taula 107 – Pagament activitats formació continuada.....	49
Taula 108 - Situació laboral actual (infermeria).....	50
Taula 109 - Tipus de treball actual (infermeria)	50
Taula 110 - Recerca de feina (infermeria).....	51
Taula 111 - Mètode principal de recerca de feina (infermeria).....	51
Taula 112 - Tipus de contracte actual (infermeria)	51
Taula 113 - Retribució mensual neta (infermeria)	52
Taula 114 - Comarca del treball actual.....	52
Taula 115 - Distribució per gèneres (logopèdia).....	53
Taula 116 - Any de naixement (logopèdia)	53
Taula 117 - Lloc de procedència (logopèdia)	54
Taula 118 - Lloc de residència durant els estudis (logopèdia).....	54
Taula 119 - Temps per cursar la carrera (logopèdia).....	55
Taula 120 - Estudis fets en primera opció (logopèdia)	55
Taula 121 - Motius per estudiar a la FEB (logopèdia)	55
Taula 122 - Valoració de la formació rebuda (logopèdia).....	56
Taula 123 - Activitat durant els estudis (logopèdia).....	56
Taula 124 - Relació dels treballs amb els estudis (logopèdia)	56
Taula 125 - Motiu per treballar durant la carrera (logopèdia).....	56
Taula 126 – Activitats de formació continuada (logopèdia)	57
Taula 127 – Pagament de la formació continuada.....	57
Taula 128 - Situació laboral actual (logopèdia)	58
Taula 129 - Recerca de feina (logopèdia)	58
Taula 130 - Mètode de recerca de feina	58
Taula 131 - Principal problema per trobar feina (logopèdia).....	59
Taula 132 - Tipus de contracte actual (logopèdia)	59
Taula 133 - Retribució mensual neta (logopèdia).....	59
Taula 134 - Comarca del treball actual (logopèdia)	60
Taula 135 - Distribució per gèneres (podologia).....	61
Taula 136 - Any de naixement (podologia)	61
Taula 137 - Lloc de procedència (podologia)	61
Taula 138 - Lloc de residència durant els estudis (podologia).....	62
Taula 139 - Temps per cursar la carrera (podologia).....	63
Taula 140 - Estudis fets en primera opció (podologia)	63
Taula 141 - Motiu per estudiar a la FUB (podologia).....	63
Taula 142 - Valoració de la formació rebuda (podologia).....	64

Taula 143 - Activitat durant els estudis (podologia)	64
Taula 144 - Relació del treball amb els estudis (podologia).....	64
Taula 145 – Activitats de formació continuada (podologia)	65
Taula 146 – Pagament de la formació continuada (podologia).....	65
Taula 147 - Situació laboral actual (podologia)	66
Taula 148 - Tipus de treball actual (podologia).....	66
Taula 149 - Recerca de feina (podologia)	66
Taula 150 – Motiu per no buscar feina (podologia)	67
Taula 151 - Mètodes principals de recerca de feina (podologia).....	67
Taula 152 - Principal dificultat per obtenir feina.....	67
Taula 153 - Tipus de contracte actual (podologia)	67
Taula 154 - Relació del treball actual i els estudis (podologia).....	68
Taula 155 - Retribució mensual neta (podologia).....	68
Taula 156 - Comarca del treball actual (podologia)	68
Taula 157 – Evolució de les principals variables en el període 200-1009. Dades en percentatge.....	70